

KOMMUNAL PLANSTRATEGI FOR TRÆNA KOMMUNE 2016 – 2020

KUNNSKAPSGRUNNLAGET

Utarbeidet våren 2016

Planarbeid kan sammenlignes med det å navigere:

«Først må man finne sin nåværende posisjon for å kunne sette kursen til det nye ønskede målet»

INNHALDSFORTEGNELSE

1. DEMOGRAFI OG BEFOLKNINGSPROGNOSER	4
1.1 Befolkningsutvikling	4
1.3 Alder og kjønn	6
2. LEVEKÅR OG LEVEVANER.....	9
2.1 Utdanning	10
2.2 Uførhet og sykefravær.....	10
2.3 Bolig	11
2.4 Lavinntekt i husholdningene	12
2.5 Barnevern	13
2.6 Sosialhjelp.....	13
2.7 Kriminalitet	13
2.8 Levekår blant funksjonshemmede	14
2.9 Helsetilstand	14
2.10 Levevaner	17
2.11 Sosiale forskjeller.....	17
2.12 Rus	17
2.13 Oppvekst og levekår for barn og unge	18
3. NÆRINGS LIV OG SYSSELSETTING	19
3.2 Sysselsetting i Træna	19
3.4 Omsetning og lønnsomhet i næringslivet	22
3.5 Fiskeri og Havbruk	22
3.6 Annen sjømatnæring	24
3.7 Landbruk.....	25
3.8 Varehandel, hotell og restaurantvirksomhet	25
3.9 Entreprenørvirksomhet (Petroleum).....	26
3.10 Opplevelsesnæring (reiseliv og kulturnæring)	26
3.11 FoU-aktivitet i næringslivet	27
4. UTDANNING	27
4.1 Grunnskoleopplæring.....	29
4.2 Videregående opplæring	30
4.3 Minoritetsspråklige – fremmedspråklige – Voksenopplæring	31
5. MILJØ OG BÆREKRAFTIG UTVIKLING	31
5.1 Bærekraftig forvaltning av miljø og naturressurser	32
5.2 Klima og energi.....	34
5.3 Bærekraftig stedsutvikling.....	35
5.4 Støy og luftkvalitet.....	35
6. AREAL OG INFRASTRUKTUR, NATUR- OG FRILUFTSOMRÅDER	35
6.1 Arealforvaltning og infrastruktur for næringsliv	36
6.2 Drikkevann.....	36
6.3 Landbruk.....	37
6.4 Havbruk	37
6.5 Ferdsel og farleder.....	38

6.6 Kulturminner og arealforvaltning.....	38
6.7 Viktige natur-, friluft- og andre rekreasjonsområder	39
6.8 Naturmangfoldet.....	40
7. KULTUR	40
7.1 Kunst og kultur	40
7.2 Kulturhistorie.....	41
7.3 Arenaer.....	41
7.4 Organisasjonsdeltakelse.....	43
7.5 Events	43
8. SAMFERDSEL	43
8.1 Luftfart, Jernbane	46
8.2 Sjøfart og fiskerihavner	46
8.3 Kollektivtrafikk og skoleskyss	47
8.4 Vei.....	47
8.5 Trafikksikkerhet	48

INNLEDNING

I dette dokumentet presenteres tall, fakta og statistikk for Træna som samfunn og noe for Træna kommune som organisasjon.

Kommunal planstrategi for Træna kommune 2016 – 2020 er en prioritering av kommunens planlegging de kommende fire årene. Vi har valgt å dele planstrategien i to deler, et kunnskapsgrunnlag som redegjør for nåsituasjonen og viktige utviklingstrekk i Træna innen åtte ulike områder; Demografi og befolkningsprognoser, Levekår og levevaner, Næringsliv og sysselsetting, Utdanning, Miljø og bærekraftig utvikling, Areal og infrastruktur, natur- og friluftsområder, Kultur og Samferdsel.

Selve planstrategidokumentet ser for seg utfordringer, muligheter og prioriterte planoppgaver som finnes innen de samme områdene og hvilke planoppgaver som skal utføres i perioden 2016 – 2020.

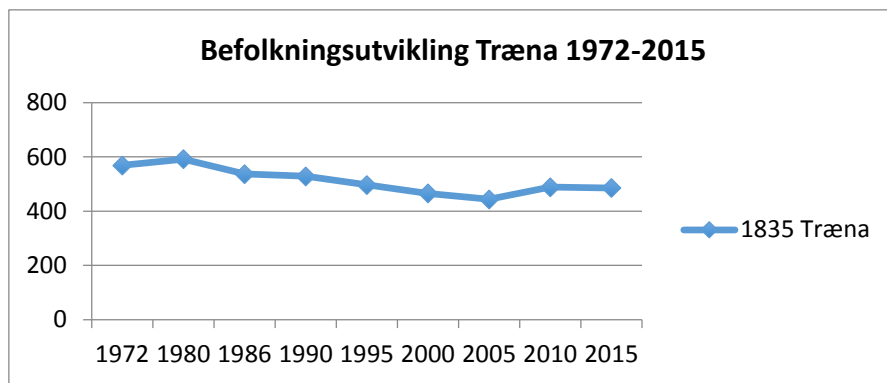
1. DEMOGRAFI OG BEFOLKNINGSPROGNOSER

Demografi er den vitenskapelige betegnelsen på befolkningslære. Det er studiet av befolkningens sammensetning og størrelse på et gitt tidspunkt, samt utviklingen av populasjonen.

1.1 Befolkningsutvikling

Træna har historisk sett hatt en befolkning på mellom 450-600, med 592 innbyggere som høyest i 1980 (se tabell nedenfor). Folketallsutviklingen gikk markant ned i perioden 1990-2000 (Øykommuneutredningen) for deretter å hente seg opp med ca 5 % årlig fra 2000-2014. Per 1 januar 2016 er folketallet 486 i Træna. I SSB sin framskrivning tar man høyde for den nasjonale framveksten (middels nasjonal vekst) og beregner da at en befolkningsutvikling fram til 2040 gir 729 innbyggere i kommunen. En slik framskrivning er beregnet på en fortsatt årlig vekst på 5 %, noe som er høyst usikkert, og som kommer an på hvordan næringsliv, boligmarked og infrastruktur vil se ut.

Nordland fylkeskommune sin framskrivning viser at Nordland som helhet vil vokse fra 244 000 innbyggere i 2016 til 262 000 innbyggere i 2030. Denne befolkningsutviklingen følger nasjonal vekst.



Befolkningsutvikling Træna 2006-2016	2006	2007	2008	2009	2010	2011	2012	2013	2014	2015	2016
	453	446	451	455	489	490	497	506	489	487	486

1.2 Innvandring

Træna kommune har i lang tid hatt en arbeidskraftinnvandring koplet til fiskerinæringen. Pr 1. januar 2015 var det 19 % innvandrere eller norskfødte med innvandrerforeldre, i Træna. Det er en økning fra 15 % i 2010. Sammenlikningstall for hele landet, viser at andelen innvandrere og norskfødte med innvandrerforeldre utgjør 15,9 % av befolkningen.

Folkeveksten som har skjedd de siste årene er utelukkende på grunn av innvandring. Uten innvandring ville Træna ha hatt en befolkningsnedgang i perioden.

2,35 prosent av landets innbyggere var arbeidsinnvandrere i 2012. Andelen av innvandrerbefolkningen som er arbeidsinnvandrere, varierer mellom kommunene. Her kommer Træna på topp, der mer enn 10 prosent av de bosatte er arbeidsinnvandrere.¹

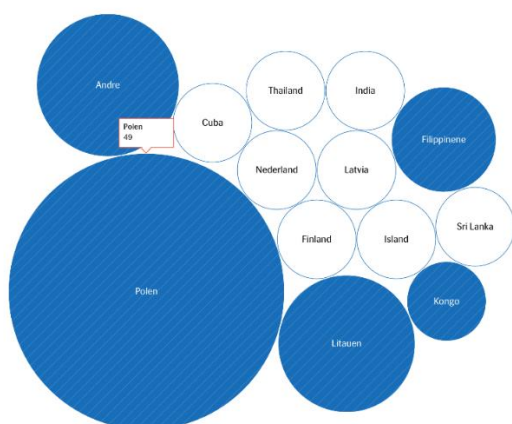
Ved Træna alders- og sykehjem er ca 20 % av alle ansatte arbeidsinnvandrere fra Filipinene og Thailand. Disse jobber i hovedsak som helsefagarbeidere grunnet mangel på norsk autorisasjon som sykepleiere. Noen arbeider også i renhold og på kjøkken.

I 2016 oppgir SSB at Træna har 102 innvandrere (herav 78 fra EU, 8 norskfødte med innvandrerforeldre, samt 16 fra øvrige land.)² Mesteparten av innvandrerne i Træna kommer fra EU, deretter Norden, Asia, og Afrika.³ Dette bildet har endret seg siden slutten av 90-tallet, da flesteparten kom fra Sverige.

¹ SSB <http://www.ssb.no/befolkning/artikler-og-publikasjoner/hvor-i-landet-betyr-eu-innvandringen-mest>

² SSB <http://www.ssb.no/befolkning/statistikker/innvbef/aar/2016-03-03?fane=tabell&sort=nummer&tabell=258402>

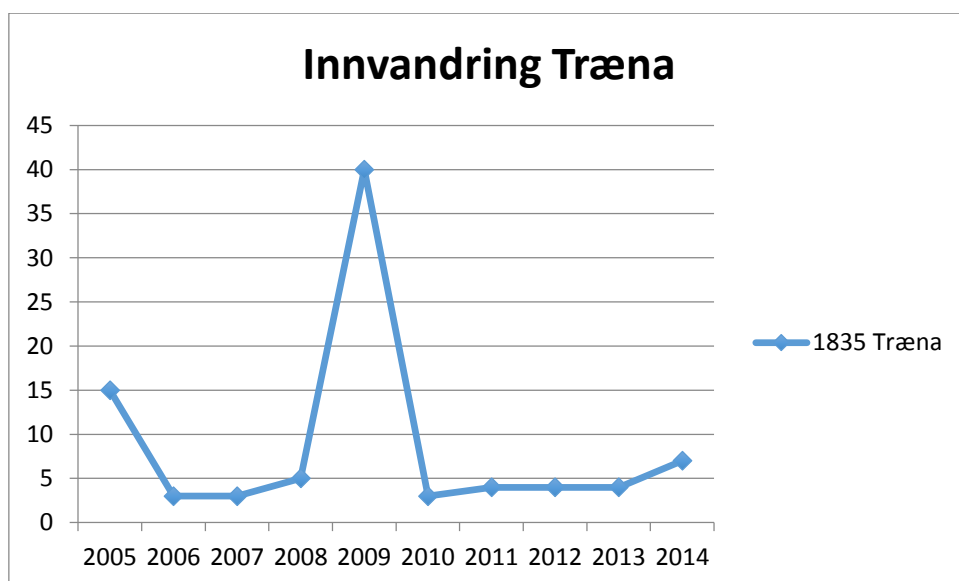
³ Statistikk fra Norlands fylkeskommune database. Innvandring og andel av befolkningen.



IMDI: 2015. Figuren viser antall personer med innvandrerbakgrunn fordelt etter landbakgrunn i 2015 i Træna. Den største gruppen er fra Polen (49 personer) deretter kommer Litauen (12 personer) og Filippinene (7 personer)

Dette kan sammenliknes med Nordland hvor det i 2010 var flest personer fra Sverige, etterfulgt av Russland, Polen, Tyskland og Somalia. I dag er det flest personer fra Polen, etterfulgt av personer fra Somalia, Litauen, Sverige og Eritrea.

Innvandringsstatistikken viser en kraftig økning i årene 2008-2009 med 40 personer (se tabell nedenfor) Dette forklares av en kraftig økning på produksjonssiden i fiskerinæringen.



1.3 Alder og kjønn

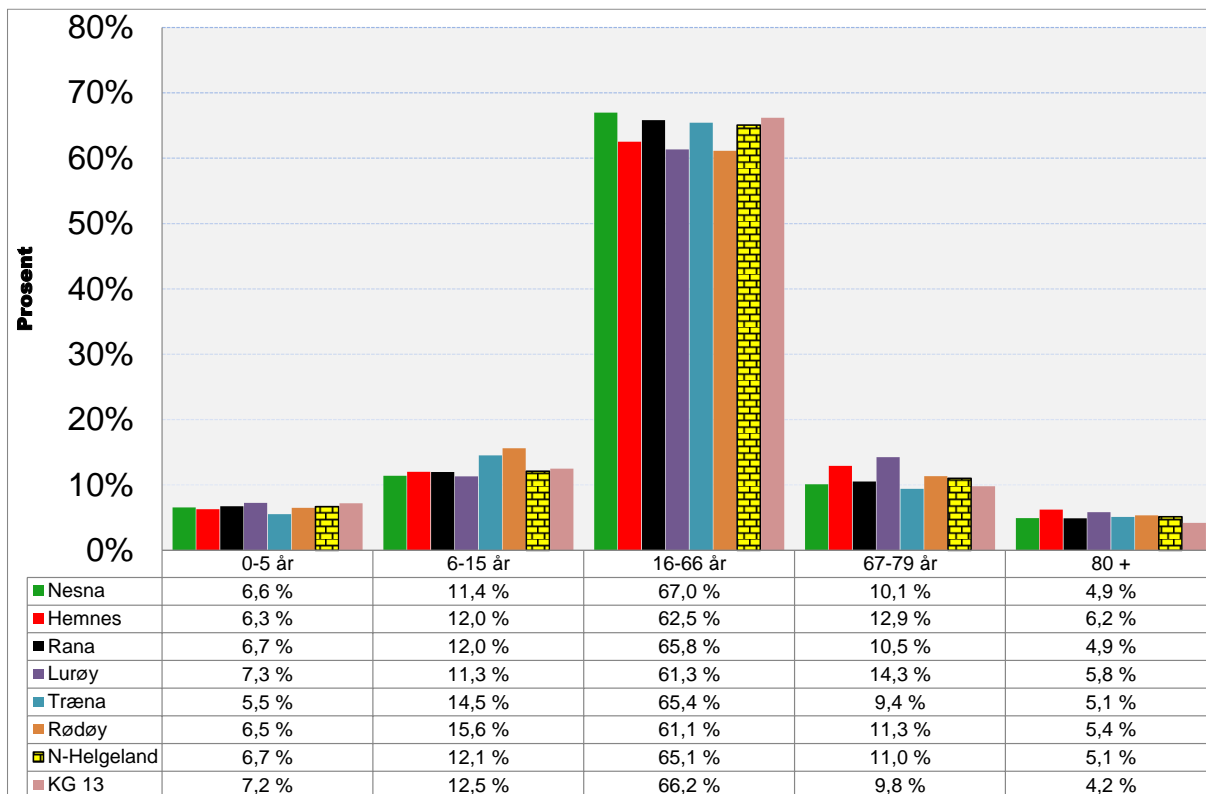
Træna har en befolkning som følger nasjonale sammensettinger i alder og kjønnsfordeling.⁴ Gjennomsnittsalderen er per 1 januar 2016, 40 år.

Den relative andelen menn i aldersgruppen 25-67 år har gått ned siden 1990, mens antall kvinner i den samme aldersgruppen har økt svakt i samme periode. Antallet i den eldste aldersgruppen har holdt seg på samme nivå for menn i perioden 1990-2014, mens antall kvinner i denne aldersgruppen har gått ned.⁵

⁴ <https://www.ssb.no/befolkning/befolkningspyramide> eller <https://www.ssb.no/befolkning/nokkeltall>

⁵ Øykommuneutredningen Rapport 1/2015

Alderssammensetningen følger stort sett øvrige kommuner på Helgeland. Træna har noe lavere andel nyfødte enn øvrige kommuner på Helgeland, men noe høyere andel barn i aldersgruppen 6-15 år. Andelen 67 år og eldre er noe lavere enn for øvrige kommuner (se tabell nedenfor).

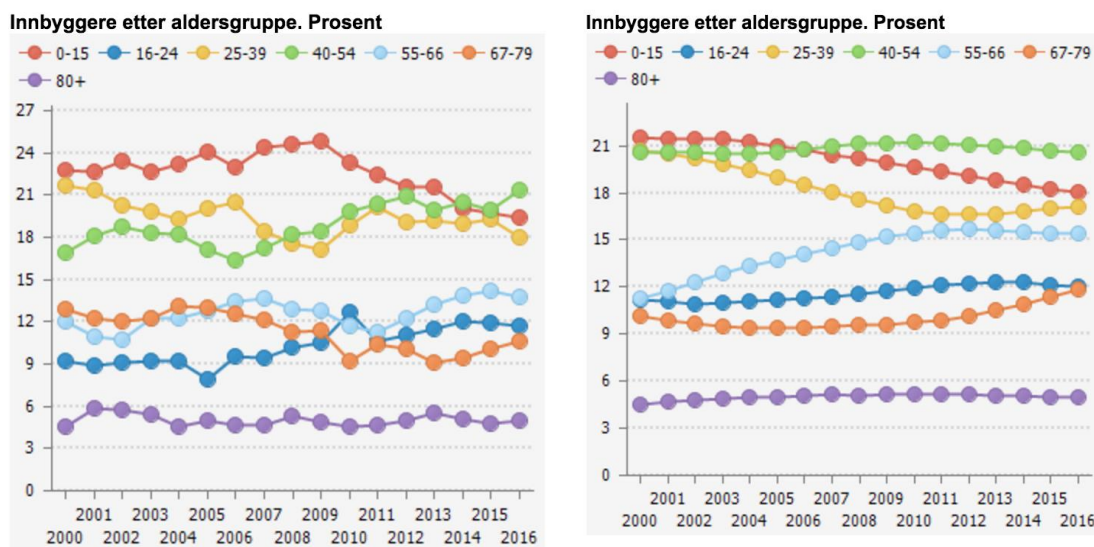


Ser vi på andelen barn og unge er det et negativt fødselsoverskudd i Træna siden 2005, med unntak av årene 2007, 2009 og 2011 (se tabell nedenfor). Vi ser den samme tendensen for de fleste mindre kommuner på Helgeland. Det er kun byer som Mo i Rana, som har et positivt fødselsoverskudd. Sammenligner vi med totalsummen for samtlige kommuner på Helgeland scorer Træna derfor lavt. Det er tallene for Rana som drar opp det positive snittet (+16) for regionen som helhet.

	2005	2006	2007	2008	2009	2010	2011	2012	2013	2014
Træna	-8	-2	3	-3	1	-1	4	-3	-5	-5
Sum kommuner i Helgeland	14	29	39	3	40	68	34	9	5	16

Antall unge i kommunen er likevel normalhøyt og følger normale kurver på både landsdekkende nivå og Nordlandstill. Andelen barn opp til 15 år er 19,5 %, som er noe høyere enn landssnittet (19,1) og tall for Nordland (18). Andelen unge mellom 16-24 er 11,7

%, på linje med landssnittet (11,8) og noe lavere enn tall for Nordland (12,1). I aldersgruppen 25-39 ligger Træna med våre 18 % under landssnittet (20,3) men over fylkessnittet (17,1).⁶ I Nordlandsmålestokk kan man derfor si at Træna kommune har en relativt ung befolkning.



Tabell 1, innbyggere etter aldersgruppe, Træna 2001-2016.

Tabell 2, innbyggere etter aldersgruppe, Nordland 2001-2016

1.4 Flytting

Alle regioner i Nordland bortsett fra Salten er rangert nesten nederst blant landets regioner med hensyn til strukturelle flyttefaktorer (Strukturelle flyttefaktorer er størrelse, arbeidsmarkedsintegrasjon og nabovekst⁷). Ytre Helgeland rangerer nederst. Det er vanskelig for regioner med dårlige strukturelle forhold for flytting å oppnå en positiv relativ flytting. Dette forklarer mye av Nordlands dårlige flyttebalanse.⁸ Nesten all flytting i Nordland kan forklares av arbeidsplassvekst og strukturelle flyttefaktorer. Likevel har Træna hatt en høyere nettoinnflytting enn arbeidsplassveksten skulle tilsi. (side 42). I en periode på 12 år har Træna hatt en bedre flyttebalanse enn de strukturelle forholdene skulle tilsi. Dette kaller Telemarksforskning for bostedsattraktivitet (side 49) og her scorer altså Træna høyest av kommunene i Nordland.

Tilflytter- og fraflytterstatistikk viser at mange som flytter til kommunen blir boende forholdsvis kort tid i kommunen. De tilflyttere som har bodd i kommunen i mer enn 10 år har likevel like høy sannsynlighet for å bli boende, som de som er født i kommunen.⁹

⁶ http://www.kommuneprofilen.no/Profil/Befolkning/DinRegion/bef_alder_region.aspx

⁷ Telemarksforskning s.43

⁸ Regional Analyse for Nordland 2014, Telemarksforskning s.44

⁹ Telemarksforskning

Befolkningsutvikling 2000 - 2014

	2000	2005	2008	2009	2010	2011	2012	2013	2014
Innbyggere 1.1	466	444	451	455	489	490	497	506	489
Enringer i løpet av året:									
Fødte	5	2	2	8	1	7	2	4	3
Døde	6	10	5	7	2	3	5	9	8
Innflytting fra utlandet	2	15	*	*	*	*	*		*
Utflytting til utlandet	2	0	*	*	*	*	*		*
Innflytting	31	23	30	62	28	20	32	32	33
Utflytting	32	21	24	29	27	17	21	44	31
Folketilvekst	-2	9	4	34	1	7	*9	-17	-3
Innbyggere 31.12	464	453	455	489	490	497	506	489	486

* ikke oppdaterte tall fra SSB , (2012 sum stemmer ikke med endringer i året – offisielle tall fra SSB)

Kommunen har et negativt fødselsoverskudd med 5 personer og netto negativ tilflytting 2 personer, som gir en samlet negativ befolkningsvekst med 3 personer.

Siden 2007 har kommunen hatt en positiv folketilvekst, men den har gått tilbake i løpet av de siste par år.

Tabell hentet fra Træna kommunes Årsmelding 2014

2. LEVEKÅR OG LEVEVANER

Levekår berører livet til enkeltmennesket, og kan måles kvantitativt. Gode levekår betyr ikke det samme i dag som for noen tiår tilbake. Begrepet blir også påvirket av verdimeslige oppfatninger og kulturelle verdier om hva et godt liv er og hva det ikke er.

“I den nordiske levekårsforskningen defineres levekår som tilgang til ulike ressurser. Ressurser kan være individuelle, slik som utdanning, inntekt, formue og helse, eller kollektive, slik som miljø. Ressursene kan videre være medfødte eller ervervede. Forhold utenfor individet påvirker også den enkeltes levekår. Den nordiske levekårsforskningstradisjonen definerer arenaer som områder der ressursene settes inn”.

<https://www.regjeringen.no/no/dokumenter/nou-2009-10/id558836/?ch=4>

Tidligere var man opptatt av å forklare helseproblemer ut fra enkeltmenneskers adferd og å prøve å påvirke den enkelte til å endre adferd. Fra å fokusere på det enkelte individ er perspektivet nå rettet mot samfunnsforhold. Samfunnsutvikling og samfunnsforhold har betydning for hvilke helseproblemer vi har.

Folkehelseloven sier at kommunene i sitt arbeid med kommuneplaner etter plan- og bygningsloven skal fastsette overordnede mål og strategier for folkehelsearbeidet som er egnet til å møte de utfordringer kommunen står ovenfor. Folkehelse skal vurderes og ivaretas ved revidering av alle kommunale planer, jf. Prinsippet om «Helse i alt vi gjør».

Samhandlingsreformen og helse- og omsorgstjenesteloven medfører at kommunen har fått ansvar for flere nye oppgaver innen helse- og omsorgssektoren, noe som igjen innebærer utfordringer innen omfang av tjenester, kvalitet og kompetansebehov. På statlig nivå er det utarbeidet strategier i dokumentene «Omsorgsplan 2015 og Omsorgsplan 2020 samt St meld 29 Morgensdagens Omsorg 2020».

Folkehelseprofiler for hver kommune i Norge utarbeides av Folkehelseinstituttet hvert år. Den er ment som et bidrag til kommunenes arbeid med å skaffe seg oversikt over helse-tilstanden i befolkningen og faktorer som påvirker denne.

Trænas profil for 2016: <http://khp.fhi.no/PDFVindu.aspx?Nr=1835&sp=1&PDFaar=2016>

Træna kommune har inngått en samarbeidsavtale med Nordland fylkeskommune hvor formålet er å etablere et gjensidig forpliktende samarbeid om videreutvikling og gjennomføring av folkehelsearbeidet. Avtalen skal bidra til å fremme folkehelsen for befolkningen i Træna kommune, det er pr dags dato ansatt en folkehelsekoordinator i 50 % stilling i vår kommune.

2.1 Utdanning

Se eget kapittel

2.2 Uførhet og sykefravær

Andelen mottakere av varig uførepensjon i Træna har økt fra ca. 6 % i 2012 til litt over 7 % i 2015. Tallene for Nordland er henholdsvis 14,6 % i 2012 og ca. 14 % i 2015. Lands-gjennomsnittet har ligget stabilt på ca. 9,5 % i tidsrommet 2010 – 2015.

Det samlede sykefraværet i Nordland har hatt en nedgang på 0,3 % i perioden 2010 – 2014. Legemeldt og egenmeldt sykefravær lå i dette tidsrommet på 6,4 % for hele landet og 7,5 % for nordland.

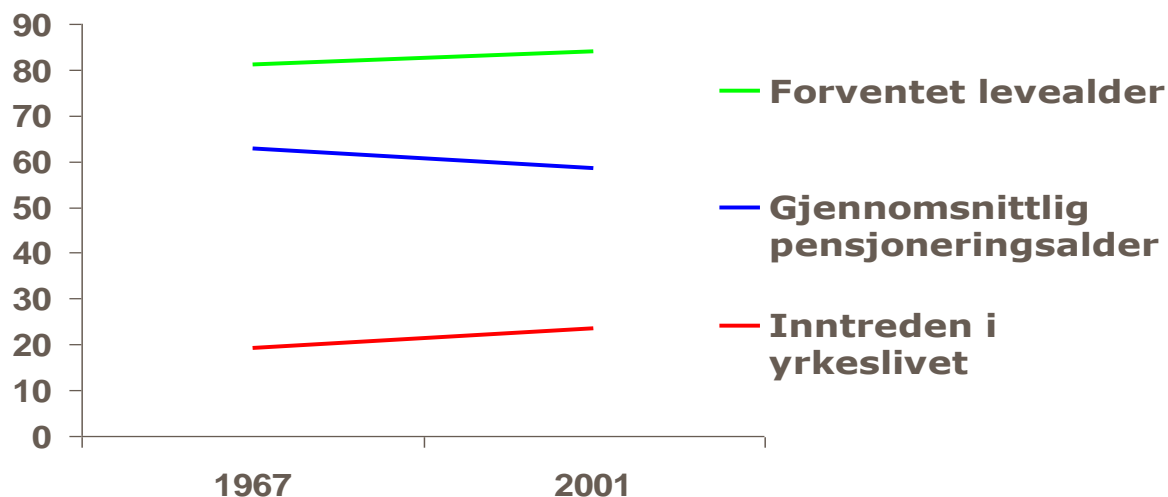
Træna kommune (hele samfunnet) har i løpet av 2010 – 2014 et legemeldt sykefravær på fra 4,9 % i første kvartal 2010 til 5,6 % i siste kvartal 2014. Det høyeste legemeldte sykefraværet i denne perioden var i tredje kvartal 2013, da det var registrert 11,5 % (tall hentet fra SSB).

Bruk av gradert sykemelding – andel (prosent)

År	2006-2008	2007-2009	2008-2010	2009-2011	2010-2012
Geografi					
Nordland	16,0	16,6	17,6	19,1	21,5
Træna	19,3	24,3	26,9	30,5	31,6

Data hentet fra Kommunehelse Statistikkbank (Folkehelseinstituttet)

Træna kommune er IA-bedrift, det vil si at vi har fokus på inkluderende arbeidsliv. Figuren nedenfor er en god illustrasjon av hvilken betydning livsløpsperspektivet har for folketrygdens utvikling. Figuren viser at den gjennomsnittlige perioden med yrkesaktivitet er blitt atskillig redusert siden folketrygden kom i 1967, samtidig som antall år som pensjonist har økt.



Sykefravær

	2007	2008	2009	2010	2011	2012	2013	2014
Sykefravær Træna i %	6,9	5,0	7,6	7,6	6,6	13,9	9,2	10
Sykefravær offentlig forv.	9,4	8,7	9,3	8,7	8,3	8,8	8,3	8,5

Tabellen er hentet fra Træna kommunes årsmelding (kommunalt ansatte) 2014 og illustrerer sykefraværet i organisasjonen Træna kommune sammenlignet med offentlig sektor for landet som helhet.

Sykefraværet inkludert egenmeldt fravær siste kvartal 2015 var på 9,23 %.

2.3 Bolig

Træna kommunestyre vedtok i juni 2015, sak 18/15 Boligpolitisk handlingsplan. Denne planen beskriver Træna kommunes boligpolitiske strategier for perioden 2014 -2018.

Den inneholder også en handlingsplan med virkemidler, bestemmelse og konsekvens/virkning - blant annet skal det utarbeides:

- En plan for salg av kommunalt eide boliger
- En plan for oppgradering av kommunale boliger
- Etablere boligtildelingskontor / gruppe med faste tildelingskriterier
- Kartlegge og utrede behov for nye omsorgsboliger.
- Boliger til flerbruksområder for å få «folk i alle hus»
- «Boligbyggerkurs» informasjon og gode råd til unge i etablererfasen for å få unge til å bygge bolig

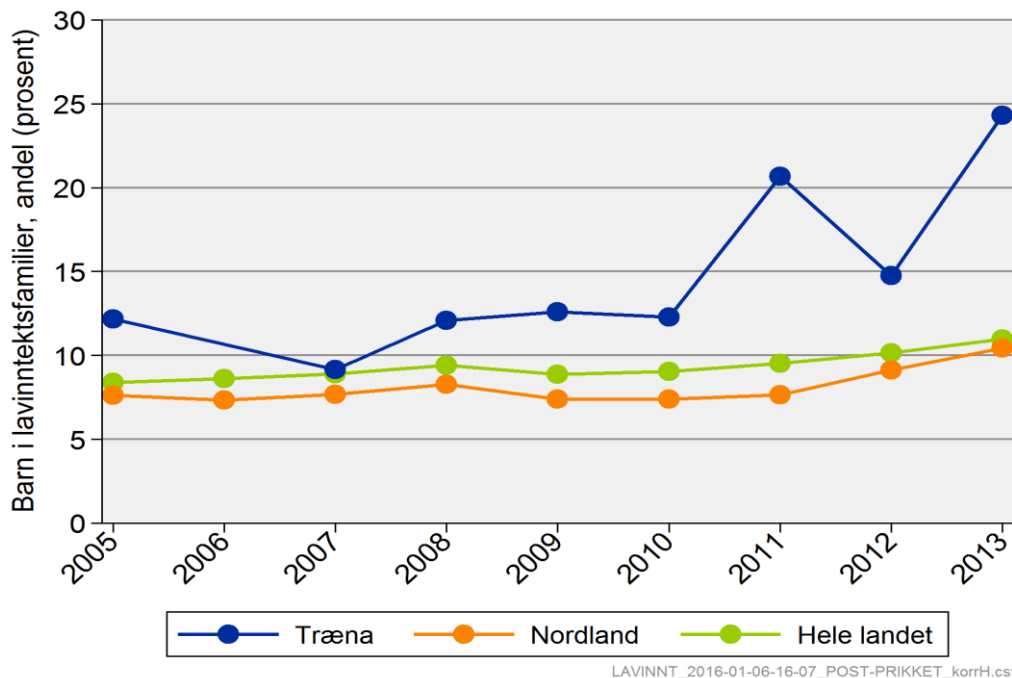
Træna kommunestyre (K-sak 49/15) vedtok også i 2015 en intensjon om å bosette inntil 10 flyktninger med vedtak om varig oppholdstillatelse i Norge i løpet av 2016. En av forutsetningene var adekvat bolig. Det er nedsatt en administrativ arbeidsgruppe som skal se nærmere på hva som må på plass for at vi skal kunne oppfylle kravene både til bolig og de andre forutsetningene kommunestyret vedtok i sitt vedtak om bosetting.

Det pågår i kommunen et administrativt arbeid med å utrede behovet for å bygge nye omsorgsboliger i Træna.

2.4 Lavinntekt i husholdningene

Definisjonen som Folkehelseinstituttet benytter er at lav inntekt defineres som under 60 % av nasjonal medianinntekt.

Husholdningene i Norge har generelt opplevd en meget sterk inntektsvekst siden årtusen-skiftet, men ikke alle husholdninger har holdt følge med den generelle inntektsveksten i samfunnet. Blant barnefamiliene gjelder dette spesielt enslige forsørgere, men også par med barn i aldersgruppa 0-6 år. Folkehelsebarometeret 2016 viser at Træna har større andel barn av enslige forsørgere enn både fylkestallene og landsgjennomsnittet. I 2015 lå vi på fylkesgjennomsnittet.



Figuren ovenfor er hentet fra Folkehelseprofilen 2016 – Træna – den viser Andelen barn (0-17 år) som bor i husholdninger med lav inntekt, denne har økt fra 15 prosent i 2015 til 24 prosent i 2016.

Lavinntektshusholdninger har større problemer med uforutsette regninger enn andre. I Træna kommune er kommunale avgifter delt inn i tre terminer pr år. Andre kommunale regninger, for eksempel betaling av barnehageplass og legeregninger betales månedlig.

Folkehelseinstituttet viser til at en skolefruktordning som er gratis for alle, har vist seg å redusere sosial ulikhet, både når det gjelder inntak av frukt og i forhold til usunn snacks. Skolefrukt som må betales av foresatte, fører derimot til større sosiale forskjeller i fruktinntak. I Træna kommune har vi ikke en gratis skolefruktordning.

Det er vanskelig å si noe om trender ut fra disse tallene, de kan kanskje fungere som et OBS-punkt inntil flere års tall foreligger.

2.5 Barnevern

Det er inngått en samarbeidsavtale mellom kommunene Herøy, Alstahaug, Leirfjord, Dønna og Træna. Stillingsressursen Træna kommune har lagt inn i dette felles barnevernet er på 50 %. Barnevernsarbeidet driftes av Leirfjord kommune, som har faste kontordager på Træna.

Barnevernet trappet opp sitt arbeid i Træna kommune i 2014 og vi fikk da en markant økning i antall barnevernsaker, som også har vedvart i 2015, der vi på det meste hadde sak på 13 % av alle barn i alderen 0-18 år. Fra 2016 har antall barnevernsaker gått betydelig ned igjen og vi ligger nå på ca 7 %, men også dette tallet er dobbelt så høyt som landsgjennomsnittet, som ligger på i underkant av 4 % for aldersgruppen 0-22 år.

Alstahaug kommune har sagt opp samarbeidsavtalen med Leirfjord kommune og det er innledet forhandlinger om ny avtale om felles barnevern, gjeldende fra 01.01.2017.

2.6 Sosialhjelp

Sosialhjelpsmottakere – kjønn samlet, andel (prosent), standardisert

År		2005-2007	2006-2008	2007-2009	2008-2010	2009-2011	2010-2012
Geografi	Alder						
Nordland	18-24 år	8,8	8,0	7,7	7,9	8,1	7,9
	25-66 år	4,0	3,8	3,8	3,8	3,9	3,8
Træna	18-24 år	:	:	:	:	:	:
	25-66 år	5,8	3,9	2,6	2,0	2,3	2,5

Tegnforklaring : Anonymisert

Data hentet fra *Kommunehelse Statistikkbank (Folkehelseinstituttet)*

Andelen sosialhjelpsmottakere i Træna har gått ned fra ca. 6 % i tidsrommet 2005-2007 til rundt 2,5% i tidsrommet 2010-2012. Samme tallene for nordland er henholdsvis 6,6 % og 6,1 %. Den totale stønadskostnaden i Træna var i 2008 på ca. 900 kr mot ca. 600 kr i 2014. For hele Nordlands vedkommende er tallene helt annerledes; i 2008 lå det på ca. 1200 kr i 2008 og ca. 1800 kr i 2014. I 2015 hadde Træna kommune ingen utbetalinger til sosialhjelp.

2.7 Kriminalitet

Nordland fylkeskommune skriver i sitt kunnskapsgrunnlag at antall anmeldte lovbrudd har gått ned, både i Nordland og i hele landet, i perioden 2002 – 2014. I «Levekårsundersøkelsen i Nordland» i 2014 kom det frem at kun 2 % på Sør-Helgeland rapporterte om uro for å bli utsatt for vold eller trusler. I Salten var det 13 % som uttrykte uro for dette.

Træna kommune har inngått et samarbeid med Lurøy kommune om et felles politiråd, som består av ordfører og rådmenn i disse to kommunene samt vår felles lensmann. Formålet

med politirådet er at kommune- og politiledelsen gjennom denne samarbeidsmodellen tar et felles ansvar for kriminalitetsforebygging og trygghet i lokalsamfunnet.

I møtoreferat fra politirådets møte 09.03.16 står det blant annet under sak 2/16 Politireform – struktur:

Det er nylig besluttet at Nordland skal være et felles politidistrikt. For å få dette på plass er det 3 prosjektledere i politidistriktet som jobber med saken.

Det spekuleres i 4 – 5 driftsenheter i Nordland med fellesfunksjoner. Driftsenhetene kan bli regioner som Lofoten og Vesterålen, Salten, Ofoten og Helgeland.

Lenmannskontoret for Lurøy og Træna er ikke fredet mot nedleggelse/endringer.

Lenmannen har i dag ingen faste kontordager på Træna, men utfører jevnlig oppgaver relatert til både politi- og namsmannsfunksjon, på Træna.

2.8 Levekår blant funksjonshemmede

Stortingsmelding nr. 23 (1977-78) om Funksjonshemmede i samfunnet, ga følgende definisjon: «*Funksjonshemmet er den som på grunn av varig sykdom, skade eller lyte eller på grunn av avvik av sosial art er vesentlig hemmet i sin praktiske livsførsel i forhold til det samfunn som omgir ham. Dette kan bl.a. gjelde utdanning og yrke, fysisk eller kulturell aktivitet.*»

Træna kommune har et felles råd for eldre og funksjonshemmede, som i henhold til retningslinjene skal være et politisk uavhengig samarbeids- og rådgivende organ for kommunen, i saker som angår Eldres og funksjonshemmedes behov og interesser. Dette rådet har to faste møter i halvåret.

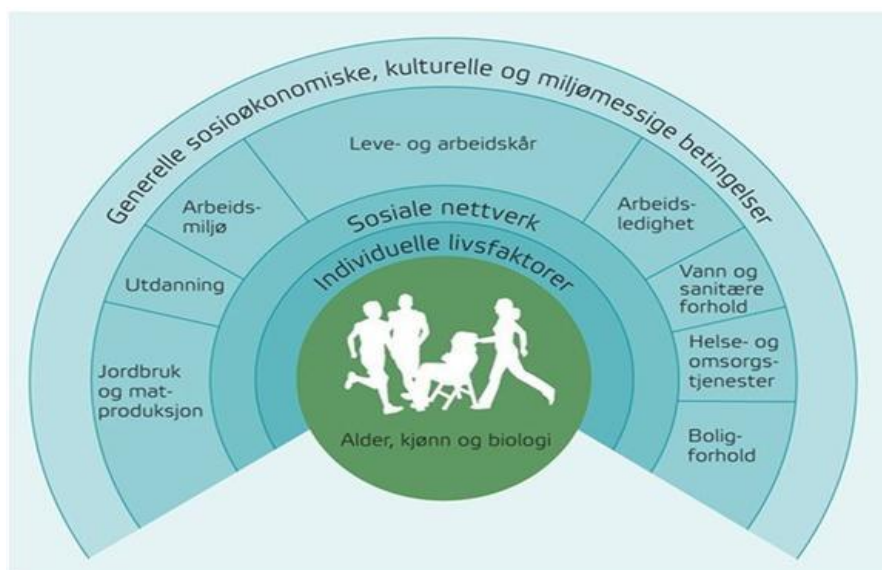
Træna kommune har ansatt en hjelpemiddelkoordinator i 20 % stilling. Hjelpemiddelkoordinatoren fungerer som et bindeledd mellom den hjelpemiddeltrengende og hjelpemiddelsentralen, blant annet for bestilling og etablering av hjelpemidler i kommunen.

Kommunen har ikke et lokalt rehabiliteringssenter men har inngått driftsavtale om kjøp av fysioterapitjenester fra private aktører i Rana. Dette tilbudet er tilgjengelig for innbyggerne 1 dag i uken.

Træna kommune har ikke knyttet til seg logopedtjenester eller psykologtjenester. Behov for psykolog, veiledningstimer og familierapi krever at vedkommende må reise til Mo i Rana eller til Sandnessjøen.

2.9 Helsetilstand

Helse påvirkes av en lang rekke faktorer; personlige egenskaper som alder og kjønn, våre levevaner, og bakenforliggende samfunnsforhold som kultur, arbeid, bo- og nærmiljø, utdanning og sosialt nettverk. De bakenforliggende faktorene kan fremme helsen, eller øke risikoen for sykdom (FHI, <http://www.fhi.no/artikler/?id=108945>)



Påvirkningsfaktorer for helse (etter Whitehead og Dahlgren (1))

Det finnes ikke statistikk på forekomst av alle sykdommer i befolkningen. Det brukes derfor andre indikatorer som bruk av helsetjenester, legemiddelbruk og dødelighet, for å si noe om forekomst av sykdom i befolkningen.

De fleste data fra Folkehelseinstituttets Statistikkbank inneholder ikke tall for Træna. Dette skyldes at de enten ikke lar seg beregne, da populasjonen er for liten eller så er de anonymisert (også dette fordi det er en veldig liten populasjon).

Nedenfor er det tatt inn noen tabeller hvor det er data også fra Træna. Ellers er det lagt til grunn at Træna ikke skiller seg vesentlig fra tallene som finnes for Nordland.

Brukere av legemidler til behandling av type 2-diabetes (30-74 år) – kjønn samlet, per 1000, standardisert

År	2007-2009	2008-2010	2009-2011	2010-2012	2011-2013	2012-2014
Geografi						
hele landet	29,1	30,7	32,0	33,0	33,7	34,5
Nordland	28,6	30,3	31,3	31,9	32,4	33,3
Træna	30,0	31,4	31,2	29,1	28,3	27,8

Data hentet fra Kommunehelse Statistikkbank (Folkehelseinstituttet)

KOLS og astma, legemiddelbrukere (45-74 år) – kjønn samlet, per 1000, standardisert

År	2007-2009	2008-2010	2009-2011	2010-2012	2011-2013	2012-2014
Geografi						

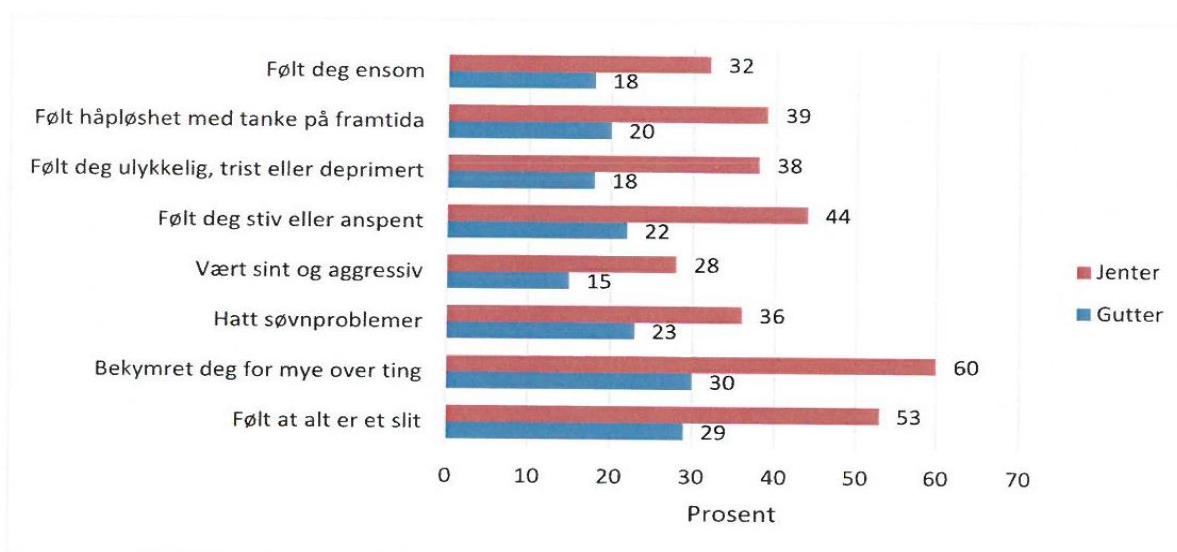
hele landet	93,3	94,7	96,8	98,7	100,5	102,1
Nordland	88,4	89,6	91,6	93,3	94,5	96,0
Træna	54,5	45,3	44,8	47,6	58,4	72,3

Data hentet fra Kommunehelse Statistikkbank (Folkehelseinstituttet)

Forventet levealder i Norge øker for hvert år, og utviklingen i Nordland følger utviklingen i landet som helhet. Menn har hatt større økning enn kvinner i forventet levealder, men kvinner lever fortsatt omtrent 5 år lengre enn menn. Kreft er den hyppigste årsaken til tidlig død i befolkningen (definert som død før 75 års alder), fulgt av hjerte-karsykdommer og voldsomme dødsfall (www.norgeshelse.no).

Nordland fylkeskommune skriver i sitt Kunnskapsgrunnlag (2015) at flere kilder viser en tendens til økning i psykiske plager, både målt med legemiddelbruk, kontakt med fastlege/legevakt på grunn av psykiske symptomer, og spørreundersøkelser. Nyere undersøkelser i Nordland viser at mange unge og voksne har plager som for eksempel bekymring, følelse av nedtrykthet/depresjon, følelse av håpløshet med tanke på framtiden, og følelse av ensomhet.

Det er ingenting som tyder på, etter å ha forevist vår lege denne dokumentasjonen, at dette er noe som ikke også er et faktum i Træna.



Figuren ovenfor viser Psykiske plager blant elever i videregående skole i Nordland. Andel som har vært ganske eller veldig mye plaget av ulike situasjoner siste uke, etter kjønn (Kilde: Ungdata).

Når det gjelder tannhelse har det i perioden 2001 til 2014 vært en økning i andelen barn og unge som ikke har hatt karies. Utviklingen i Nordland følger utviklingen i hele landet. Etter opplysninger administrasjonen sitter med ser det ut som at det er forskjell på tannhelse blant etnisk norske og innvandrere.

2.10 Levevaner

Levevaner som fysisk aktivitetsnivå, kosthold og tobakksvaner er viktig påvirkningsfaktorer for sykdom i befolkningen. Levevaner påvirker både fysisk og psykisk helse. Levevaner er ikke bare et resultat av personlige valg, men også et resultat av miljø og levekår og hvilke muligheter man har tilgjengelig.

Folkehelseinstituttet har ikke tall fra Træna på dette området. I Nordland fylkeskommunes kunnskapsgrunnlag står det at undersøkelser i Nordland viser at 14 – 22 % av voksne er moderat fysisk aktive minst 30 minutter pr dag i 5 dager eller mer pr uke (UiN 2012, NIBR 2013). De fleste voksne oppfyller ikke aktivitetsanbefalingene og mange er generelt inaktive. Voksne i Nordland sitter i gjennomsnitt stille nærmere 8,5 timer pr dag på en vanlig hverdag.

Omtrent halvparten av elevene i videregående skole er i moderat fysisk aktivitet mindre enn 15 minutter i løpet av skoletida (inkludert aktivitet til og fra skolen). Mange bruker også mye av fritida på stillesittende aktiviteter (datamaskin, TV og lignende) (Ungdata).

Erfaringen tilsier at de fleste barn i barnehagen på Træna blir kjørt til og fra. Tallet er betydelig lavere for barn i grunnskolen. Det er ikke gjort konkrete undersøkelser eller tellinger i forhold til hvor mange barn som går eller sykler til/fra skolen.

I og med at vi over lengre tid ikke har hatt fungerende skolehelsetjeneste gjennom fast ansatt helsesøster, så mangler vi kvalitativt gode tall på Træna-ungdommens seksualadferd, f.eks bruk av kondom, holdninger, debutalder, etc.

2.11 Sosiale forskjeller

Nordland ligger på mange helse- og levevaneindikatorer likt som eller nært landet som helhet, men man finner store systematiske forskjeller mellom ulike grupper i befolkningen. Det er betydelige sosiale forskjeller i helse og levevaner, både blant barn og voksne. Jo høyere utdanning og inntekt en gruppe har, jo høyere andel av gruppens «medlemmer» vil ha god helse. Nordland har fortsatt lavere utdanningsnivå enn landet som helhet. Dette er en medvirkende årsak til at Nordland ligger dårligere enn landet på en del helseindikatorer.

I Folkeheleprofilen 2016 for Træna er det et utilstrekkelig tallgrunnlag for å vise statistikk på sosiale helseforskjeller, målt som forskjell i forventet levealder mellom utdanningsgrupper.

2.12 Rus

I Træna har vi pr mars 2016 to butikker som selger alkohol gruppe 1 (maks 4,7 %), en i Selvær og en på Husøy.

Vi har tre skjenkesteder og en som er under etablering. Trænafestivalen har i tillegg egen skjenkebevilling for andre uken i juli hvert år. Det ble i 2015 gitt 9 skjenkebevillinger for en enkelt bestemt anledning.

Træna kommune søkte i 2007 om etablering av vinmonopol på Træna, men dette ble ikke realisert. Det er søkt på nytt i 2016.

Omsetningen av alkohol lå i 2014 på 33 750 liter solgt i butikk (gruppe 1). Dette økte til 35 200 liter i 2015.

Når det gjelder skjenkeomsetning ligger det på henholdsvis:
Gruppe 1 (maks 4,7 %) 15 480 liter i 2014 og 16 560 liter i 2015
Gruppe 2 (maks 22 %) 590 liter i 2014 og 420 liter i 2015
Gruppe 3 (maks 60 %) 350 liter i 2014 og 345 liter i 2015

Åpningstider for salgs- og skjenkestedene i Træna kommune følger egen forskrift (lik anbefalingen i alkoholloven).

Træna kommune har inngått samarbeidsavtale med Nordfjeldske Kontroll AS om utførelse av salgs-, skjenke og røykekontroller.

Helhetlig Rusmiddelpolitisk Handlingsplan 2011-2015 ble vedtatt av kommunestyret i desember 2011 (K-sak 73/11). Hovedmålene i denne planen er:

1. Redusere sosiale og helsemessige skader av rusmiddelbruk ved å skaffe kunnskap gjennom et tverrfaglig team (dette teamet er ikke i aktivt bruk)
2. Forebygge misbruk av rusmidler ved f.eks. et aktivt fungerende FAU og holdnings- skapende tiltak i forbindelse med Trænafestivalens arrangement
3. Ettervern ved levende AKAN arbeid i alle bedrifter i Træna

Rusmiddelpolitisk handlingsplan har behov for revidering og vil da bli en del av samfunns- delen i ny kommuneplan.

Når det gjelder tobakksvaner, har vi ikke egne oppdaterte data fra vår kommune. Legen informerer om graviditet og røyking og skader det kan få for fosteret. Legen gir også generell anbefaling om røykeslutt og mulige hjelpemidler.

2.13 Oppvekst og levekår for barn og unge

Fylkesmannen skriver blant annet i sitt innspill til planoppstart og uttalelsen til planprogram for kommuneplanens samfunnsdel:

«Kommunen bør prioritere en oppvekstplan som ivaretar alle barn fra fødselen av, og som omfatter hele utdanningsløpet, - fra barnehage til og med videregående opplæring. I tillegg bør den omfatte kulturskole og fritidstilbud for barn og unge. Videre bør barnevernområdet og kommunens tiltak mot barnefattigdom dekkes.»

«Vårres unga – vårres framtid». Fylkesmannens kartlegging: *Kartlegging Ytre Helgeland*
<http://www.fylkesmannen.no/Nordland/Barn-og-foreldre/Varres-unga---varres-framtid/>

UNGDATA

Ungdata er et kvalitetssikret og standardisert system for lokale spørreundersøkelser. Undersøkelsen er tilpasset skoleelever på ungdomstrinnet og i videregående opplæring. <http://www.ungdata.no/id/22414>

I Træna kommune kan disse tallene ikke benyttes offentlig, da de ikke er mulig å anonymisere.

HVORDAN ER DET Å VÆRE UNG I NORDLAND?

Nordland fylkeskommune sin undersøkelse blant elevene i videregående skoler i Nordland i 2013: <https://www.nfk.no//artikkel.aspx?AId=50428&MId1=15139> kan til en viss grad benyttes.

Den viser blant annet at over 90 prosent av ungdom i Nordland (begge kjønn) trives godt på skolen. Flere gutter er fornøyd med egen helse, mens betydelig flere jenter rapporterer om psykiske plager. Plagene er størst hos de med dårlig familieøkonomi. En større andel jenter enn gutter har vært beruset mer enn fem ganger siste halvår, og andelen øker med alder. Omtrent halvparten av elevene er i mindre enn 15 minutter i fysisk aktivitet i løpet av skoletiden (inkludert fysisk aktivitet på skoleveien).

3. NÆRINGS LIV OG SYSSELSETTING

Fiskeri, sammen med offentlig forvaltning, har vært og er fortsatt den næringen som sysselsetter flest personer i Træna. Sysselsettingsgraden i Træna er bra, med kun 2,3 % arbeidsledighet.¹⁰ Det er lavere enn samlet for fylket (2.7 %) og lavere enn landssnittet på 3,3 %. Arbeidsledigheten har ikke endret seg det siste året.

3.1 Næringsvirksomhet & nyetableringer

I Træna har vi 17,57 bedrifter per 100 innbyggere. Det kan sammenliknes med landet totalt (10,72) og fylket (10,11). Antall bedrifter i Træna har gått noe ned de siste årene. I årene 2008, 2009 og 2010 var det hvert år en nyetablering i Træna. I årene 2012, 2013 og 2014 har dette tallet steget til tre. (Kilde: Panda/SSB) Også i 2015 ble det etablert 3 firmaer og i 2016 har det pr 1. mai startet opp like mange. (Kilde: Brønnøysundregistret).

3.2 Sysselsetting i Træna

Den største sysselsettingen i Nordland har vært innenfor offentlig forvaltning og annen tjenesteyting og bygge- og anleggsvirksomhet. Træna hadde et innbyggertall i 2014 på 489 personer, av disse var det i henhold til tall fra SSB 241 sysselsatt i ulike næringer.

Sysselsetningsgraden var i 2014 totalt 68 %. Blant innvandrere var det 76 % og blant øvrig befolkning 69 %. Dette er høyere enn nasjonalt snitt på 65 %.¹¹ De områdene med størst

¹⁰ <http://e24.no/spesial/2015/arbeidsledighetskartet/>

¹¹ [http://www.imdi.no/tall-og-statistikk/steder/K1835/arbeid/sysselsette-innvkat/enkeltaar/@\\$u=personer;Sy=2014;innvkat3=innvandrere,befolkningen_ellers](http://www.imdi.no/tall-og-statistikk/steder/K1835/arbeid/sysselsette-innvkat/enkeltaar/@$u=personer;Sy=2014;innvkat3=innvandrere,befolkningen_ellers)

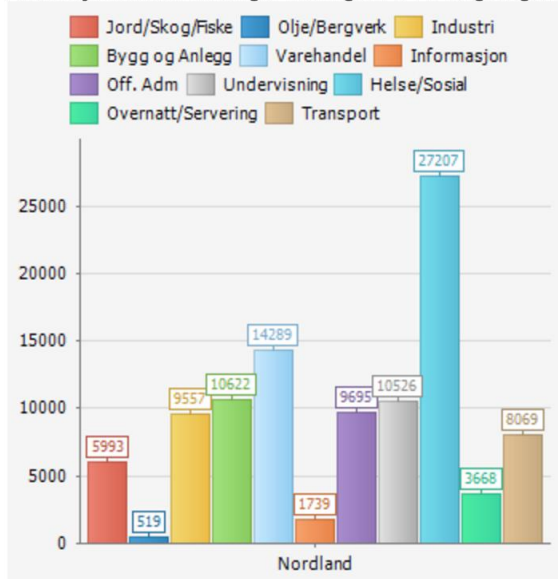
sysselsetting i Træna var i industrien med 73 personer, 79 i offentlig forvaltning og 34 innen jordbruk og fiske. I varehandel, hotell og restaurantdrift var det sysselsatt 18 personer.

I 2008 var vi 451 registrert bosatt i Træna. Da var tallet for sysselsatte på 206, omtrent den samme sysselsettingsgrad som nå, der 41 personer var sysselsatt i industrien, 73 i offentlig forvaltning og 53 i jordbruk og fiske. Det var omtrent samme antall personer i varehandel, hotell og restaurantdrift som i 2014 (17 personer). (Kilde: Panda/SSB)

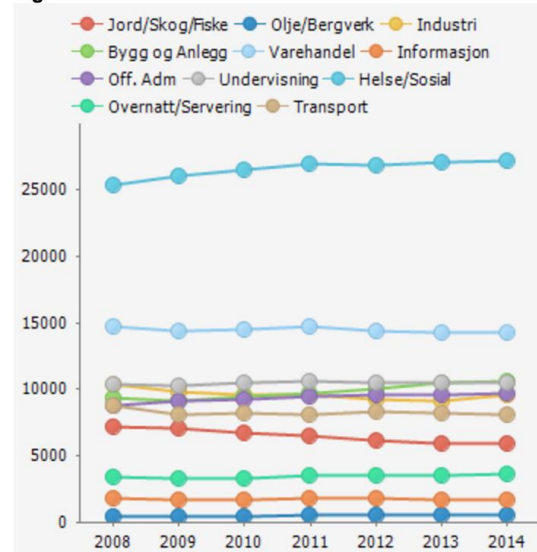
Hvis vi sammenlikner sysselsetningstallene for Træna med Nordlandstall ser vi at andelen sysselsatte i industrien er høyere i Træna enn i Nordland som helhet. Her følger ikke de siste års utvikling, utviklingen i Nordland for øvrig. Vi kan se en vekst fra 2008, da 40 personer var ansatt i industrien, til en toppnotering i 2010 og 2012 med 90 sysselsatte. Industrien har i 2014 gått ned til 73.

I tabellene nedenfor vises Træna sammenliknet med Nordland som helhet. De to øverste tabellene er Nordlandstall, de to nederste viser sysselsetningen fordelt på ulike næringer og utviklingen over tid.

Antall sysselsatte i utvalgte næringer. 2014. Valgt region

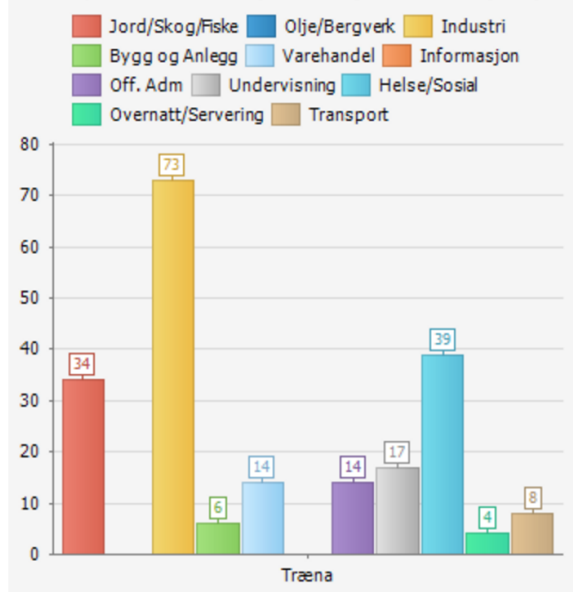


Antall sysselsatte i utvalgte næringer. 2008-2014. Valgt region

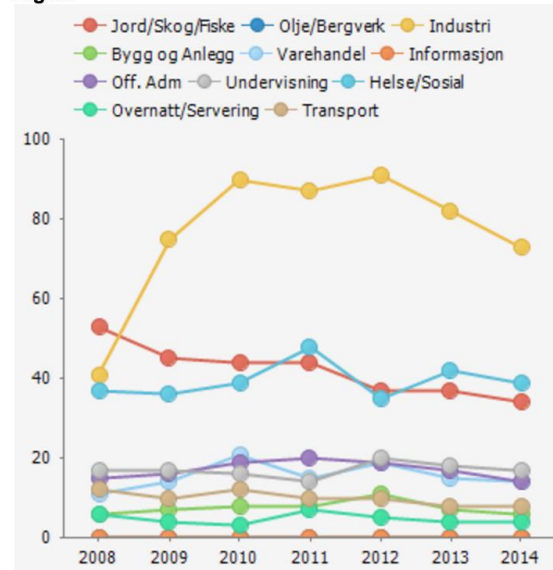


Antall sysselsatte i utvalgte næringer 2014 i Nordland, samt utviklingen over tid.

Antall sysselsatte i utvalgte næringer. 2014. Valgt region

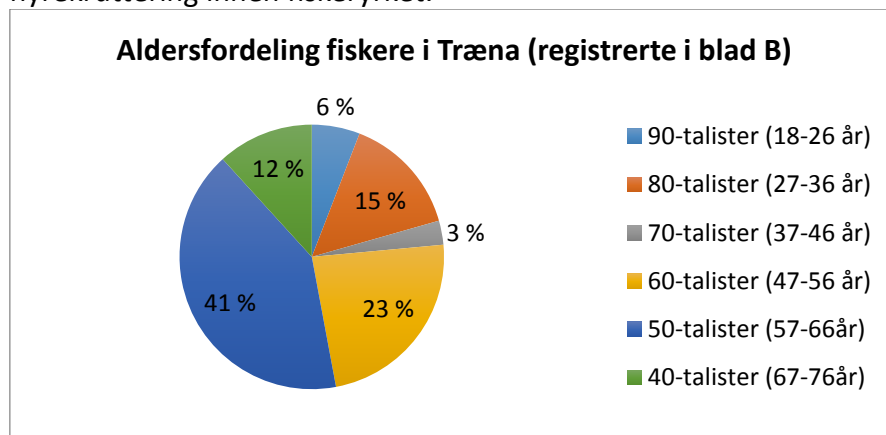


Antall sysselsatte i utvalgte næringer. 2008-2014. Valgt region



Antall sysselsatte i utvalgte næringer 2014 i Træna, samt utviklingen over tid.

Tabellen viser at fiskeri/jord- og skogsbruk i Træna har gått ned fra 53 personer i 2008 til 34 i 2014. Det er per i dag (2016) 34 personer registrert i fiskermanntallets B-blad, dvs som har fiskeri som hovednæring.¹² Av disse er 7 personer (tilsvarende 20 %) født i 1970 eller senere. Over halvparten 53% av fiskerne er i de to eldste kategoriene, fra 57 år og over. Dette betyr at tallene naturlig vil falle ytterligere i kommende år, dersom det ikke en gjøres en kraftig nyrekruttering innen fiskeryrket.



3.3 Internasjonalisering av næringslivet i Træna

I den delen av næringslivet i Træna som er basert på industri går mesteparten av varer til eksport.

¹² http://www.fiskeridir.no/register/fiskermanntallet/?m=utl_mant&s=1

3.4 Omsetning og lønnsomhet i næringslivet

Fra 2013 har bedriftene i Nordland høyere driftsmargin enn i Norge totalt. Omsetning og lønnsomhet for samlet næringsliv i Træna har vi ikke tall på, men vi kan si noe om lønnssum i næringslivet i Træna. Lønnssum er gjennomsnittlig kostnad pr innbygger etter fratrukk av sykkelønsrefusjon. I 2014 lå lønnssummen for hele landet fordelt per innbyggere på kr 164.370. I Nordland var tilsvarende tall kr 107.734. I Træna var lønnssummen kr 112.705 per innbygger. Sammenliknet med Værøy (91.000) og Røst (106.000) ligger vi litt høyere.¹³

Detaljhandelen omsetter for 25 mill.kr. i 2014. Dette tallet har vært stabilt de siste 5 årene.¹⁴ Tallet ligger under nasjonal indeks per innbygger, men forklares med en viss handelslekkasje og ikke minst et begrenset lokalt tilbud.

Omsetning og lønnsomhet henger ikke alltid sammen. Tall fra tidligere år viser likevel at omsetningen i både detaljhandel og fiskerinæring lå på topp i årene 2009-2011.¹⁵

3.5 Fiskeri og Havbruk

Norge er en av verdens største sjømatnasjoner. I Nord-Norge har fiskeri historisk sett vært en dominerende næring. Lønnsomheten har vært økende siden begynnelsen av 1980-tallet. Sjømatnæringen i Nordland er av stor økonomisk og samfunnsmessig betydning, og står for rundt 40 % av eksportverdien i fylket. Nordland er størst både på lakseoppdrett og på samlet produksjon av fiskeri- og oppdrettsprodukter. Havbruksnæringen har vokst sterkt siden oppstarten på 1970-tallet, og i 2013 var Nordlands produksjon av laks og ørret to og en halv gang større enn hva den var for ti år siden. Nordland står for 11,7 % av den globale produksjonen av atlantisk laks. I fylket vårt er oppdrettsnæringen representert ved 25 bedrifter, hvorav to er store internasjonale selskaper. Havbruk og fiskeri har den beste driftsmarginen i Nordland. Nordland er nå landets desidert største fylke innen havbruk og mer enn 50 % av marin sektor inkludert fiskeri i nord foregår fra Nordland. De to siste årene har også fiskeriene hatt god margin. Driftsmarginen nådde rekordhøye 24 % i 2014 og falt til 18 % i 2015. I fiskeriene bidrar økte priser på fisk og lavere drivstoffkostnader til en økning i marginene.¹⁶

Også i Træna har fiskeri vært og er fortsatt den dominerende næringen. Det har over tid vært, ikke bare den viktigste, men også den eneste næringen i Træna, av en viss størrelse. Gjennom historien har det vært ulike fiskerirettede næringer i Træna, både på Husøy og på Selvær, med blant annet hermetikkfabrikk, oppdrettsnæring og mottak. I dag er det kun mottak av fisk igjen, med filetering og pakking, samt tørking av torskehoder for eksport, egning av liner og skjæring av torsketunger. Frem til våren 2015 har det de siste årene kun vært 1 fiskeribedrift i Træna, Modolv Sjøset AS, med et pelagisk og et hvitfisk anlegg, der eierskapet har vært delt mellom lokale og eksterne eiere. Våren 2015 ble bedriften delt i to

¹³ http://www.kommuneprofilen.no/Profil/Okonomi/DinRegion/okonomi_lonnssum_region.aspx

¹⁴ http://www.kommuneprofilen.no/Profil/Okonomi/DinRegion/okonomi_vare_alt_region.aspx

¹⁵ Intervju med Sverre Hyttan, Norway Pelagia AS

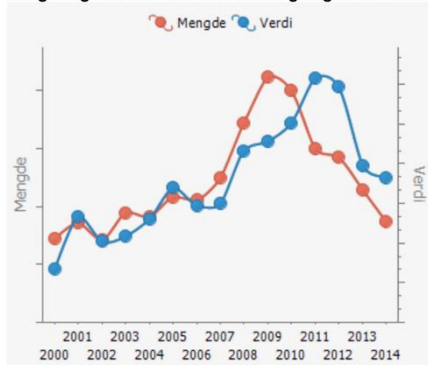
¹⁶ INDEKS NORDLAND 2016 <http://indeksnordland.no/wp-content/uploads/2016/01/2016.pdf>

selskaper, der den pelagiske delen av virksomheten ble overdratt til ekstern eier, Norway Pelagic AS. Hvitfiskanlegget ble etter dette heleid lokalt og denne delen av virksomheten har i ettertid etablert nytt selskap med egne båter, som ror fiske. Mottak av fisk skjer på 3 steder på Træna; hvitfiskanlegget og pelagisk anlegg på Husøya, samt et mottak på Selvær. I tillegg driver Modolv Sjøset AS mottaksstasjoner på Sleneset, Støtt og Bolga.

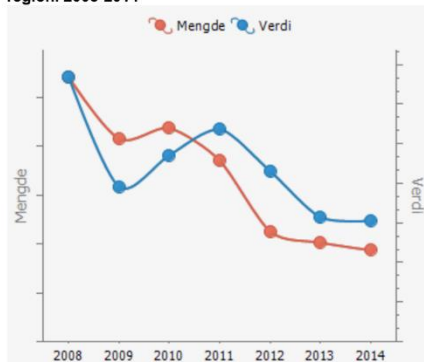
Fiskerantallet har gått ned i Træna som vist i tidligere kapittel. Antall båter og fiskere minsker. Det er imidlertid interessant å se på verdien av ilandført fisk. Toppnoteringen siden år 2000 i Træna ble gjort i 2009, da 84.000 tonn fisk ble tatt i land i Træna. Av disse var ca 4.000 tonn ilandført av fartøy hjemmehørende i Træna. I 2014 har ilandføringen vært på i alt 34.000 tonn, derav 1.800 tonn kom fra båter hjemmehørende i Træna.

Tabellen nedenfor viser utviklingen av ilandført fisk de siste årene. Ifølge grafene kan vi se en negativ trend. Mengde og verdi henger likevel ikke alltid sammen. Verdien har økt mer en mengden dersom vi tar utgangspunkt i indeksår 2000.

Mengde og verdi av fisk ilandført i valgt region. 2000-2014



Mengde og verdi fisket av fartøyer med hjemsted i valgt region. 2008-2014



I 2010 hadde fiskeriindustrien (daværende Modolv Sjøset AS) en samlet omsetning på 360 mill eller tilsvarende 88.000 tonn fisk. Av dette utgjorde pelagisk fisk 84.000 tonn, (310 mill kr) levert til pelagisk anlegg og ca 4.000 tonn (54 mill) fisk til hvitfiskanlegget.¹⁷ Tall for 2012 var på 77.000 tonn fisk i alt.¹⁸ I 2015 forventes tallene å bli noe lavere; 30.000 tonn pelagisk fisk og omtrent 2000-3000 tonn hvitfisk. Ser vi på verdiskapingen per innbygger har den gått ned siden 2011, da det var på det høyeste, men har likevel tredoblet seg siden år 2000. Sammenliknet med landet som helhet og med Nordland er verdiskapingen per innbygger veldig høy.

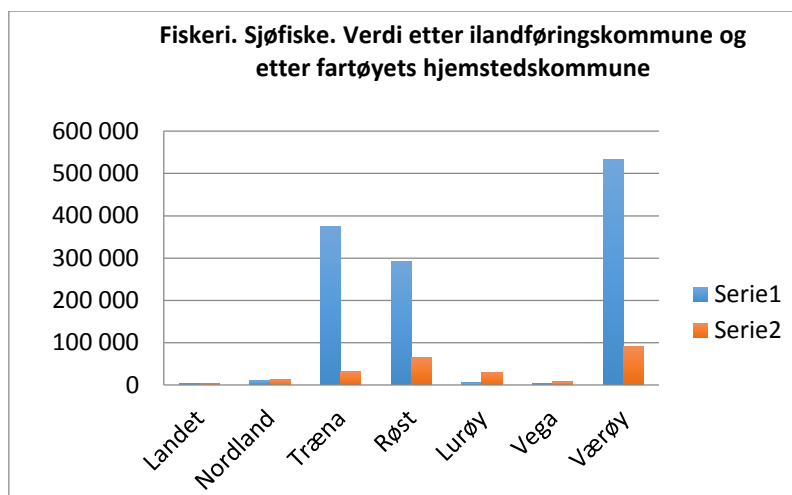
¹⁷ https://www.regjeringen.no/contentassets/6e0a04b48480439c9e626eae13d59579/treana_kommune.pdf

¹⁸ <http://www.nordlys.no/vekst-i-nord/suksessen-gir-jobb-til-halve-bygda/s/1-79-6357374>

Tabell 1. Fiskeri. Sjøfiske. Mengde og verdi etter ilandføringskommune*). Valgt region. 2000 - 2014.

Ilandføringskommune	År	Mengde og verdi ilandført		Per innbygger	
		Mengde (tonn)	Verdi (1000 kr)	Mengde. Kg	Verdi . Kroner
Træna	2000	28 914	67 299	62 181	144 729
Træna	2001	34 278	133 515	73 087	284 680
Træna	2002	28 573	102 158	60 923	217 821
Træna	2003	37 894	108 348	82 378	235 539
Træna	2004	36 500	130 636	81 111	290 302
Træna	2005	43 433	169 773	96 733	378 114
Træna	2006	42 391	147 849	94 202	328 553
Træna	2007	50 121	149 666	111 628	333 332
Træna	2008	68 675	216 628	151 600	478 208
Træna	2009	84 744	228 467	179 542	484 040
Træna	2010	80 056	251 021	163 380	512 288
Træna	2011	59 984	308 711	121 425	624 921
Træna	2012	56 908	296 571	113 363	590 779
Træna	2013	45 653	198 004	91 673	397 598
Træna	2014	34 792	182 724	71 295	374 434

Kilde: Statistisk sentralbyrå <>> Bearbejding: KommuneProfilen
 *) Omfatter bare fisk ilandført i Norge



Tabellen oven viser verdien av ilandført fisk, målt per innbygger i landet som helhet, i Nordland, i Træna og noen andre kommuner i Nordland. Her har Træna en relativt høy verdi av ilandført fisk. I Træna føres det i land fisk for 374.000 kr per innbygger. Dersom vi kun regner båtene som hører hjemme i Træna, er det ilandført fisk for ca. 31.000 kr per innbygger. Sammenliknet med tall for Nordland (10.000 kr og 12.000 kr) og landet for øvrig (3.000 kr og 2.800 kr), så ligger vi veldig høyt. Sammenlikner vi med andre små øykommuner i Nordland har Træna høyere verdiskaping per innbygger enn Røst, men lavere enn Værøy.

3.6 Annen sjømatnæring

Vi har ikke lokalt eid oppdrettsnæring i kommunen i dag, men Nova Sea på Lovund har et oppdrettsanlegg utplassert mellom Husøy og Sanna, som sysselsetter 4-5 personer og som har base sør på øya. Med dagens teknologi anses ikke oppdrett å være en aktuell næring på Træna, da vi ikke har tilstrekkelig dybdeforhold, men med ny teknologi til havs og oppdrettsanlegg på land, kan dette likevel være en næringsvei i fremtiden. Oppdrettsnæringen som foregår i vår kommune er ikke med i tallene over. Disse regnes til Lurøy kommune, der Nova Sea har sin forretningsadresse. Verdien som lakseoppdrettet gir beregnes til ca 135 mill kr/år eller ca 3000 tonn.

Ved siden av de store fiskeribedriftene drives det også mindre bedrifter innen sjømatnæringen, som for eksempel leppefiskoppdrett og en rekke selvstendig næringsdrivende fiskere med egne båter og kvoter. I tillegg er det nå under utvikling et nytt selskap, Træna Foodlab som skal spesialisere seg på tangprodukter fra lokalt sjøområde.

Høsten 2014 fikk Træna kommune tildelt fylkeskommunale midler for å satse på utvikling av nye og eksisterende næringsbedrifter i Træna kommune, med formål å skape flere bein å stå på og å skape nye arbeidsplasser. I løpet av det første året har det blant annet blitt etablert et nytt selskap, Træna Fisker AS, som har som formål å rekruttere unge til fiskeryrket ved å hjelpe med investering i båter og kvoter. I tillegg er det satt i verk en rekke prosesser for å fremme nytenkning og utvikling, både innen tradisjonell næring og innen kulturnæringen. Dette arbeidet vil fortsette de nærmeste årene.

Regjeringen har kommet med en sjømatindustrimelding – denne konkluderer blant annet med følgende (Meld.st. 10 (2015–2016) En konkurransekraftig sjømatindustri: «For å styrke konkurransekraften til sjømatindustrien legger regjeringen vekt på å forenkle, gi næringen økt fleksibilitet og fremme legitimitet, effektivitet og samhandling i verdikjeden. Regjeringen har foreslått tiltak i tråd med dette.

Sjømatindustriens grad av kontroll på råstoffet, både mht. kvalitet og tilførsel, påvirker industriens produksjonsmuligheter, utnyttelse av kapitalutstyr og arbeidskraft, samt muligheten til stabile leveranser til markedene. For havbrukssektoren er dette en mindre utfordring, men innen villfisk, og da særlig hvitfisk, vil både reguleringene og systemet for førstehåndsomsetningen av fisk være sentralt og påvirke handlingsrommet».

3.7 Landbruk

Fylkesmannen i Nordland skriver i sin kommentar til vårt planprogram for utarbeidelse av kommuneplanens samfunnsdel blant annet følgende: «Træna har liten landbruksvirksomhet per i dag. Landbruk er derfor ingen viktig næring for kommunen, men kommunen har arealer med dyrka jord (særlig på Sanna, Selvær og Husøya), samt gode muligheter for utmarksbeite. Husdyr som beiter på øyene kan være et viktig bidrag for å vedlikeholde kultur- og kystlandskap ved å hindre gjengroing. Det er derfor viktig at også landbrukets behov og muligheter blir synliggjort. Dersom landbruk er en faktor som er viktig for å vedlikeholde kulturlandskapet i kommune, bør kommunen ha en plan for hvordan dette skal sikres.»

Dyretallet i Træna var i henhold til tall fra søknader om produksjonstilskudd pr 31.07.2015 på 266 søyer/gammelnorske søyer. Lam er ikke inkludert i dette tallet.

3.8 Varehandel, hotell og restaurantvirksomhet

2 dagligvarebutikker finnes i Træna, en på Husøy og en i Selvær. Øvrig handel er trevarehandel og en blomsterbutikk. Begge er på Husøy. Et keramisk verksted åpnet i 2015 og har salg av håndverk. En salong med massasje og pleie ble etablert i 2010. Det finnes også frisør.

Overnattingsplasser i Træna finnes på Husøy ved Træna Gjestegård og Træna Rorbuerie og i Selvær ved Selvær rorbuerie samt ytterligere 1-2 rorbuer til leie. På Husøya er det i alt 13 rorbuer med sengeplasser for maksimalt 49 personer fordelt på 18 rom. Gjestegården kan ta

22 personer fordelt på 12 rom. Tilsammen er kapasiteten på Husøya maksimalt 71 sengeplasser fordelt på 25 rom. På Selvær skjer utleie av private rorbuer/hyttet. Det er en ny aktør under etablering for å starte et reiseanlegg med 12 sengeplasser i 2017.

Våren 2016 er det 3 etablerte kafèer/restauranter og en under etablering. Alle er plasserte på Husøy. Om sommeren er ytterligere et sted åpent på Sanna, med enkel kaféserving. Under den årlige Trænafestivalen kompletteres tilbudet med flere småbedrifter og serveringssteder. Træna museum har en enkel salgsavdeling og mulighet for servering.

3.9 Entreprenørvirksomhet (Petroleum)

I Træna er det et mekanisk verksted, Træna Båtservice AS, som også driver innen oljevernberedskap, med base både på Husøy og i Sandnessjøen. Det finnes en lokal entreprenør, Træna Trading og en håndverksbedrift, Træna Snekkerservice. Vi mangler en del nøkkelvirksomheter lokalt, blant annet elektriker og rørlegger, så disse tjenestene må både bedrifter og lokalbefolkning leie fra fastlandet. Dette gjør at kostnaden for disse tjenestene blir ekstra høye.

3.10 Opplevelsesnæring (reiseliv og kulturnæring)

Reiselivsnæringen i Nordland står i dag ved et paradigmeskifte. Næringen er i ferd med å omstilles fra å være en leverandør av transport og overnatting, til å bli en næring som leverer helhetlige opplevelser ut fra kundenes ønsker og behov. Kundene kommer fra hele verden. Moderne teknologi gjør at de kan velge og finne fram til sine drømmeopplevelser globalt. Dette skaper nye utfordringer for en tradisjonell reiselivsnæring, men også muligheter.

Reiselivsnæringen er også i ferd med å bli en mer kunnskapsbasert næring. Det er flere og flere med høyere utdanning som jobber i sektoren. I Nordland har opplevelsesnæringen vokst de siste årene, mer enn landet for øvrig. Næringen vokser hele året, også om vinteren. Det største segmentet er det norske markedet, deretter Sverige, Tyskland og øvrige Europa. Reiselivsnæringen gir også store ringvirkninger. De direkte og indirekte virkninger av reiselivet i fylket er beregnet til 8,3 mrd i 2012 og sysselsetter 8 200 personer. De største effektene på sysselsettingen kommer innen overnattings- og serveringsbransjen. Det er registrert rundt 900 bedrifter innen reiselivsnæringen i Nordland.¹⁹

Helgeland kommer godt ut i statistikken. Når det kommer til overnattingsdøgn har Helgeland ca 23% av totalmarkedet i Nordland. Overnattingsgjestene legger igjen betydelige beløp i regionene hvor de overnatter. Et estimat viser at ringvirkningene tilsvarer 2,8 milliarder i 2014 for Nordland. Tilsvarende tall for Helgeland var 753 millioner, Salten (993) Lofoten (451) Ofoten (395) og Vesterålen (229).

¹⁹ Kunnskapsgrunnlaget, NFK s.50

Dessverre er det ikke mulig å zoome inn på Træna i denne statistikken. Nordlandstall og Helgelandstall får derfor fungere som et signal på den lokale opplevelsesnæringens mulige utvikling, også for Træna sin del.²⁰

Trænafestivalen

Opplevelsesnæringen lokalt i Træna er i all hovedsak basert på 2 overnattingssteder, et antall mindre privatutleide rorbuer, et fåtall lokale spisesteder, servicebedrifter og museumsvirksomhet. Det desidert største «produktet» innen opplevelsesnæringen i Træna er Trænafestivalen, som gjennomføres hvert år i juli. Festivalen omsetter for ca 10 mill kr årlig og har stor betydning for det lokale næringslivet. Trænafestivalen har en fulltidsansatt festivalsjef og har i tillegg hatt prosjektstillinger av kortere varighet de siste par årene.

Besøksstatistikken viser at det er ca 4000 besøkende på øya under festivalen. Av de som kjøper billett (2600 personer) vet vi følgende:

- 20 % er fra Helgeland
- 51 % er mellom 18 – 30 år
- Kun 1 % er under 18 år
- 44 % selges til Nordland, 20 % til Oslo og ca 12,5 % til Trøndelag
- Det er en klart større kvinneandel som besøker Trænafestivalen.

3.11 FoU-aktivitet i næringslivet

Vi er ikke kjent med at det har vært gjennomført noen forskning eller annen FoU-aktivitet relatert til Træna eller Træna-lokaliserte bedrifter.

4. UTDANNING

Verdiskapning i Norge blir stadig mer kunnskapskrevende. Målet for alle barn i Norge er å gjøre det mulig for dem å mestre grunnleggende ferdigheter, ha god faglig kompetanse, et godt læringsmiljø og gjennomføre videregående opplæring.

Innovasjon og entreprenørskap er i Nordland en viktig del av opplæringen, og et betydningsfullt grunnlag for å utvikle arbeidsplasser.

I 2012 hadde litt over 40 % av Træna befolkning utdanning på grunnskolenivå. I 2014 har dette sunket til under 40 %. Når vi sammenligner oss med tall for Nordland og nasjonalt, er det også der færre med utdanning på grunnskolenivå. Når vi ser tilbake til 2008 hadde ca. 50 % av Trænas befolkning utdanning på grunnskolenivå.

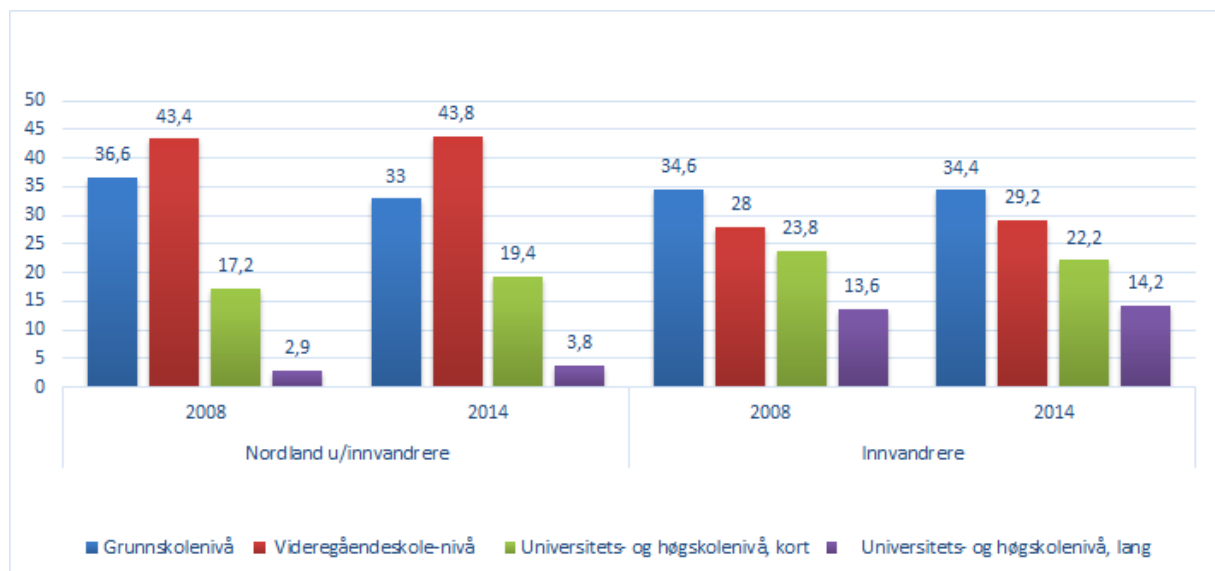
²⁰ http://www.innopp.no/docs/Fakta_om_opplevelsesbasert_reiseliv.pdf

Når det gjelder tall for utdanning på videregående skole nivå lå dette på ca. 40 % i Træna i 2012. I 2014 er dette økt til nærmere 45 %. For nordland fylke har dette nivået lagt jevnt på mellom 40 og 45 %.

Både Træna og Nordland fylke (og landet for øvrig) har hatt en økning i andelen av befolkningen med kort universitets- og høgskoleutdanning (inntil 4 års utdanning). I Træna har dette variert fra like under 14 % i 2012 til like under 16 % i 2014. I Nordland lå dette på like over 16 % i 2014.

Når det gjelder lang universitets- og høgskoleutdanning (utdanning på mer enn 4 år) var det i 2012 litt over 2 % i Træna. Dette tallet har økt til like under 3 % i 2014. For nordland har dette tallet økt jevnt fra 2008 og frem til 2014 hvor nå ca. 3,3 % av befolkningen har dette utdanningsnivået. (Data hentet fra Statistikkdatabase Nordland)

Utdanningsmønsteret for befolkningen i Nordland uten innvandrere og for innvandrere isolert sett, viser (ifølge Nordland fylkeskommunes kunnskapsgrunnlag 2015) forholdsvis store forskjeller:



(Figur hentet fra Nordland fylkeskommunes kunnskapsgrunnlag – Kilde: SSB)

Fylkeskommunen skriver i sitt kunnskapsgrunnlag pr 2015 at deres tall ikke er lavere enn landsgjennomsnittet.

Integrerings- og mangfoldsdirektoratet (IMDI) sine tall for Træna u/innvandrere er: 27 % av befolkningen har utdanning på grunnskolenivå, 39 % på videregående skolenivå og 28 % på universitets- og høgskolenivå (kort og lang).

Når det gjelder tallene for innvandrere er disse slik i Træna: 20 % har utdanning på grunnskolenivå, 50 % på videregående skolenivå og 30 % på universitets- og høgskolenivå (kort og lang).

At innvandrerne i Træna kommune har en høyere andel av utdanning på videregående skolenivå enn Nordlands tall kan henge sammen med at vi har stor arbeidsinnvandring fra

Europa og liten andel fra «den tredje verden» (se kapittelet Demografi og befolkningsprognoser). Vi ser også av tallene at Trænas innvandrere har høyere utdannelse på høgskole- og universitetsnivå enn tallene for Trænas befolkning uten innvandrere.

4.1 Grunnskoleopplæring

Antall barn i barnehagen 2007 – 2014:

	2007	2008	2009	2010	2011	2012	2013	2014
Antall barn pr 31.12.	23	31	34	27	32	30	22	22

Tabellen er hentet fra Årsmelding 2014

I 2015 var det 14 barn i barnehagen pr 31.12.

Antall elever i grunnskolen 2008 – 2014:

	2008	2009	2010	2011	2012	2013	2014
Antall elever 31.12:	74	69	76	66	69	67	69*
Selvær	6	5	6	7	7	4	
Husøy	68	64	70	59	62	63	69*
SFO Selvær			3	4	4	2	
SFO Husøy			13	15	15	18	16*

* Inkl elever fra Selvær

Tabellen er hentet fra Årsmelding 2014

I 2015 var det 68 elever i grunnskolen, hvorav 3 som pendler fra Selvær.

ALDERSSAMMENSETNING 0 – 16 ÅR	
Kull født	Antall
2000	4
2001	8
2002	4 (1*)
2003	6
2004	10 (2*)
2005	4
2006	6
2007	12
2008	4
2009	6
2010	4
2011	5
2012	1
2013	4
2014	1
2015	6
2016	1

* herav elever fra Selvær

Av denne oversikten ser vi at elevtallet vil gå ned i årene framover. Om 6 år vil elevtallet være redusert til ca. 45 elever. Samtidig vet vi at halvparten av de som skal starte på skolen framover er fremmedspråklige.

Forskning viser at det er viktig med tidlig innsats i barnehagen og grunnskolen. Dette gjelder opplæring i grunnleggende ferdigheter, språk, realfag med mer. Gjennomføringsgraden i videregående skole har sammenheng med grunnlaget som blir lagt i grunnskolen.

God helse er viktig for barns utvikling og evne til mestring og læring. Skolen er viktig for å bygge gode levevaner i tidlig alder. Nordland fylkeskommune har lagt til grunn at helsefremmende arbeid i skolen skal bidra til god fysisk og psykisk helse, trivsel, læring og gode holdninger for elever og ansatte. Tilfredsstillende helsesøstertjeneste i skolene er et viktig tiltak på dette feltet.

Træna kommune har som mål at skolen og barnehagen skal være helsefremmende virksomheter. Med dette følger fokus på tilrettelegging for sunne holdninger mht fysisk aktivitet og kosthold. Målet er å skape trygge og glade barn som har god psykisk og fysisk helse, slik at de er godt rustet for veien videre i utdanning og yrke.

1. Fokus på kosthold og gode matpakkevaner i skolen – høsttema på foreldremøter
2. Tilbud om skolemelk
3. Utvidet tid til aktivitet i skolen. Skolen er med i Trivselslederprogrammet. Elever får opplæring/kurs to ganger årlig. De samme elevene tar deretter ansvar for to langøkter i uka med ulike aktiviteter for øvrige elever ved skolen.
4. Uteskole 1-4 trinn
5. Holdningsskapende arbeid mht nettvett – også tema på foreldremøter
6. Godt foreldresamarbeid

Ungdomsskolen har rådgivertjeneste. Denne er for å gjøre elevene bedre i stand til å ta riktige valg for seg selv og sin framtid med tanke på videre utdanning og yrkesvalg.

Rådgivertjeneste i skolen:

- Kartlegging ift interesser, veiledning, skolevandring, hospitering, yrkespraksis, innsøking videregående og overgangsrutiner for elever i risikogrupper mht gjennomføring.

Skolen har gradvis fått en større andel fremmedspråklige elever inn i skolen. 20% av elevene ved skolen (2016) har et annet morsmål enn norsk. Denne utviklingen vil øke framover, jfr sammensetningen av barn i barnehagen, der 50% av barna er fremmedspråklige.

4.2 Videregående opplæring

Træna har ikke lenger et skoletilbud på videregående nivå. Siste året med LOSA var skoleåret 2009/2010. Træna avgir hovedsakelig elever til hhv Sandnessjøen, Nesna og Mo i Rana, samt noe til Inndyr (fiskerifag). Sandnessjøen har de siste årene fått to nye linjer som gjør at flere søker seg dit, hhv brønnboringsfag og maritim linje.

Alle avangselever fra Træna starter videregående utdanning. Fordelingen ift yrkesfaglig- og studiefaglig retning er omtrent halvt om halvt. En litt større andel elever ser ut til å søke seg inn på studiespesialisering.

Nordland har som mål at 75 % av elever og lærlinger innen 2018 skal ha gjennomført opplæringen på normert tid, pluss to år. Gjennomføringsgraden er nå på 64,7%. Framgangen kom i all hovedsak på yrkesfag. De siste 11 årene har Træna kommune avgitt 79 elever til videregående skole. Av disse er 35 innenfor ungdomsretten på 5 år. Ser vi bort fra disse har vi 44 elever igjen i utvalget. Av disse er det 4 som ikke har fullført treårig videregående/tatt fagbrev. Det tilsvarer en gjennomføringsgrad på 91%.

Følgende arbeidsplasser på Træna er godkjent lærebedrift:

- Oppvekstsektoren - skole og barnehage
- Helsesektoren – pleie/kjøkken
- Træna Båtservice
- Forsvaret
- Træna kommune v/administrasjonen

Træna kommune ble i 2014 tildelt pris fra Opplæringskontoret for Ytre Helgeland som beste lærlingebedrift.

4.3 Minoritetsspråklige – fremmedspråklige – Voksenopplæring

Træna har høy andel fremmedspråklige. Disse er i stor grad representert ved arbeidsinnvandring fra Polen, Latvia og Litauen. Erfaring viser at det er vanskelig for denne gruppen å lære seg norsk. Dette igjen hemmer integreringen. Språkproblemer vanskeliggjør et godt samarbeid og tilfredsstillende oppfølging av barn i skole og barnehage.

Træna kommune har også en gruppe tilflyttere som kommer fra asiatiske land. Disse har imidlertid både rett og plikt til opplæring i norsk med samfunnsfag, tilsvarende 550 + 50 timer. Med innbyggere med rett og plikt følger også tilskudd/økonomisk støtte for at kommunen skal gjennomføre slik pliktig opplæring.

Træna kommune har tidligere forsøkt, så langt det er forsvarlig å kombinere opplæring til rettighetsinnbyggere også mtp mindre grupper med arbeidsinnvandrere. Helsesektoren tilbyr språkpraksis/ hospitering for fremmedspråklige på sykehjemmet for helsepersonell som ønsker å kvalifisere seg til fast jobb i Norge og i kommunen.

5. MILJØ OG BÆREKRAFTIG UTVIKLING

I statens forventningsdokument til regional og kommunal planlegging, er det blant annet sagt følgende om dette tema: *«For å hindre alvorlige klimaendringer må vi i årene som kommer forberede oss på en langsiktig omstilling til et lavutslippssamfunn.»*

Fylkeetinget i Nordland har videreført i *Regional plan – klimautfordringer i Nordland* en mangeårig visjon om at Nordland skal bli et av de fremste miljøfylkene i Europa ut fra prinsippet om en bærekraftig utvikling som tilfredsstiller dagens behov uten å ødelegge framtidige generasjoners muligheter til å tilfredstille sine.

5.1 Bærekraftig forvaltning av miljø og naturressurser

Vår kommune består av større areal til vanns enn til lands. Det vil si at i Træna er bærekraftig bruk av vannressursene viktig.

Træna kommune ble i februar 2012 (K-sak 6/12) med i et samarbeid med kommunene Rødøy og Lurøy angående Vannområdet Rødøy/Lurøy. Det er utarbeidet en tiltaksplan for dette vannområdet der Træna også inngår. Tiltaksplanen er ikke politisk behandlet, men legges frem til behandling våren 2016. Tiltaksplanen i dette samarbeidet skal, for disse tre kommunene, gi en beskrivelse av tilstanden på vannmiljøet. Dette gjelder både elver, innsjøer, grunnvann og kystvann ut til 1 nautisk mil utenfor grunnlinjen.



Fig. 2.1. Vannområdet Rødøy – Lurøy .

Kartskisse: Lars Ekker

Denne tiltaksplanen bør ses i sammenheng med den regionale Energi og Klimaplanen som Træna vedtok i 2010, samt Regional plan for vannforvaltning i Nordland. Tiltaksplanen for vannområdet inneholder ikke bare miljøutfordringer og påvirkninger som forurensning, men også biologisk påvirkning og fremmede arter, fysiske inngrep (havner, mudring og moloer) og andre miljøutfordringer. Den inneholder også utfordringer i vannområdet som for eksempel registrering av forurenset grunn, der det f.eks. er mistanke om forurensning av

grunn (olje) i tilknytning til Træna Båtservice. Brukerinteresser og tiltak for å nå miljømålene omhandles i egne kapitler.

Tiltaksplan for Vannområde Rødøy – Lurøy (som Træna er en del av) kan også være et hjelpemiddel i vår eksisterende og fremtidige arealdisponering.

Træna kommune er ikke kjent med at det er påvist forurensning fra industrien i Træna, men vi vil kartlegge hva som finnes av utslippstillatelser og evt avvik, slik at dette på sikt blir en del av vårt kunnskapsgrunnlag og på den måten også være inkludert i relevante handlingsplaner. Håndtering, risiko og beredskap i forhold til ammoniakk vil da inngå i en slik kartlegging.

Det er egen kontroll med særskilte brannobjekter i kommunen. Det er Rana Brann og Redning som utfører denne kontrollen på vegne av kommunen og som også følger opp med evt pålegg etter kontroll.

Træna kommunestyre vedtok i mars 2014 sak 6/14 å delta i «Kystplan Helgeland», som er et interkommunalt samarbeid om arealplan i sjø med konsekvensutredning for i alt 13 kommuner på Helgeland fra Bindal i Sør til Rødøy i Nord. Prosjekteier er Sør-Helgeland Regionråd ved prosjektleder Mona Gilstad. Planen er nå ferdig utarbeidet og er i ferd med å bli lagt på høring i alle de 13 kommunene, fra 1.mai 2016. Etter høringsrunden, der også kommunene selv kan komme med endringer og nye innspill, vil planen bli redigert før den legges frem for politisk behandling og endelig vedtak i de 13 kommunene.

Ambisjonene til «Kystplan Helgeland» er en plan for sjøarealene på Helgeland som gir en enhetlig arealforvaltning med like krav og bestemmelser i alle 13 kommuner. Den er sett i sammenheng med tidligere arealplaner og den oppdaterer arealformål og bestemmelser i henhold til dagens lovverk. Den er videre ment å skal ivareta Helgelands biologiske mangfold og økosystem, samt sikre forutsigbarhet for næringslivet og tilrettelegge for bærekraftig utvikling.

Landområdene i Træna er større om vi ser alle øyene og holmene samlet. Det er allikevel viktig å planlegge for best utnyttelse i et bærekraftig perspektiv.

Overbeiting av husdyr på holmene våre, kan lett føre til, slik vi har sett i andre kommuner, at jordsmonnet forsvinner.

Miljødirektoratet sin rapport M23/2013 beskriver utbredelse av kystlyngheier i Norge og der er det nevnt en forekomst på Torvvær i Træna kommune. Bioforsk på Tjøtta har utarbeidet en rapport vol. 7 nr. 157 2012 /ESA-sak 12/116) som inneholder en Skjøtselsplan som oppsummert sier:

- Hovedmål for de to viktigste kystlyngheilokalitetene er å bevare kystlyngheiene i god hevd gjennom fortsatt beite av gammelnorsk sau og å holde landskapet åpent.
- Det viktigste tiltaket for å bevare kvaliteten i kystlyngheia er å øke andelen av røsslyng og fornye gammel, uspiselig røsslyng. Røsslyngbestanden skal bestå av forskjellige unge aldersstadier, hovedsakelig i pionerfase (0-6 år) og i byggefase (6-15 år). På sikt bør man etterstrebe en større variasjon i røsslyngaldersklassene gjennom en plan for sviing (hvis behov).
- Beitetrykket er høyt pr. år 2012, men er fint og jevnt fordelt på de ulike øyene som er tilgjengelig for beitedyra (Stortorvvær, Litjtorvvær, Rosskjerholmen, Austholmen, Marøya og Slettholmen)
- Det anbefales ikke å øke beitetrykket generelt før evt restaureringstiltak på Marøya og Austholmen har ført til bedre beitegrunnlag.
- Et røsslyngfelt på Marøya anbefales å svies i 2013 (se kart). Dette må selvsagt avklares med grunneier og utføres i tråd med vedlagte retningslinjer for lyngsviing.
- I områder med mye krekling kan kraklingen bekjempes enten ved hjelp av brenning eller ved manuell fjerning ved bruk av ryddesag eller lignende.

Miljøfaglig Utredning AS utførte i 2008 en kartlegging av naturtyper i Træna kommune. Bakgrunnen for rapporten var en nasjonal satsning for å øke kompetansen og å styrke det lokale nivået i forvaltningen av det biologiske mangfoldet. Hovedformålet med prosjektet var å gi kommunen og andre arealforvaltere et godt naturlig grunnlag for den fremtidige bruken av naturen i kommunen. (ESA-sak 08/108)

5.2 Klima og energi

Klimaendringene påvirker natur og mennesker over hele verden. Fylkesmannen i Nordland skriver i sin kommentar til vårt planprogram for utarbeidelsen av Samfunnsplanen: *«Kommuneplanlegging er et viktig virkemiddel for å få et klimatilpasset samfunn. Et fremtidig klima som er både varmere og våtere, stiller høyere krav til hvordan vi utformer våre omgivelser og dimensjonerer vår infrastruktur».*

I Træna kommune er det viktig å ta hensyn til endringer i havnivåstigning. DSB har utarbeidet en veileder *«Håndtering av havnivåstigning i kommunal planlegging»*, som gir råd om hvordan kommuner og andre kan gå fram for å skaffe oversikt over farer, risikoer og sårbarhet ved havnivåstigning, stormflo og bølgepåvirkning.

Træna kommune mangler en helhetlig ROS-analyse. Denne var planlagt utarbeidet våren 2016, men er utsatt til høsten. ROS-analysen vil bli utarbeidet i samarbeid med innleid ekstern ressurs.

Fylkesmannen påpeker i sitt brev mht samfunnsdelens planprogram: *«Helhetlig ROS-analyse er et viktig grunnlag for å avgjøre hvor det er mest hensiktsmessig og nødvendig å planlegge systematisk (og hvor en trenger sette inn tiltak i forhold til videre samfunnsplanlegging)».*

I 2008 vedtok 7 kommuner på Helgeland å samarbeide gjennom Helgeland Regionråd for å etablere energi- og klimaplaner for kommunene. Træna kommunestyre vedtok i oktober 2010 planen for tidsperioden 2010 – 2020 under visjonen «*Utvikling på lag med klima og miljø*». Planen inneholder tre hovedmål: Redusere klimagassutslippene, Effektiv og riktig energibruk og Øke andelen og bruken av nye, fornybare energikilder. Vi ser det som hensiktsmessig å beholde denne planen som en egen kommunedelplan, der handlingsdelen skal revideres årlig.

Træna kommune utførte i årene frem til 2010 en samling av sine offentlige bygg. Trænahallen, svømmehall, rådhus, skole, barnehage og bibliotek er samlet i «et bygg» og lege, tannlege og helsesøster er samlet i et helsehus, som henger sammen med Træna alders- og sykehjem. Eldreboligene er også plassert rett ved siden av helsehuset.

Træna kommune forbruker årlig ca. 1,64 GWh (1.640 MWh, 1.640.000 kWh. En vanlig enebolig bruker i snitt 27.000 kWh årlig). Vi bruker halvparten av forbruket (ca. 0,78 GWh) til produksjon og behandling av vann.

5.3 Bærekraftig stedsutvikling

Samfunnsutviklingen i de siste 50 årene har gitt nye generasjoner stor frihet med hensyn til valg av bosted, utdanning og arbeid. Nordland fylkeskommune skriver i sitt siste kunnskapsgrunnlag at det for Nordland sin del har medført økt fraflytting fra fylket, og sentralisering innad i fylket.

Dette er ikke bare en trend i Nordland, men også hos oss, det bor ikke lenger folk på alle øyene våre hele året, de fleste bor nå på Husøy og på Selvær. En annen trend vi ser hos oss er at det i Træna de siste årene blitt større bilbruk, noe som har ført til økt belastning på veiene våre. I 2011 vedtok Træna kommunestyre veiplan for fylkeskommunale veier, vedlikeholdsplan for kommunale veier og forslag til skiltplan og gatelysplan.

5.4 Støy og luftkvalitet

Fylkeskommunen sier at Nordland er et av fylkene med lavest andel personer utsatt for støy fra veitrafikk. Antall personbiler – se tabell under Kap samferdsel – trafikksikkerhet.

Opplevd støy vil være individuell. Noen oppfatter at det er mye støy fra industrien og båter relatert til den, andre opplever det ikke slik. Det er ikke kjent at det er foretatt konkrete målinger i industrien i Træna kommune.

6. AREAL OG INFRASTRUKTUR, NATUR- OG FRILUFTSOMRÅDER

Arealforvaltningen skal skje på grunnlag av helhetlige arealplaner som gir fleksibilitet, forutsigbarhet og langsiktighet i bruk og vern av arealer.

Formålet med all planlegging er å fremme bærekraftig utvikling til beste for den enkelte, samfunnet og framtidige generasjoner. Planlegging skal skje i henhold til plan- og bygningsloven.

Kommuneplanens samfunnsdel skal styre samfunnsutviklingen i kommunene. Den gir også føringer for hvordan kommunens arealer skal forvaltes gjennom arealplaner. Gjennom arealplanleggingen er kommunene en viktig aktør i arbeidet med sikring av arealer som har betydning for befolkningen og næringslivet. Træna kommune sine kommuneplan er fra 1996. Gamle og utdaterte planer resulterer i lengre saksbehandlingstid og mer uforutsigbarhet. Når planstrategien vi nå jobber med er vedtatt skal vi jobbe videre med kommuneplanen. Arealplanlegging er en sentral del av dette planarbeidet.

For å sikre areal med viktige kvaliteter og som er viktige for ulike friluftaktiviteter, er kunnskap nødvendig. Tilgang til, og bruk av friluftsområder er viktig i arealplanleggingen. Friluftaktiviteter har stor betydning for befolkningens mentale og fysiske helse. I mange tilfeller er kravene for utøvelse av et aktivt friluftsliv sammenfallende med de hensynene som må ivaretas for å ivareta andre viktige hensyn i naturområder, eksempelvis biologisk mangfold (Kartlegging av naturtyper i Træna – ESA saksnr. 08/108 og Kystlyngheiene våre (ESA saksnr. 12/116 og 14/149)

6.1 Arealforvaltning og infrastruktur for næringsliv

Vi har ikke tilstrekkelig med arealer tilrettelagt for næringsvirksomhet. Vi mangler blant annet en klar definisjon på hvilke områder som skal benyttes til overnattingsvirksomhet, mulig ny industrivirksomhet, etc. Slik arealplanlegging er en vesentlig del av arbeidet med kommuneplanen, som planstrategien og kunnskapsgrunnlaget er oppstarten til.

Træna er en kystkommune og har for det meste sjøbasert næringsliv. Også på dette området vil det måtte gjøres viktige utredninger og beslutninger, når arealplanleggingen i kommuneplanen gjennomføres, blant annet i forhold til hvorvidt våre kaier og infrastruktur er tilpasset de næringsinteresser de skal betjene.

Alle husstander på Husøy har tilgang til bredbånd/fibernettt via leverandøren Noraxess. Det er ikke avklart om Noraxess skal sette opp trådløst bredbåndsnett i Selvær.

6.2 Drikkevann

Tall fra Folkehelseinstituttet viser at Træna har signifikant dårligere drikkevannskvalitet enn landet som helhet (ifølge folkehelsebarometeret for 2016). Datagrunnlag for folkehelsebarometeret er i dette tilfellet feiltolket. Det er blandet sammen prøvetid og prøveantall. Kommunen har 12 prøvedatoer (1 pr måned) og for hver prøvedato er det 4 til 6 vannprøver. Totalt måles vannkvaliteten på drikkevann med 72 selvstendige prøver i løpet av et år og ingen prøver er underkjent med tanke på E.coli smitte. Tallgrunnlaget for barometeret viser at 2 av 12 prøver er underkjent eller har feil. Dette er ikke riktig og vi har vært i kontakt med Folkehelseinstituttet for å få rettet dette.

Træna har to vannbehandlingsanlegg (avsaltning) og en naturlig drikkevannskilde. Husøy forsynes fra Galtneset vannbehandling, i tillegg til kilden på Sanna. Selvær forsynes av Selvær vannbehandling. Alle husstander på Selvær og Husøy er tilknyttet det kommunale vannfordelingsnettet. Boliger og fritidsboliger på Sanna er tilkoblet råvannsnett eller egen brønn/kilde. Boliger og fritidsboliger på Sandøy og Holmen er tilknyttet felles eller egen brønn.

Nedbørsfelt tilknyttet Sanna drikkevannskilde må sikres i arealplan slik at det ikke forekommer beiting i dette området.

6.3 Landbruk

Jordbruksarealet i Nordland fylke utgjør ca. 1,5 % av totalarealet i fylket.

I Træna kommune er det totale arealet på ca. 15 km², ca. 10 – 12 km² av dette er LNF områder (Landbruk, natur og friluft), at dette benyttes på ca. 4 – 6 km² til beiting.

Kommunestyret fattet i møte 27.04.2011 (K-sak 9/11) følgende vedtak:

Træna kommunestyre er positiv til at utmarken på Sanna brukes til beiteareal. Dette har pr dags dato ikke latt seg gjennomføre, da det ikke har vært mulig å få til avtaler med alle grunneierne.

6.4 Havbruk

Klare planmålsetninger og godt verktøy er viktig for en helhetlig og langsiktig forvaltning av havområdene og kystsonen vår.

Den pågående interkommunale Kystzoneplanleggingen /arealdel i sjø – Tabell 1 her viser:

Tabell 1: AREALSTATISTIKK 2010 – Km ² PER KOMMUNE					
Navn	Kommunenr	Tot areal	Tot sjø	Land inkl innsjø	% sjøareal
Dønna	1827	759	567,1	191,9	75
Herøy	1818	1260,7	1190,3	70,4	94
Leirfjord	1822	595,8	130,9	464,9	22
Bindal	1811	1819,8	556,1	1263,7	31
Brønnøy	1813	2013,3	965,6	1047,7	48
Sømna	1812	704,8	509,6	195,2	72
Vega	1815	1945,2	1780,3	164,9	92
Vevelstad	1816	660,8	122,1	538,7	18
Nesna	1828	402,6	219,5	183,1	54
Lurøy	1834	1337	1072	265	80
Rødøy	1836	2430	1719	711	71
Træna	1835	721,8	705,3	16,5	98
Vefsn	1824	2029	101,4	1927,6	5

Arealmåling er basert på topografisk kartbase N50 kartdata og den nasjonale offisielle base over administrative grenser (ABAS) pr. 1.1. 2010. Kilde: Statens kartverk 2010. Arealstatistikk for Norge 2010. http://www.statkart.no/nor/Land/Fagomrader/Arealer_og_tall/

Når det gjelder akvakulturområder har vi godkjente lokaliteter for fiskeoppdrett. Disse områdene er prioritert eksklusivt for oppdrett. Dette er områder som er helt avklart i forhold til andre interesser. I Træna har vi kun et område som benyttes til oppdrett av laks, i sjøen mellom Kirkvågen på Husøya og Sanna. Med dagens teknologi har vi ikke områder i kommunen som har tilstrekkelig dybdeforhold til at de er aktuelle til oppdrett. Med ny fremtidig teknologi, kan dette endres. Oppdrettsanlegg på land kan også være en fremtidig mulighet.

FISKE I SJØEN er regulert gjennom fiskerilovgivningen og kan ikke styres av Plan og bygningsloven. Arealformålet fiske omfatter områder som er spesielt viktig i forhold til høsting av viltlevende mariene ressurser. Det er fiskeridirektoratets ansvar å kartlegge fiskeriressursene. Det foreligger temakart på egen nettside hos fiskeridirektoratet.

6.5 Ferdsel og farleder

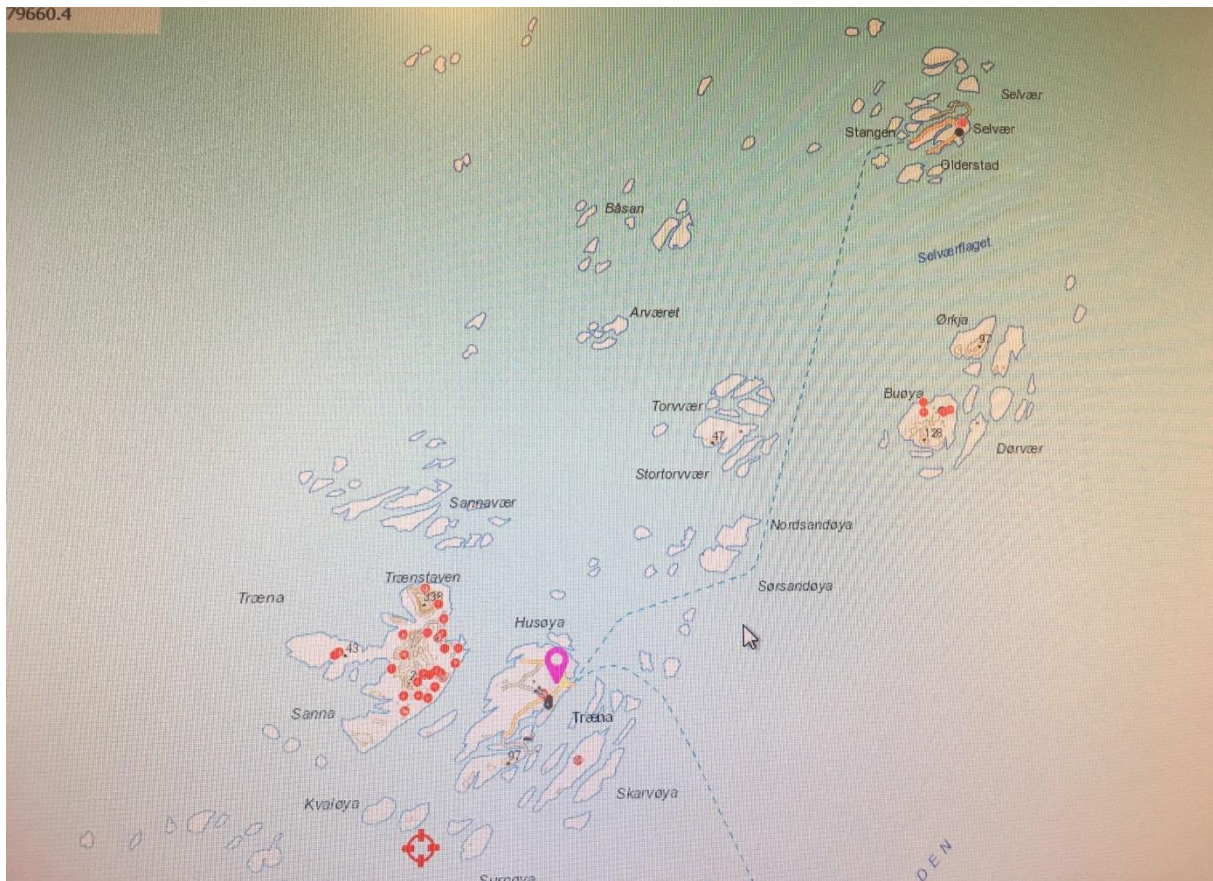
Følgende sitat hentet fra forslag til Kystsoneplan Helgeland 24.09.2015 s 17: *«Ny lov om havner og farvann (havne- og farvannsloven) trådte i kraft 1. januar 2010. Loven endrer bl.a. ansvarsforholdet mellom stat og kommune, og definerer statlige «veier» på sjøen. Kommunene har etter ny lov større frihet til å organisere havnedriften slik at havnene kan utvikles til effektive transportknutepunkt. Kommunene har som hovedregel ansvar for farvannsforvaltningen (kontroll med farvann og sjøsikkerhet) innenfor «kommunens sjøområde» (1 nautisk mil utenfor grunnlinjen). Staten har ansvar og myndighet for sjøområde (hoved- og bileder), samt ansvaret for drift og vedlikehold av navigasjonsinstallasjoner innenfor kommunale sjøgrenser.*

6.6 Kulturminner og arealforvaltning

Norge har et nasjonalt resultatmål for verneverdige kulturminner og kulturmiljø som i korthet går ut på å minske tapet av disse. Mangfoldet skal forvaltes og ivaretas som bruks- og kunnskapsressurser, og som grunnlag for opplevelser.

SEFRAK-registeret er et landsdekkende register over bygninger og anlegg eldre enn år 1900. Matrikkelen (Kartverket) har også opplysninger om bygninger registrert i SEFRAK. Teknisk sektor har tilgang til dette registeret. Flere av husene på Sanna er bygget før år 1900 og skal registreres i registeret.

Riksantikvaren har en offisielle database, Askeladden over fredete kulturminner og kulturmiljøer i Norge. I træna er det registrert et stort antall arkeologiske minner i denne databasen, til sammen 3 på Husøya, 1 på Valløya, 5 på Buøya, 25 på Sanna og 2 på Selvær. Alle disse er såkalte automatiske fredninger. I tillegg er det registrert 2 kirkesteder på Husøya. Det er ikke registrert kulturminner i vår kommune og heller ikke SEFRAK-minner.



Kart som viser lokalisering av arkeologiske minner registrert i Askeladden.

Det er gjort flere arkeologiske funn i Træna, de viktigste på Sanna, blant annet en gullring og en fiskekrok (som går igjen i kommunevåpenet vårt). Fiskekroken er tidfestet å være ca 9000 år gammel. Det finnes også områder i Træna, der det ikke er foretatt arkeologisk utgraving, blant annet haugen over veien fra kirkegården på Husøya.

Det ble i 2013 innledet et samarbeid mellom Træna kommune og Helgeland Museum om driften av Træna Bygdemuseum, der Helgeland Museum nå har ansvaret for all drift ved museet. Helgeland Museum har samarbeid ut mot andre museer og også mot Universitetet i Tromsø, blant annet i forhold til oldtidsfunn og arkeologiske arbeider.

6.7 Viktige natur-, friluftsliv- og andre rekreasjonsområder

Muligheten for å kunne drive aktivt friluftsliv er viktig for å ivareta befolkningens mentale og fysiske helse. Til tross for at man nå har mer fritid enn før, har mange en mer stillesittende livsførelse. Træna med sine flotte naturområder burde være et svært attraktivt reisemål for naturopplevelser hele året. Dette er en viktig næringsressurs med stort potensiale for verdiskapning knyttet til rekreasjon, ferie og fritid, samt opplevelser.

Det er også viktig at alle grupper i befolkningen vår skal ha rett til like muligheter og lik tilgang til friluftsliv. Det er ikke alle som har muligheter for å komme ut i båt for å nyte friluftslivet – det er derfor viktig at det avsettes områder i nærmiljøet til dette, noe som bør sikres gjennom kommunens arealplanlegging.

6.8 Naturmangfoldet

Beskyttelse av naturmangfoldet er et sentralt prinsipp som blant annet er gitt i naturmangfoldsloven. Det er også viktig ut fra prinsippet om bærekraftig utvikling. Som avsnittet Miljø og bærekraftig utvikling påpeker finnes det også for Træna en rapport (fra 2008) som kartlegger naturtyper i vår kommune. Det er viktig at denne og eventuelt nye registreringer blir ivaretatt i arealplanleggingen.

7. KULTUR

Eirin Holberg skriver blant annet i boken «Før vår tid» at noen av de eldste og tydeligste spor vi har etter mennesker på Nord-Helgeland, er fra Sanna i Træna. Undersøkelser i 1938 viste rester av en 9 000 år gammel torvgamme. Kunnskap om vår fortidige kultur og tradisjon er viktig som identitetsskaper og for forståelse av samfunnet vi leve i. Å ta vare på og ta i bruk vår kulturelle arv, er en investering i framtida.

Kulturloven av 2007 gir rammene for det offentliges ansvar for kulturfeltet. Det offentlige skal se til at kulturlivet har mest mulig forutsigbare utviklingsvilkår.

7.1 Kunst og kultur

Kunst og kultur representerer verdier som ofte ikke kan verdsettes i tall. Møter med kunst og deltakelse i kulturaktiviteter betyr mye for å stimulere til et engasjert og levende samfunn.

Trænafestivalen er den desidert største kulturelle begivenheten i Træna hvert år. Hit kommer artister fra hele verden, publikum som har reist hit og lokalbefolkning som samles noen dager hvert år. En del av Trænafestivalens årlige gevinst, går tilbake til lokalsamfunnet gjennom festivalens kulturfond, som deler ut midler til lokale prosjekter resten av året (mer om Trænafestivalen i kapittel næring).

I den årlige kulturindeksen som Telemarksforskning har fremskaffet, sammenliknes samtlige kommuner i Norge etter kulturbruk og kulturaktivitet. Træna utmerker seg på indikatoren for konserter og arrangement. I 2014 og 2015 er Træna øverst på listen. Kommunen har, med sin Trænafestival, de største billettinntektene og de største TONO-avregningene per innbygger.²¹

Træna ble i 2015 en del av Skulpturlandskap Nordland med sin skulptur av Annie Annawana Haloba, på Husøy. Skulpturlandskap Nordland består av 36 skulpturer i 35 kommuner rundt i Nordland fylke (og en i Troms), som hver har fått sin skulptur, utviklet av en internasjonalt anerkjent kunstner. Nordlands fylkeskommune har ansvar for å formidle helheten av prosjektet, mens Træna er ansvarlig for vedlikehold og drift av sin skulptur.

I 2015 har Træna et tilbud om opphold i «Artist in Residence». Kunstnere og andre kreative aktører tilbys opphold for kortere eller lengre tid. Prosjektene som gjennomføres i Træna

²¹ (<https://www.telemarksforskning.no/publikasjoner/filer/2558.pdf>).

utvelges av en lokal jury, og de skal ha relevans for øysamfunnets lokale kulturliv. AIR Træna har frem til mai 2016 tatt imot 10 kunstnere/prosjekt. Søknader til AIR Træna viser stor bredde og stor internasjonal interesse for å komme hit (se rapport AIR).

Trænas nye boligfelt på Fløholmen (ferdig 2014) ble i 2015 nominert til Norsk Arkitekturpris og til Nord-Norsk Arkitekturpris. Den har vært nominert til ytterligere en arkitekturpris i 2016. RAK Arkitekter v/Gunn Scmitthener står bak arkitekturen for Fløholmen-boligene.

7.2 Kulturhistorie

«Fotefar mot nord» er et formidlings- og tilretteleggingsprosjekt av kulturminner. Fotefar er en veiviser til 10.000 år med historie i Nord-Norge og Namdalen i Nord-Trøndelag. Hver av landsdelens 103 kommuner har tilrettelagt kulturminner eller kulturmiljøer, enten med kulturstier, skilt eller utstillinger. Trænas Fotefar-prosjekt omhandler automatisk fredete kulturminner. Temaet er fornminneområdet på øya Sanna, et fiskevær i 9000 år. Landskapet på Sanna er fullt av spor fra landets tidligste historie. Folk søkte seg til Træna fordi det lå midt i matfatet. Havet rundt var rikt på både fisk og fugl. En av «levningene» på Sanna er ruiner etter gammel bebyggelse. Det har kommet forslag om at disse skal restaureres, evt gjenoppbygges, men dette er ikke konkretisert. Også Helgeland Museum har satt denne muligheten på sitt «kart».

Træna-Hawaii er et prosjekt som har sin basis i en utvandrerhistorie knyttet til Træna. Træna har i de siste årene løftet fram denne samtidshistorien, fra 100 år tilbake i tid. Vi har en fotoskatt som er ivaretatt gjennom Alma Sandøy, som gjennom foto har dokumentert det meste av livet i Træna rundt 1925.

” I 1898 forlater Theodor Holmen hjemmet i Træna for å begynne en reise som tar ham til Honolulu, Hawaii. Han emigrerer som hundretusenvis andre nordmenn i 1800 og vender aldri tilbake til sitt barndomshjem. Tre år senere blir lillesøsteren Alma født. Alma vokser opp i Træna og bor der helt til sin død i 1997. Dermed møtes aldri de to søsknene. Men de sender brev hele livet og i 1925 får Alma et kamera i posten fra storebror i Hawaii. Alma blir en viktig fotograf i Træna, da en ung kvinne på 20-tallet. Hun dokumenterer livet i øygruppen, tar portrett- og passbilder av samtlige trænværing og sender de beste bildene til broren i Hawaii, 10000 nautiske mil unna. Deres brev- og bildeutveksling blir en personlig dokumentasjon av et helt 1900-tall, avbildet av to eksotiske øysamfunn i ulike deler av verden.” <http://www.tenktraena.no/traena-hawaii>

Denne fotografiske skatt er nå arkivert ved Arkiv i Nordland og brev og fotografier har fått nytt liv i forskjellige kultur og historieprosjekter på øya. Træna-Hawaii handler om Trænas hverdagshistorie 100 år tilbake i tid og gir dagens trænværing, unge som gamle, en bedre forståelse av moderne historie. Historien har også fått liv i et nåtids prosjekt. En fotograf fra Mo i Rana går i Alma Sandøy sine fotspor og gjennomfører en ny-fotografering av alle som bor på Træna i dag. Dette gjøres både digitalt med moderne utstyr og det gjøres ved bruk av Alma sitt gamle kamera fra 1925. Videre er brev og bilder formidlet via utstillinger og andre aktiviteter rundt om på øyene. Alt som skjer innenfor prosjektet Træna-Hawaii vil bli arkivert hos Arkiv i Nordland.

7.3 Arenaer

For å skape bolyst og attraktive steder, må vi ha gode arenaer og møteplasser. Vi har søkt og mottatt spillemidler til en rekke prosjekter og anlegg, blant annet Trænahallen som ble

åpnet i 2002, nytt svømmebasseng som sto klart i 2012 og sist akebakke utenfor skolens område, der det også er planlagt og gitt midler til en skate-bane. I tillegg er det både ball-binge, skytebane og leirduebane på Husøya. Trænahallen har fått en unik posisjon i lokal-samfunnet og fungerer som vår storstue. I tilknytning til Trænahallen har vi også trenings-rom og bibliotek. Trænahallen er en viktig arena også for Trænafestivalen, som benyttes denne til overnatting.

Vi har en ungdomsklubb på Træna som for tiden holder til på Havfolkets Hus, normalt en gang i uken. Ungdommene som møtes er delt opp i ulike alderstrinn. En ungdomsleder er ansvarlig for kveldsaktivitetene. Det jobbes nå aktivt for å få bygget egne lokaler til ungdom. Det er utarbeidet et arkitekttegnert grunnlag for bygging og denne er også kostnadsberegnet. Målet er at saken skal endelig utredes og vedtas i 2016, slik at bygget kan realiseres. Forslaget som det jobbes videre med har plassert ungdomslokalene i direkte tilknytning til Trænahallen og rådhusinngangen, et nytt tilskudd i samlokaliseringens ånd.

Træna kino viser jevnlig filmer. Den største målgruppen er barn og unge. Utstyret er av høy kvalitet etter investeringer i digitalt anlegg. Grendehuset brukes også til andre arrangementer, blant annet folkemøter og selskaper. Lokalene har behov for oppussing.

Det som tidligere var Kroæ har blitt Havfolkets Hus og drives som en kultur kafè med forskjellige aktiviteter og eventer; utstillinger, konserter, bokbad, kafè, bar, lunsjrestaurant og sporadiske restaurantkvelder. Havfolkets Hus holder åpent hele året.

Petter Dass Kapellet er reist som et minne om Petter Dass og alle som slet og ble borte på havet. Kapellet innbyr til ettertanke og meditasjon. Kapellet er ikke vigslet. Arkitekturen er inspirert av en storbåt, og formen gir innsiden akustikk. Innsiden er utsmykket med malerier av Karl Erik Harr, med motiver fra Petter Dass sitt "Nordlands Trompet". Initiativet til å få bygget reist kom fra filosofen Arild Haaland og kunstneren Karl Erik Harr, i samarbeid med Træna kommune. Det ble åpnet i 1997, og har siden blitt brukt til både bryllup og konserter.

Træna museum er en del av Helgeland museum og har virksomhet året rundt. Selve museet sitt hovedbygg er et gammelt Nordlandshus fra 1910, kalt "Huset på veien". Det er åpent kun i sommermånedene. Huset var opprinnelig et privat bolighus, men ble også brukt som legekontor og garnbøtingssted. I dag kan man finne gjenstander utstilt som stammer fra steinalder og middelalder, samt få et innblikk i livet til en kystfamilie gjennom hele 1900-tallet. Museets hovedoppgave er å formidle kystlivet på steinalderen. Det arrangeres jevnlig guidede turer til Sanna.

Sanna Grendehus drives av Sannas Venner og er en åpen sommer kafè med vafler og kaffe.

Nett.no-huset på Selvær er et lokalt grendehus, som benyttes til ulike møter og selskapeligheter. På Selvær er det også et bedehus som benyttes til både selskaper, møter og kirkelige aktiviteter.

Træna kirke er fra 1772 og har nylig vært gjennom noe oppussing, men det er fortsatt gjenstående arbeider, som skulle vært utført, blant annet utvendig maling.

7.4 Organisasjonsdeltakelse

I Træna er det en rekke lag og foreninger og aktiviteten er stor. For tiden har vi følgende lag og foreninger registrert i Træna kommune:

Træna ungdoms- og idrettslag
Træna Sangkor
Træna Fiskarlag
Træna jeger og friluftsförening
Træna Båtforening
Husøy Kino
Redningsforeningen Samhold
Redningsforeningen Håpet
Sannas Venner
Grendehusets Venner
Revygruppa Sjettsu
Nett-No Træna
Selvær Bygdeutvikling
Opplev Træna
Strikke-kaféen
Træna kunstforening

7.5 Events

Trænafestivalen er det største eventet i Træna. I flere år har mindre lokale arrangement blitt gjennomført, blant annet visefestival og siste året også en vinterfestival. Tanken er at vinterfestivalen skal bli et vinteralternativ til Trænafestivalen, men i mindre skala. I tillegg har vi revy, konserter og fester. Trænahallen brukes flittig til dette formålet.

8. SAMFERDSEL

Nordland fylkeskommune skriver blant annet følgende i sitt kunnskapsgrunnlag 2015 (side 64): «*Transportinfrastruktur og transporttjenester er viktig for den regionale utviklingen i Nordland*». Det er den absolutt også for Træna.

Samferdsel er den viktigste rammebetingelsen for vår eksistens på Træna, både i forhold til å bo her, i forhold til næringslivet vi har og i forhold til satsing på nye næringsområder, blant annet turisme.

Nordland fylkeskommune har lagt frem et forslag til nytt samferdselskart for Nordland, der det foreslås å ta bort hurtigbåttilbudet vi i dag har mellom Træna og Sandnessjøen. I stedet er forslaget at all trafikk av både bil og passasjer i fremtiden skal foregå ved bruk av ferge. Det har vært gjennomført flere folkemøter på Træna om samferdsel, det siste nå etter at forslag til nytt samferdselskart ble lagt frem. Det er bred enighet på Træna om at vi ikke kan gi fra oss samferdselstilbud som setter oss tilbake i tid. Skal vi kunne utvikle oss og gjerne få til både nytt næringsliv og tilflytting, så må samferdselstilbudet være fremtidsrettet. Det er også enighet om at vi må sikre at vi fortsatt har et tilbud som går til alle våre nærliggende regionsentra, både Sandnessjøen, Mo i Rana og Bodø. Om det skal være med dagens

hurtigbåttilbud eller f.eks en hurtiggående ferge, vil nok til syvende og sist bli et kostnads- spørsmål.

Det kan være greit å differensiere mellom ulike deler av samferdselstilbudet:

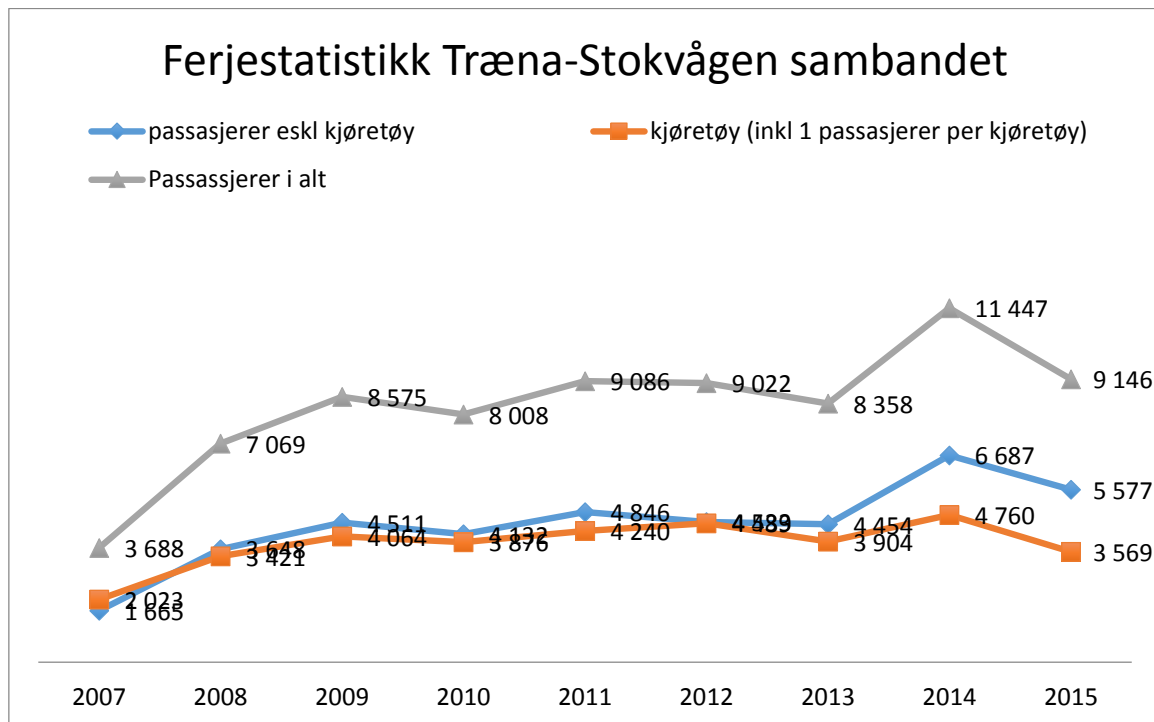
- Lokalt veinett, både kommunalt og fylkeskommunalt
- Lokal båttrafikk mellom øyene i egen kommune og evt til naboøyer i Lurøy kommune
- Båttilbud inn til fastlandet, både bil og passasjer
- Godstransport, både offentlig og næringsdrevet
- Regionale samferdselsforbindelser for å komme videre; vei, sjø, bane, luft

Dagens samferdselstilbud gir og 2 daglige avganger med ferga og 2 daglige avganger med hurtigbåt. To dager i uken er det 3 avganger med hurtigbåt. De byer vi har korrespondanse til er Sandnessjøen, Mo i Rana og Bodø.

I tillegg betjener en lokalbåt Træna kommune sine fem bebygde øyer: Husøy, Sanna, Sandøy, Holmen og Selvær.

Fergesambandet Træna (Selvær/Husøy) – Stokkvågen

Nåværende ferge, MF Husøy fikk vi i februar 2014. Den betjener sambandet Træna-Stokkvågen, med anløp på Onøy og Sleneset på enkelte turer. Ferge og hurtigbåt går nærmest parallelt på morgnen (06.45 og 06.30) er det vanskelig å sammenlikne tilbudene. Fergen tar 50 biler. Fergen har lav kanselleringsfrekvens og klarer seg i all slags vær.



	passasjerer eskl kjøretøy	kjøretøy (inkl 1 passasjerer per kjøretøy)	Passasjerer i alt
2007	1 665	2 023	3 688
2008	3 648	3 421	7 069
2009	4 511	4 064	8 575
2010	4 132	3 876	8 008
2011	4 846	4 240	9 086
2012	4 533	4 489	9 022
2013	4 454	3 904	8 358
2014	6 687	4 760	11 447
2015	5 577	3 569	9 146

I tabellen kan vi se at bruken av fergen gikk opp i 2014.

Hurtigbåten

Hurtigbåten til og fra Træna tar passasjerer, sykler, kajaker og gods. Den har betjent Træna siden 1976. Kanselleringsfrekvensen er høyere enn for ferga.

Hurtigbåten har forbindelse med Sandnessjøen, Stokkvågen (der det går buss videre til Nesna og Mo I Rana) og Onøy, der det er båtbytte for å komme seg til Bodø. Antall passasjerer som reiser fra Træna med hurtigbåt var år 2014 62090 og i 2015 50261. Det er en nedgang med 19%. Minskningen skyldes at det i 2015 sattes inn en annen båt som ikke klarte mer enn 2,5 meters bølgehøyde og som medførte at båten i visse perioder hadde en så høy kanselleringsstatistikk som 75%.

<i>Samband</i>	<i>Antall passasjerer</i>		
	<i>2014</i>	<i>2015</i>	<i>Endring i %</i>
SolHellsjøen --- Vandve	26873	8152	
Regionpendelen		9726	
Træna lokal	7402	6828	-7,8 %
Rødøybassenget	15410	14800	-4,0 %
Lurøy	9758	11000	12,7 %
Herøy	32937	22836	--30,7 %
Brønnøysund --- Sandnessjøen	30105	37487	24,5 %
Rørøy --- Brønnøysund			
Træna	62090	50261	--19,1 %
NEX 1	91209	81470	--10,7 %

Træna lokalrute

Den lokale båten som trafikkerer øyene i kommunen går mandag til lørdag. Sommers tid er

rutetabellen tilpasset turisme. Båten tar persontransport og lett gods. Den er også bygd for å kunne ta to personbiler.

Statistikken for bruk av lokalbåten viser at det er mest passasjerer i juli, når turismen er på det høyeste. Totalt reiste 6832 personer med båten i 2015. Det er i snitt 569 personer pr måned eller ca 23 personer per dag. Antall reisende har gått noe ned fra 2014, med 7402 reisende.

LOKALBÅT TRÆNA, 2015

2015	jan	feb	mar	apr	mai	jun	jul	aug	sep	okt	nov	des	tot	goods	tot u/gods
	252	241	380	456	659	929	1890	655	490	340	332	208	6832	3	6829

8.1 Luftfart, Jernbane

Staten har det økonomiske ansvaret for jernbane (infrastruktur gjennom Jernbaneverket og tilskudd til visse personruter), luftfart (infrastruktur gjennom Avinor AS og tilskudd til visse regionale flyruter), Europaveger og andre riksveger, inklusive ferjesamband (Statens vegvesen), de viktigste farledene og de statlige fiskerihavnene (Kystverket).

Skal folk fra Træna reise med tog må vi først til Mo i Rana eller til Mosjøen.

Skal vi reise med fly kan vi ta Widerøe fra Mo i Rana, Sandnessjøen eller Mosjøen. Skal vi over på større fly eller reise med andre flyselskaper må vi til Bodø eller til Trondheim.

Det har tidligere (2007) vært jobbet med å få innført en helikopterrute fra Bodø til Træna, men dette ble ikke realisert. Dette er fortsatt et samferdselstilbud som vil øke bolyst og utfartsmuligheter for oss, som det er relevant å ta tak i på nytt.

8.2 Sjøfart og fiskerihavner

Træna er en øykommune – lengst ut på Helgelandskysten. Skal vi reise noe sted betyr det at vi må benytte ferge eller hurtigbåt. Det er kun tre stamhavner i Nordland (Mo i Rana, Bodø og Narvik) hvor staten har ansvaret for innseilingen helt inn til kai. Innseilingene til fiskerihavner er også statens ansvar.

Vi har to fiskerihavner på Husøy; Nordhavna og Sørhavna. Sist nevnte er for mindre fiskefartøyer, avgrenset av moloen fra Ærøya til Husøya, inkludert Fløttingsundet. Vi har også en fiskerihavn på Selvær (Stangen).

Nordhavna på Husøy fikk etter den nylige utvidelsen en dybde på 9,3 meter på laveste lavvann. Denne havna fungerer også som trafikkhavn for ferge, hurtigbåt, ambulanserbåt m.v samt som liggeplass for Redningsskøyta og fiskebåter.

Til Nordhavna ved Galtnesset, hvor det Pelagiske anlegget ligger, anløper større fiskefartøy og store fryseskiper, da det meste av fisken som mottas ved det pelagiske anlegget skipes ut fra kommunen.

I sørhavna ved Fløttingsundet driver Modolv Sjøset AS et kvitfiskanlegg. Fra dette anlegget sendes fisken som mottas utelukkende på trailer og ferge ut av vår kommune.

Nofo-kaiet ligger i sørhavna i innseilingen til fiskerihavna. Den er en trafikkhavn som eies av Træna kommune – dybden her er på 5 meter på laveste lavvann.

Træna Båtforening har medlemskaier og gjestekai i Sørhavna.

Ved gamle slipen /teknisk etat er det et kaianlegg som er kommunalt eid og fungerer som trafikkhavn for mindre båter og liggekai for fiskebåter.

Janesvågen – midt i sentrum er utpekt som en mulig ny fiskerihavn for mindre fartøy. Den må utdypes før dette er mulig å realisere.

8.3 Kollektivtrafikk og skoleskys

Kollektivtrafikk omfatter i Træna rutebåt (lokalbåt, hurtigbåt og ferje). Riksvegferjene administreres av Statens vegvesen. Dermed er det fylkeskommunen som administrerer hurtigbåt og ferje hos oss, da vi ikke er en del av riksvegnettet.

I henhold til opplæringslovens § 13 har fylkeskommunen ansvaret for skoleskys. Vi har pr i dag fastboende skolebarn på grunnskolenivå kun på Selvær og på Husøy, elevene på Selvær går på skole på Husøy. For elever i grunnskolen refunderer kommunene billett-kostnaden etter gjeldende persontakst. Alle elever som må benytte båt for å komme til/fra skole, rett på skys uansett avstand.

MS Sanna er vår lokalbåt som trafikkerer øyene innad i kommunen, mellom Husøy, Sanna, Sandøy, Holmen og Selvær. Båten eies og driftes av Nordland fylkeskommune. Den har flere avganger daglig, i skoleåret alle hverdager fra Husøy etter skoletid, på sommeren kuttes tirsdager og torsdager. Da settes det inn en rute tur på behov til øyene Sanna, Sandøy og Holmen som korresponderer med kveldshurtigbåten innover på onsdager og fredager.

8.4 Vei

I 2011, da Træna kommunestyre (møte 27.04.11 sak 10/11) (ESA-sak 11/134) vedtok Veiplan for Træna kommune hadde Træna en fylkeskommunal vei på Husøy; F 241 (fra fergekaia til Falla, kryss Storhågen – Kirkevågen, kryss Burshågen – Selværneset, Janesvågen og kryss Storhågen – Kverneset) og en på Selvær; F 423 som går fra fergeleiet via skolen til Olderstad. Vedtatt veiplan har en prioritetsliste.

Resten av veinettet er kommunalt, med unntak av noen få private stikkveier.

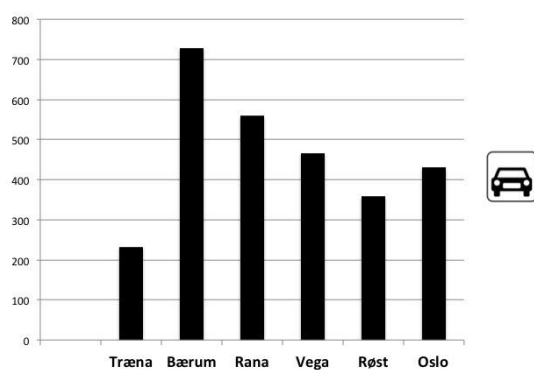
Samtidig med veiplanen ble det laget en skiltplan og en veibelyningsplan for Træna kommune, som grunnlag for å søke midler.

8.5 Trafikksikkerhet

Det er behov for breddeutvidelse av moloen ved båthavna (Ærøya), som følge av økt tungtrafikk. Tungtransporten har problemer med å klare svingen på begge sider, samt at de utgjør en fare for de myke trafikanter når de krysser moloen. Dette arbeidet bør ses i sammenheng med vedtatt veiplan.

Træna er den kommune i Norge med desidert lavest antall biler per innbygger. Her finnes i alt 113 biler, hvilket tilsvarer 233 per 1000 innbyggere. Høgst i landet er Bærum med 729 biler per 1000 innbyggere. Nest lavest i landet er Utsira med 325 biler per 1000 innbyggere. Deretter Værøy, Røst og Måsøy.

ANTALL PERSONBILER PER 1000 INNBYGGERE, 2015



ANTALL PERSONBILER PER 1000 INNBYGGERE, 2015

