

Træna Kommune

KULTURMINNEPLAN

2020-2030



Træna Kommune
Kulturminneplan
Vedtatt K-styre 34/20
30.6 2020

Kulturminneplanen er utarbeidet i samarbeid med Helgeland Museum, med finansiell støtte fra Riksantikvaren.

Prosjektgruppe:
Marit Bertheussen, Helgeland Museum avdeling Træna (prosjektleder)
Moa Björnson, Træna Kommune
Gunn Eliassen, Træna Kommune

Foto: Kathrine Sørgård, Arvids Baranovs (AIR Træna) mfl.

Vern gjennom bruk

INNHOLDSFORTEGNELSE

FORORD	5	7.2. Petter Dass Kapellet	50
INNLEDNING	7	7.3. Træna Museum «Huset på veien»	51
1.0. KULTURMINNELOVEN	9	7.4. Bebyggelsesmiljø	54
1.1. Introduksjon kulturminneloven	10	7.5. Sefrak Husøy	55
1.2. Kategorier av Kulturminner	13	7.6 Sefrak Sanna	57
1.3. Vern gjennom bruk	15	7.7. Sefrak Selvær	58
1.4. Plan- og bygningsloven	17	7.8. Sefrak Holmen	60
1.5. Vern	18	7.9. Sefrak Sandøy	61
1.6. Ord og begreper	19	7.10. Træna Fyr, Søholmen Fyrstasjon	62
2.0. MÅL OG METODE	22	7.11. Steinkjerringer	63
2.1. Mål og metode i Træna Kommune	23	8.0. ANDRE KULTURMINNER	64
2.2. Kommunale formål	25	8.1. Artist in Residence / AIR Træna	65
3.0. KULTURMINNER I TRÆNA KOMMUNE	26	8.2. Trænafestivalen	67
3.1. Oversikt kulturminner	27	8.3. Andre Verdenskrig i Træna	68
4.0. ARKEOLOGI	29	8.4. Træna-Hawaii	71
4.1. Steinalderfunn	30	8.5. Træna 365	73
4.2. Arkeologiske gjenstander	32	9.0. HANDLINGSDEL	74
5.0. FISKERIHISTORIE	35	9.1. Tiltak	75
5.1. Eldre fiskerihistorie	36	LITTERATURLISTE	77
5.2. Yngre fiskerihistorie	36		
5.3. Bevaring av Ærfugl	38		
5.4. Utvalgte gjenstander tilknyttet fiskeri	39		
6.0. LANDBRUK, MILJØ & LANDSKAP	40		
6.1. Kulturmiljø og kulturlandskap	41		
6.2. Utmark og beiting	42		
6.3. Kulturminner og landskap	44		
6.4. Miljøavtrykk og turisme	45		
6.5. Stedsnavn og kulturhistorie	46		
7.0. ARKITEKTUR	47		
7.1. Træna Kirke og kirkegårder	48		



Foto: Arkiv Helgeland Museum

FORORD

Det har bodd folk på Træna i mer enn 10 000 år. Spor etter bosetting tilbake til eldre steinalder gjør Træna til et arkeologisk spennende, men også viktig sted.

Fiskekroken som ble funnet i Kirkehelleren av arkeolog Guttorm Gjessing i 1939 står i dag som symbolet på hvorfor, hvordan og når folk fant det bærende å leve lengst ute til havs langs norgeskysten.

Fiskekroken symboliserer levd liv, muligheter og innovasjon av sin tid, som har fulgt og formet folket og samfunnet på Træna helt opp til dagens moderne øyliv. Naturmiljø, kulturlandskap, sanking og fiskeri kan sies å danne grunnlaget for bosetting på Træna da som nå.

I arbeidet med denne

kulturminneplanen, som blir Træna kommunes første, er det møtet med menneskenes historiefortellerglede som har preget forarbeidet med planarbeidet mest. Det er den immaterielle arven som er toneangivende for tilhørighet og identitet gjennom kulturen i dag. Den immaterielle kulturarven er den delen av kulturminner som er vanskeligst å kartlegge. Det handler i stor grad om historiefortelling, taus kunnskap og lite kartlagte og dokumenterte kulturminner. De faste materielle kulturminnene er derfor de kulturminnene en oftest registrerer

og arbeides mer aktivt med når det kommer til kulturminnearbeid.

Vi håper denne planen vil kunne gi oppmerksomhet til Kulturminnearbeid på et generelt grunnlag, samt påminne oss om hvilken framtidig sentral rolle kulturminnearbeid, som i immateriell og materiell kan ha for utviklingsarbeid og felles historieforståelse i Træna kommune. Gjennom handlingsdelen i denne planen ønsker vi å fremme noen tiltaksforslag som i framtiden vil være med på å sikre videre arbeid og fokus på kulturminner i Træna.

Arbeidet med kultur-minneplanen har vært et samarbeid mellom Helgeland Museum, avdeling Træna, som har fått oppdaget med å lage dette dokumentet, med avdelingsleder Marit Bertheussen som prosjektleder. Træna kommune har stått som oppdragsgiver, prosjekteier og rådgivere. Nordland Fylkeskommune og Riksantikvaren har gjennom sin økonomiske støtte, bidratt til at ferdigstilling av kulturminneplanen kunne gjennomføres. Træna Museum har underveis

forsøkt å aktivt involvere så mange av de med lokalkunnskap og interesse for lokal og arkeologisk historiekunnskap som mulig. Arbeidet, hjelp, tips og råd har vært uvurderlig hjelp for at alle brikker i historiefortellingen og kartlegging av ulike kulturminner skulle falle på plass. Mange befaringer har det vært. Mange hyggelige telefonsamtaler og mange private bidrag gjennom bildedeling har det også vært.

Så tusen takk til alle de som har brukt av sin private tid for å

hjelpe oss i arbeidet med planen. Gjennom Artist in Residence programmet, og Air gjest Kathrine Sørgård, har vi fått tilgang til hennes fotobase av nye og eldre bilder som har vært gull verdt i arbeidet og utformingen av planen. De aller fleste bilder som er brukt i Kulturminneplanen har vi fått låne av henne. Også kulturminnesøk som Sefrak-registeret og Askeladden har vært svært viktige verktøy i kartleggingsarbeidet som startet allerede i 2016.



INNLEDNING

Målet for denne kulturminneplanen er å implementere dokumentet, som skal fungere som støtteplanverk til de resterende planverk i kommuneplanen. Kulturminneplanen skal også fungere som et enkelt oppslagsverk når det kommer til ordforklaringer og enkle begrepsforklaringer når det kommer til kulturvern.

Planen inneholder også de mest sentrale deler av lovverket som berører Kulturminnefeltet. Det samme gjelder kartlegging av rollefordeling på nasjonalt, regionalt og lokalt nivå, når det kommer til ansvarsområder knyttet til kulturminnearbeid.

Kulturminneplanen skal kunne vise til typiske kulturminner for Træna kommune samt si noe om Trænas historie gjennom tidslinjer.

Formålet med planen er å sette fokus på strategisk og systematisk kulturminnearbeid i kommunen rent lovmessig. Samtidig ønsker planen å sette fokus på, og føre til, økt oppmerksomhet rundt den pågående og framtidige lokale formidlingen av kulturminner.

Dette for å danne felles narrativ for den lokale historiske tidslinjen som sier noe om Træna som sted og øy, fra steinaldertid, og fram til i dag. Et viktig ledd i dette er også å kunne se for seg et framtidig Træna, hvor planarbeid og utvikling følger røde tråder fra eldre og nyere historie og inn i framtiden.

Riksantikvaren har satt som mål for 2020 at alle landets kommuner skal ha en Kulturminneplan som en del i kommunens planverk. Dette ønsker nå Træna kommune å få på plass, gjennom en Kulturminneplan som står som egen temaplan under kommuneplanens arealdel og samfunnsdel.

I en kulturminneplan finnes det alltid rom for revidering og påfyll, da kulturminnearbeid aldri er statisk arbeid.

Kulturminner blir definert som spor etter all menneskelig aktivitet. Likevel ser man at enkelte områder og enkelte kulturminner får større oppmerksomhet og prioritet enn andre. Dette handler i stor grad om hvilke ressurser en har tilgjengelig til et mer systematisk kartleggingsarbeid.

Kulturminneplanen skal kunne stimulere til økt fokus på et mer systematisk arbeid rundt registrering av kulturminner, også lokalt. Dette gjelder særlig registrering inn mot systemer som

Askeladden og Sefrak. Det vi har oppdaget i arbeidet med planen er at særlig Sefrak-registeret er ufullstendig og utdatert. Siste registreringer i form av systematisk kartleggingsarbeid er gjort av Nordland Fylkeskommune/riksantikvaren i 1992, og en revidert oppdatering kunne vært nyttig og klokt. Helgeland Museum avdeling Træna vil kunne bidra i et slikt kartleggingsarbeid i nær framtid.

Under arbeidet med kulturminneplanen framkommer det at svært få eller ingen enkeltstående bygg og gjenstander per i dag er oppført som materielle objekter som har status som vernet eller fredet. Dette når vi ser bort fra de arkeologiske funn som er kartlagt og registrert som nasjonale verdier, samt når det kommer særskilt og eksisterende regelverk rundt kirkebygg og tilhørende gjenstander og områder her.

Det er for ordens skyld viktig å påpeke at dette heller ikke har vært et stort fokus i arbeidet med kulturminneplanen. Areal-

planverket og eksisterende plan og bygningslov, samt forslag om hensynsoner i arealdelen av kommuneplanen vil kunne gi føringer og utslag når det kommer til vern og håndtering av eksisterende bygg og bymiljøer. Det samme vil gjelde for kulturlandskapet.

Derimot viser kulturminneplanen fram eksempler på områder og bygg som kan ha framtidig verneverdig lokal, regional og muligens nasjonal verdi i, og planen skal da kunne fungere som et apropos i arbeidet med videreutvikling av alle deler av Træna kommune.

Dette viser seg i privateide bygg og utmark, hele områder og enkeltgjenstander. Planen skal først og fremst stimulere til dialog rundt kulturminner framfor å fungere som et styringsverktøy. Når det er sagt er det viktig å påpeke at kulturminneplanens inneholder en

handlingsplan med framtidsrettede tiltak. Om planen skal forankres inn i et aktivt kommuneplanarbeid er det viktig at også Kulturminneplanen legger føringer for hvilket fokus kommunen bør ha i det strategiske og praktiske arbeidet med kulturminner i Træna Kommune.

Metoden som er brukt som danner grunnlag for utvelgelse av ulike tiltak i planen er Riksantikvarens anbefalinger til handlingsplan for kommunenes Kulturminneplaner.

Innholdet i en temaplan for kulturminner og kulturmiljøer må tilpasses det tiltenkte bruksområdet for planen. Kommunen kan velge å lage et plandokument som kun er myntet på saksbehandlere i kommunen. Men mange ønsker også å bruke planen til formidling, verdiskaping og lokalsamfunnsutvikling, og legger mer arbeid i selve utformingen av planen.

Træna kommune ønsker å bruke planen som et oppslagsverk inneholdende konkrete opplysninger om lovverk og ordforklaringer, samtidig som planen setter noen føringer for framtidige tiltak gjennom en handlingsdel i planen.

Et annet moment er at kulturminneplanen skal være med på å stimulere til økt fokus på kulturminner generelt, da med særlig hensyn til lokal viktig historiebevaring og vern, men også som framtidig verktøy i arbeid og planer knyttet til landbruk, bærekraftige tiltak og saker knyttet til stedsutvikling og turisme. Fokus på lokal formidling og en fellesplattform i historieforståelse er også tiltenkt.

1.0 KULTURMINNELOVEN



1.1. Introduksjon kulturminneloven

For dagens og fremtidens generasjoner gir kulturminner og kulturmiljøer kunnskap om våre forfedre og deres livsbetingelser og virke - kunnskap om vår egen tid og utvikling, satt i perspektiv.

Temaplan under Kommuneplanens samfunnsdel

Kulturminneplanen har som hensikt å fungere som et oppslagsverk, som til enhver tid skal støttes opp av gjeldene nasjonale og kommunale lovverk og vedtatte planer. Herunder blir Kulturminneloven, Plan og bygningsloven, samt Kommuneplanens samfunnsdel og arealdel de viktigste støtteverktøy knyttet til kulturminneplanen. Kulturminneplanen skal være en enkel veiviser til de mest sentrale nasjonale, regionale og lokale lover og forskrifter som er gjeldende.

Hovedformålet med kultur-

minneplanen er å gi et innblikk og forståelse for hva et kulturminne er, samt tydeliggjøre hvilket lovverk kulturminner er knyttet opp mot. Ønsket er at en lokal, kommunal Kulturminneplan skal kunne være med på å øke kunnskap og fokus på viktige eldre og yngre kulturminner. Dette kan skje gjennom planverk, men også gjennom økt formidlingsfokus og lokal involvering.

Kulturminneplanen skal fungere som et oppslagsverk for ordforklaringer og definisjoner, men også gi eksempler på hvilke lokale kulturminner av både materiell og imateriell art, vi har rundt oss.

I handlingsdelen tydeliggjøres

tiltaksforslag koplet til fire prioriterte områder 1) Arkeologi 2) Fiskerihistorie, 3) Landbruk, miljø og landskap og 4) Arkitektur.

Hva har vi av historie i dag, og hvordan kan vi forvalte denne historien i fremtiden? Vern gjennom bruk er en setning som kommer til å stå som gjenganger i kulturminneplanen, både gjennom viste eksempler, men også som en framtidsrettet holdning for hvordan man kan tenke tradisjon og innovasjon parallelt i en liten øykommune som Træna.

Kulturminneloven og plan- og bygningsloven er de viktigste verktøyene vi har for å ta vare på kulturminner. Lokalt og kommunalt ønsker vi at historie og framtid skal



kunne knyttes tett sammen. Både gjennom en tydelig kommuneplan men også gjennom holdninger og formidlingsengasjement.

Kulturminneplanen er også ment å skulle fungere som et oppslagsverk og styringsverktøy, hvor målet er å stadig ha økt fokus på lokal historie og kulturarv.

Samtidig ønsker kommunen å ha utvikling, hvor kulturarven og kulturminnemiljøene kan sette grunnlag for videre utvikling og bærekraftig vekst. Dermed blir vern gjennom bruk et viktig begrep å tenke på i framtidens arbeid for ivaretagelse og utvikling i Træna.

Hvorfor skal vi ta vare på kulturarven?

Kulturminner og kulturmiljøer gir:

- Opplevelse av stedets egenart, med innspill til egenidentitet, verdivalg og tilhørighet
- Grunnlag for undring og opplevelse, som besøkende eller fastboende.
- Økonomisk bruksverdi, med viktig funksjon både i bolig- og næringsmarkedet.
- Bærekraftig ressurs-økonomi.
- Gjenbruk gir mindre ressursbruk og for-urensing.
- Stabile strukturer, som grunnlag for sosiale nettverk av verdi for barn, eldre og øvrig befolkning.

Kilde: Vern og bruk av kulturminner og kulturmiljøer (www.regjeringen.no)

Noen sentrale Paragrafer og Definisjoner i kulturminneloven

- § 3 - Forbud mot inngrep i automatisk fredede kulturminner
- § 4 - Definisjon av automatisk fredede kulturminner
- § 6 - Sikringssone
- § 8 - Tillatelse til inngrep i automatisk fredede kulturminner (dispensasjon)
- § 9 - Undersøkelsesplikt (registreringer)
- § 15 - Fredning av bygninger/anlegg fra nyere tid og dispensasjon fra dette
- § 19 - Fredning av område rundt et fredet kulturminne
- § 20 - Fredning av kulturmiljø
- § 25 - Meldeplikt for offentlige organer

Kilde: Kulturminner. Lovdata §2

Nordland fylkeskommune om Kulturminner

« Nordland fylkeskommune er regional kulturminne- myndighet og skal forvalte Nordlands kulturminner av regional og nasjonal verdi. Kulturminner er spor etter menneskelig virksomhet, og omfatter både fysiske spor, gjenstander og steder det knytter seg historiske hendelser, tro og tradisjon til.

Kulturminner eldre enn 1537 er automatisk fredete og kalles gjerne fornminner. Kulturminner yngre enn 1537 omfatter blant annet verneverdige bygninger og anlegg.

Nordland har mange verdifulle kulturminner og kulturmiljøer. Kulturminnene er ikke-fornybare ressurser som skal ivaretas som kilder til både identitet, kunnskap og opplevelse. Ofte bevares kulturminnene best gjennom bruk, og det er sentralt at dette gjøres på en bærekraftig måte. Kulturminner er viktige ressurser både i seg selv og som ressurser i steds- og næringsutvikling.

Nordlands kulturarv bør ivaretas i et langsiktig perspektiv og i samarbeid med både kommuner, lokalmuseum og ikke minst eiere av kulturminnene.»



1.2. Kategorier av kulturminner

Kulturminneloven baserer seg på en vid definisjon av kulturminner, som omfatter alt fra enkeltbygninger til naturformasjoner og kulturmiljøer: fra helle-ristninger, gravhauger og stavkirker til landbruksbygninger, fabrikkbygninger og kulturlandskap.

Alle spor av menneskers liv og virksomhet har etterlatt seg i omgivelsene er kulturminner. Kulturminner er ikke aldersbestemt, og kan både være fra fjern eller nær fortid. Dette betyr at det meste vi omgir oss med er kulturminner. Noen av disse sporene er uerstattelige og er verdifulle kilder til kunnskap.

Definisjon av Kulturminner

«Ifølge kulturminneloven er kulturminner «alle spor etter menneskelig virksomhet i vårt fysiske miljø, herunder lokaliteter det knytter seg historiske hendelser, tro eller tradisjon til. Med kulturmiljøer menes områder hvor kulturminner inngår som del av en større helhet eller sammenheng.»

Kilde: Kulturminner. Lovdata §2

1.2.1. Materielle og immaterielle kulturminner

Vi skiller mellom materielle og immaterielle kulturminner. Språk, utøvende kunst, sosiale skikker, tradisjonelle håndverksferdigheter, ritualer, kunnskap og ferdigheter knyttet til naturen er eksempler på immateriell kulturarv.

For mange folkegrupper er den immaterielle arven en kilde til identitet med forankring i historien. Filosofi, verdier og tenkemåter overføres gjennom

muntlige tradisjoner, gjennom språk og andre former for ikke-materiell kommunikasjon, og utgjør samfunnslivets fundament.

Arvens immaterielle karakter gjør den særlig sårbar. Sang og dans, tradisjoner, språk og kunnskap er i ferd med å forsvinne på grunn av globalisering, konflikter og vår hurtig skiftende livsstil, særlig i Asia, Oseania, Afrika og Øst-Europa.

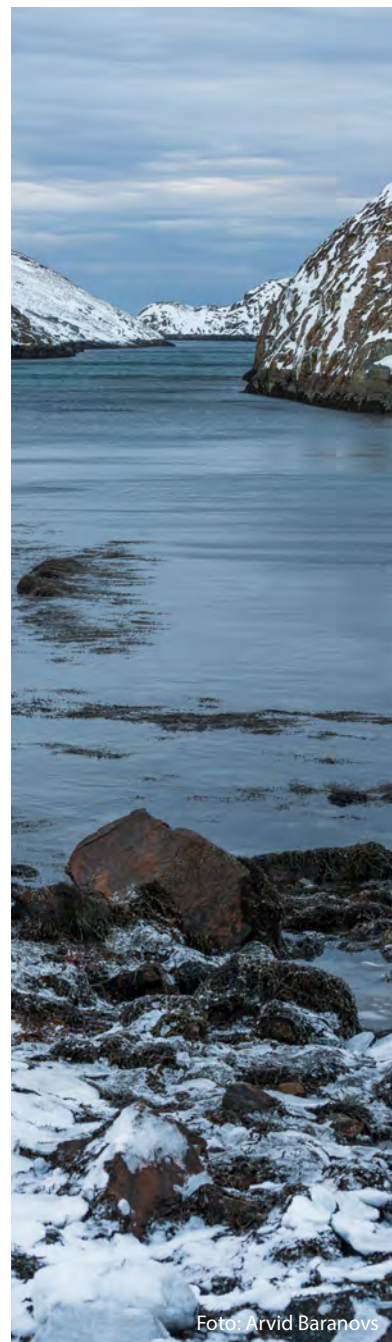


Foto: Arvid Baranovs

1.2.2. Eldre og nyere tids kulturminner

Alle kulturminner eldre enn reformasjonen (1537 e.Kr.) er automatisk fredet etter kulturminneloven. Det betyr at de er fredet uten at myndighetene trenger å vedta det for hvert enkelt kulturminne. I tillegg er kulturminner under vann eldre enn 100 år automatisk fredet.

På Træna har vi enkelte særlige viktige kulturminner og kulturminneområder når det kommer til arkeologiske kulturminner.

Alle kulturminner som er yngre enn 1537, omtales som nyere tids kulturminner eller etterreformatoriske kulturminner. Stående byggverk fra perioden 1537-1649, kan erklæres automatisk fredet. Bygninger, anlegg og miljøer, yngre enn 1649, kan fredes gjennom enkeltvedtak etter kulturminneloven. De kan også defineres som bevaringsverdige etter plan- og bygningsloven.

Forvaltning av kulturminner

“Mangfoldet av kulturminner og kulturmiljøer skal forvaltes og tas vare på som bruksressurser, som grunnlag for kunnskap, opplevelse og verdiskaping. Et representativt utvalg av kulturminner og kulturmiljøer skal tas vare på i et langsiktig perspektiv.”

Kilde: Statsmelding 26. boks 7.1



Den 9000 år gammel beinkroken: Et eldre tids kulturminne.
Foto: Helgeland Museum



Træna kirke (byggeår: 1773) er et nyere tids kulturminne. Foto: Marit Bertheussen

1.3. Vern gjennom bruk

Dagens bysentrum er vanligvis nær byens røtter, og har derfor ofte et rikt tilfang av verdifulle og historie fortellende elementer. Sentrum er samtidig også brennpunkt for byens økonomiske og kulturelle utvikling. I dette spenningsforholdet ligger viktige føringer for sentrumsutviklingen og også kimen til de vanlige konfliktene som er knyttet til planprosessene i byens sentrumsområder.

Oppgaven er å finne balanse mellom å ta vare på verdier og å skape nye, samtidig som særpreg og funksjonsdyktighet ivaretas.

Det vil aldri være praktisk eller økonomisk mulig å beholde alle kulturminner uendret. I virkeligheten vil kun en brøkdel av selv viktige kulturminner bevares uendret over lengre tid. For den brede kulturminneforvaltningen er derfor vern gjennom bruk etablert som hovedprinsipp.



En av Trænas eldste naust, restaurert og gjort om til moderne badstu på innsiden.
Foto: Siw Jeanette Berg

Fire innfallsvinkler til bevaring

Fra et kulturhistorisk synspunkt vil normalt følgende prioriterte rekke-følge av alternativer følges:

- Bevaring av autentisk form og bruk
- Bevaring med ny bruk
- Bevaring med ombygging, eventuelt flytting
- Bevaring gjennom dokumentasjon og eventuelt illustrasjon eller gjenskaping

Kilde: Regjeringen.no



Gårdstun på Nord-Sandøy, ivarettatt av Jann Sandøy med familie. Foto: Marit Bertheussen

Valg av løsningsmodell vil avhenge av mange forhold, der kulturhistorisk og miljømessig verdi, bruksmuligheter, ressurstilgang og konkurrerende samfunnmessige hensyn vil være de viktigste. For all endring og destruering av viktige kulturminner kan det stilles krav om dokumentasjon.

Kulturminneloven (Lov av 9. juni 1978 nr. 50 lov om kulturminner) har til formål å verne

kulturminner og kulturmiljøer både som del av vår kulturarv og som ledd i en helhetlig miljø- og ressursforvaltning. Kulturminneloven skal sikre varig vern av et representativt utvalg kulturminner og kulturmiljøer.

Loven gir et forbud mot inngrep i fredede kulturminner, men åpner samtidig opp for at det kan gis dispensasjon i enkelte tilfeller. En fredning har ikke til hensikt å hindre bruk av kulturminnene.

Det kan gis dispensasjon fra fredningsbestemmelsene for tiltak som ikke reduserer verneverdien vesentlig eller går på tvers av fredningsformålet.

Nasjonale resultatmål:

1. Det årlige tapet av verneverdige kulturminner og kulturmiljøer som følge av fjerning, ødeleggelse eller forfall skal minimaliseres og skal innen år 2020 ikke overstige 0,5 prosent årlig.
2. Fredete og fredningsverdige kulturminner og kulturmiljøer skal være sikret og ha ordinært vedlikeholdsnivå i 2020.
3. Den geografiske, sosiale, etniske, næringsmessige og tidsmessige bredden i varige vernede kulturminner og kulturmiljøer skal bedres, og et representativt utvalg kulturminner og kulturmiljøer skal være fredet innen 2020.

Kilde: Hentet fra Stortingsmelding 16. Leve med Kulturminner og Miljødirektoratet

1.4. Plan- og bygningsloven

Plan- og bygningsloven (pbl) omfatter mange former for planlegging og er et viktig verktøy for å bestemme hvilke bygge- og anleggstiltak og hvilken virksomhet som er tillatt på de forskjellige arealene. Plan- og bygningsloven kan også brukes til å beskytte kulturminner og kulturmiljøer. Kommunene er vedtaksmyndighet etter plan- og bygningsloven.

Ny plan- og bygningslov kom i 2009. Dette betyr at kulturminner skal reguleres på en litt annen måte enn tidligere. Her kan du lese mer om arkeologiske kulturminner og nyere tids kulturminner i arealplanleggingen.

Planlegging etter loven skal bidra til å samordne statlige, regionale og kommunale oppgaver og gi grunnlag for vedtak om bruk og vern av ressurser.

Byggesaksbehandling etter loven skal sikre at tiltak blir i samsvar med lov, forskrift og planvedtak.

Det enkelte tiltak skal utføres forsvarlig.

Planlegging og vedtak skal sikre åpenhet, forutsigbarhet og medvirkning for alle berørte interesser og myndigheter. Det skal legges vekt på langsiktige løsninger, og konsekvenser for miljø og samfunn skal beskrives. Prinsippet om universell utforming skal ivaretas i planleggingen og kravene til det enkelte byggetiltak. Det samme gjelder hensynet til barn og unges oppvekstvilkår og estetisk utforming av omgivelsene.

Plan- og bygningslov §11-5 11-5. Kommuneplanens arealdel. Kommunen skal ha en arealplan for hele kommunen (kommuneplanens arealdel) som viser sammenhengen mellom framtidig samfunnsutvikling og arealbruk. Det kan utarbeides arealplaner for deler av kommunens område.

Kommuneplanens arealdel skal angi hovedtrekkene i arealdisponeringen og rammer og betingelser for hvilke nye tiltak og ny arealbruk som kan settes i verk, samt hvilke viktige hensyn som må ivaretas ved disponeringen av arealene. Kommuneplanens arealdel skal omfatte plankart, bestemmelser og planbeskrivelse hvor det framgår hvordan nasjonale mål og retningslinjer, og overordnede planer for arealbruk, er ivaretatt. Plankartet skal i nødvendig utstrekning vise hovedformål og hensynssoner for bruk og vern av arealer.

Kommunen kan etter vurdering av eget behov detaljere kommuneplanens arealdel for hele eller deler av kommunens område med nærmere angitte underformål for arealbruk, hensynssoner og bestemmelser, jf. §§ 11-7 til 11-11.



Foto: Kathrine Sørgård

1.5. Vern

Kulturminner kan ha ulike vernestatus. Noen er fredet, mens andre er verneverdige. Selv om en bygning eller et område ikke er fredet, kan det ha verneverdi og være kulturhistorisk viktig.

Begrepene verneverdig og bevaringsverdig brukes om hverandre. Slike kulturminner har lokal eller regional verdi, og kan være kulturhistorisk viktige bygg, anlegg og områder.

FREDNING

Kulturminner fredes for å bevare og sikre et tverrsnitt av vår kulturarv.

Kulturminner og kulturmiljøer som har nasjonal verdi, kan fredes etter kulturminneloven. Fredning er den

sterkeste form for vern. Fredning etter kulturminneloven skal sikre at et representativt utvalg kulturminner blir bevart.

VERNEVERDI

Kulturminner vurderes ut fra et sett vernekriterier eller verneverdier. Det kan være representativitet og sjeldenhet, autensitet eller opprinnelighet, arkitektonisk verdi, miljøverdi, symbol og identitetsverdi, bruksverdi m.fl. Altså kan et bymiljø som område ha verdi som Kulturminne, men også en enkeltstående bygning eller gjenstand.

1.6. Ord og begreper

Kulturminnesøk.no har gjort følgende beskrivelse av sentrale ord og begreper knyttet til Kulturminnevern. Her er forklaringer på noen viktige begreper, og du finner flere forklaringer på Riksantikvarens nettsider.

VERNESTATUS

Kulturminner kan ha ulike vernestatus, og her er en oversikt over hva de ulike vernestatusene som brukes i Kulturminnesøk betyr for eiere og grunneiere.

AUTOMATISK FREDET

Beskrivelse: Automatisk fredning innebærer at kulturminnet er fredet direkte etter teksten i kulturminneloven, uten særskilt vedtak. Alle faste kulturminner fra før år 1537 er automatisk fredet etter kulturminneloven § 4 første ledd. Som en ekstra beskyttelse har alle automatisk fredede kulturminner en sikringssone på minimum 5 meter i alle retninger rundt det fredede objektet. Dette følger av kulturminneloven § 6. Ved erklæring om at stående byggverk stammer fra perioden 1537 – 1649, blir disse også automatisk fredet, jf. kulturminneloven § 4 tredje ledd. Samiske kulturminner fra år 1917 eller eldre er automatisk fredet etter kulturminneloven § 4 annet ledd.

Konsekvenser: Det er forbudt å sette i gang tiltak som kan skade, ødelegge, grave ut, flytte, forandre, tildekke, skjule eller på annen måte utilbørlig skjemme automatisk fredete kulturminner. Forbudet omfatter også en 5 meter bred sikringssone rundt kulturminnet. Tiltakshaver har stans- og meldeplikt hvis det viser seg at et igangsatt arbeid kan virke inn på et automatisk fredet kulturminne på en måte som beskrevet ovenfor. Denne plikten oppstår når en avdekker automatisk fredete kulturminner som en på forhånd ikke vet om, eller ikke har grunn til å anta er til stede. Melding om funn innrapporteres til regional kulturminneforvaltning umiddelbart. Kulturminneforvaltningen avgjør snarest mulig - og senest innen 3 uker – om arbeidet kan fortsette og vilkår for dette. Dersom det foreligger særlige grunner kan 3- ukersfristen forlenges.

SKIPSFUNN

Beskrivelse: Skipsfunn (sunkne båter, skipsskrog, tilbehør, last og annet som har vært om bord) eldre enn 100 år er vernet etter kulturminneloven § 14.

Konsekvenser: Det er forbudt å grave fram, flytte, ta opp eller sette i verk andre tiltak som kan skade skipsfunn. Skipsfunn er meldepliktig til politiet eller rette forvaltningsmuseum.

FJERNET (AUT. FREDET)

Beskrivelse: Når automatisk fredete kulturminner er fjernet enten gjennom lovlige arkeologiske utgravinger eller gjennom ulovlige tiltak, får de statusen Fjernet (aut. fredet). Selv om kulturminnet er borte, er det viktig for både forvaltning og forskning å vite at det har vært kulturminner på stedet, derfor beholdes registreringen og kartmarkeringen.

Konsekvenser: Fullstendig fjernede kulturminner innebærer ingen restriksjoner for grunneier eller andre rettighetshavere.

UAVKLART

Beskrivelse: I mange tilfeller er det nødvendig med grundige undersøkelser for å avklare om et kulturminne er automatisk fredet eller ei. Slike undersøkelser kan være både kompliserte og kostbare og kan også i seg selv innebære uheldige inngrep i kulturminnet. Derfor blir slike undersøkelser begrenset til tilfeller hvor det er viktig å få klarlagt kulturminnets vernestatus. Kulturminner med vernestatus uavklart betyr at videre undersøkelser er nødvendige for en endelig avklaring av vernestatus.

Konsekvenser: Alle inngrep i uavklarte kulturminner må avklares med regional kulturminneforvaltning.

FORSKRIFTSFREDET

Beskrivelse: Betegnelsen brukes om kulturminner som er fredet ved forskrift, ikke ved enkeltvedtak. Det er byggverk og anlegg i statlig eie (kulturminneloven § 22a) og kulturmiljøer (kulturminneloven § 20) som fredes ved forskrift. Forskriftsfredning innebærer normalt en forenklet prosedyre i forhold til fredning ved enkeltvedtak.

Konsekvenser: Alle inngrep i forskriftsfredete kulturminner krever dispensasjon fra Riksantikvaren (for byggverk og anlegg i statlig eie) eller regional kulturminneforvaltning (kulturmiljøer). Det er ikke anledning til å dispensere for tiltak som innebærer vesentlige inngrep i kulturminnet.

VEDTAKSFREDET

Beskrivelse: Et vedtaksfredet kulturminne fredes gjennom enkeltvedtak etter kulturminneloven eller svalbardmiljøloven. Vedtaksfredninger etter kulturminneloven kan omfatte alle faste kulturminner yngre enn 1537 og fartøy. Større løst inventar kan fredes sammen med byggverk eller anlegg. Vedtaksfredninger etter svalbardmiljøloven kan omfatte kulturminner yngre enn 1945.

Konsekvenser: Alle inngrep i vedtaksfredete kulturminner krever dispensasjon fra regional kulturminneforvaltning. Det er ikke anledning til å dispensere for tiltak som innebærer vesentlige inngrep i kulturminnet.

IKKE FREDET

Beskrivelse: Kulturminnet har ikke noe formelt vern. Men da kulturminnet er registrert, er det en markering av at kulturminnet kan ha interesse for kulturminneforvaltningen. Kulturminnet kan også være vernet i medhold av plan- og bygningsloven.

Konsekvenser: Alle inngrep i slike kulturminner bør avklares med regional kulturminneforvaltning.

FREDNINGSSAK PÅGÅR

Beskrivelse: Kulturminnet er i en prosess med sikte på fredning.

Konsekvenser: Alle inngrep i slike kulturminner må avklares med kommunen/regional kulturminneforvaltning.

MIDLERTIDIG FREDET

Beskrivelse: Midlertidig fredning kan vedtas om et kulturminne er truet og det er ønskelig å vurdere om kulturminnet kan være aktuelt for permanent fredning. Den midlertidige fredningen kan oppheves dersom kulturminnet ikke lenger er truet og/eller kulturminnemyndigheten vurderer at objektet ikke er aktuelt for permanent fredning. I motsatt fall vil vedtaket om midlertidig fredning normalt bli stående inntil det avløses av vedtak om permanent fredning.

Konsekvenser: Alle inngrep i midlertidig fredete kulturminner krever dispensasjon fra regional kulturminneforvaltningsenhet. Det er ikke anledning til å dispensere for tiltak som innebærer vesentlige inngrep i kulturminnet.

LISTEFØRTE KIRKER

Beskrivelse: Kirker bygget før 1537 og erklært stående kirker fra 1527- 1650 er automatisk fredet. I tillegg er og et fåtall kirker er vedtaksfredet. Alle de rundt 300 kirkene oppført mellom 1650 og 1850 betraktes som verneverdige og er derfor listeførte. Listeført er også en rekke verneverdige kirker bygget etter 1850. Det er utarbeidet et eget rundskriv (T-3/2000) som fastsetter forvaltnings- og saksbehandlingsrutiner for forholdet mellom kirkelig myndighet og Riksantikvaren når det gjelder de listeførte kirkene. Riksantikvaren skal uttale seg før det fattes vedtak som innebærer inngrep i/ endringer av listeførte kirker.

Konsekvenser: Alle inngrep i/ endringer av listeførte kirker skal avklares med Riksantikvaren.

OPPHEVET FREDNING

Beskrivelse: Vedtaks- eller forskriftsfredete kulturminner hvor fredningen er blitt opphevet for eksempel fordi fredningsverdiene er bortfalt.

Konsekvenser: Alle inngrep i slike kulturminner bør avklares med kommunen/regional kulturminneforvaltning, da de fortsatt kan ha en verneverdi selv om fredningsverdien har gått tapt.

VERDENSARV

Beskrivelse: Verdensarv er kulturarv og/eller naturarv som er innskrevet på UNESCOs verdensarvliste. Verdenarvstedene utgjør en felles arv som er umistelig for hele menneskeheten, på tvers av landegrensene. For at verdensarven skal få formell beskyttelse, må den vedtas fredet eller vernet etter nasjonal lov.

Konsekvenser: Alle inngrep som gjelder enkeltobjekter i verdensarvområdet bør/skal avklares med regional forvaltning, avhengig av formell vernestatus. Om inngrepet gjelder verdensarvområdet som helhet må det avklares med Riksantikvaren.

INNGÅR I FREDET KULTURMILJØ

Beskrivelse: Kulturminnet inngår i et fredet kulturmiljø. Kulturmiljøer er områder hvor kulturminner inngår som del av en større helhet eller sammenheng. Med hjemmel i kulturminneloven § 20 kan man frede et kulturmiljø ut fra områdets totale kulturhistoriske verdi, uten at de enkelte elementene i miljøet er fredningsverdige i seg selv. Det kan fredes kulturmiljøer både i byer og tettsteder, i jordbrukslandskapet og i skog og utmark. En kulturmiljøfredning vedtas som forskrift.

Konsekvenser: Alle inngrep i fredete kulturmiljøer krever dispensasjon fra regional kulturminneforvaltning. Det er ikke anledning til å dispensere for tiltak som innebærer vesentlige inngrep.

VERNET ETTER PBL

Beskrivelse: Kommunalt verneverdige kulturminner eller kulturmiljøer som er vernet etter plan- og bygningslov, enten i en kommuneplan, kommunedelplan for kulturminner og kulturmiljøer, eller reguleringsplan. Til disse planene er det bestemmelser og/eller retningslinjer som styrer hvilke tiltak som kan tillates.

Konsekvenser: Alle inngrep i slike kulturminner skal avklares med kommunen.

KOMMUNALT LISTEFØRT

Beskrivelse: Kommunalt verneverdige kulturminner eller kulturmiljøer som er på en politisk vedtatt liste over verneverdige kulturminner. Både kulturminner som er formelt vernet (ved lov eller forskrift) og kulturminner uten formelt vern kan være listeførte.

Konsekvenser: Alle inngrep i slike kulturminner skal avklares med kommunen.

Ord og begreper

På Riksantikarens hjemmesider finnes det en god ordforklaringsliste på ofte brukte begreper innenfor Kulturminne og Kulturvernarbeid:

<https://www.riksantikvaren.no/ordlister-med-ordforklaringer-bokmal/>

2.0. MÅL OG METODE



2.1. Mål og metode i Træna Kommune

Kulturminner forvaltes og ses på fra ulike ståsteder-både Nasjonalt, Fylkeskommunalt og lokalt. Det overordnede målet for forvaltningen skjer gjennom den nasjonale statsmeldingen.

Stiller vi oss spørsmålet rundt hvorfor kulturminner bør og skal ivaretas kan vi se følgende nedfelt i statsmelding nr. 16 som eksempel:

«Kulturarven forteller om utvikling i samfunnet fram til i dag, og den er med på å prege beslutninger for framtida. Både historiske bygninger, bymiljøer, arkeologiske spor og landskap er Kulturminner. Alle kulturminner og kulturmiljøer inngår som elementer i samfunnets kollektive hukommelse. Kulturarven kan bidra til kunnskap, fortellinger og opplevelser som kan ha betydning for grupper og det

enkelte menneskes tilhørighet, selvforståelse, selvutvikling og trivsel!»

Videre sier handlingsplanen noe om hvordan man på best mulig vis kan ivareta denne kulturarven og felles kulturforståelse.

Nordland Fylkeskommune sier noe om kulturminneforvaltning gjennom sin fylkesplan:

«Kulturminner og kulturmiljø skal gjennom arealplanleggingen sikres som ressurs og grunnlag for kunnskapsutvikling, næringsutvikling, opplevelse av historisk kontinuitet, stedsidentitet og aktiv bruk.»

Fylkeskommunen understreker at fylkesplanen skal supplementers med kommunale planer som videre

Målet er:

«Å stoppe forfallet og tapet av verdifulle kulturminner. Politikken skal bidra til at kulturminner og kulturmiljøer kan gi kommende generasjoner kunnskap og opplevelser. Regjeringen vil at kulturminner skal bevares som verdifulle ressurser og være med på å skape verdier i levende lokalsamfunn.»

Kilde: Regjeringen.no St.meld. nr. 16 (2004-2005) Leve med kulturminner



Foto: Katrine Sørgård



Foto: Kathrine Sørgård

sikrer at:

«Landskap og kulturminner av stor lokal, regional eller nasjonal verdi skal sikres gjennom kommuneplanen.»

Den lokale kulturminneplanen for Træna kommune skal altså være med på å sikre at kulturminner av stor lokal, regional og nasjonal verdi blir ivaretatt og behandlet som viktige kollektive verdier for framtiden. Det gjøres gjennom registrering og kunnskapsdeling, og arbeid og avgjørelser styres etter arealplaner, plan og bygningsloven, samt Kulturminneloven. Målet med Kulturminneplanen blir her at planen skal reflektere og gjenspeile øvrige temaplaner og den totale kommuneplanen.

Bruk og vern for framtida:

Praksis per i dag er at kommunene selv gjør skjønnsmessige vurderinger knyttet opp til kulturminneforvaltningen, da særlig med tanke på kulturminner av særlig lokal verdi og av ny tids kulturminner.

Plan og bygningsloven, Arealplanverk og Kulturminneloven, vil likevel alltid sette føringen for hvordan hvert enkelt kulturminnemiljø eller kulturminne skal forvaltes - både som historie, men også som potensielt framtidig minne både når det kommer til næringsliv, turismesatsninger og utviklingsprosjekter. Dette vil ikke bare gjelde og berøre enkeltstående bygg og masse, men også hele områder som kan ses på som bymiljø, naturmiljø eller kulturmiljøer. Kommuneplanens arealdel legger føringer for både ivaretagelse, hensynssoner og utviklingsmuligheter i hver enkelt kommune- i henhold til Kulturminneloven.

Metode og medvirkning i prosessen

Helgeland Museum ved avdeling Træna har prsjektledet arbeidet med Kulturminneplanen.

Det har har vært stort utbytte under arbeidet med planen i form av kunnskapsoppdagelse. Helgeland Museum avd Træna har jobbet tett med medlemmer fra Træna Kystlag og privatpersoner i kommunen som både har god kunnskap og interesse innenfor kulturminnefeltet. Det har vært invitert til innspillskvelder og arrangert turer i lag med lokalbefolkningen.

Det er i stor grad søkt råd hos lokale når det kommer til kunnskap om kulturarven i Træna kommune, og denne felles kartleggingen har vært nyttig og spennende, og ikke minst inspirerende for framtidig arbeid rundt kulturvern. I samarbeid med AIR Træna har vi også fått tilgang til et omfangsrikt fotomateriale, av både gamle og nye bilder. Vi har også benyttet oss av sosiale media for å samle inn og kartlegge kunnskap knyttet til ulike bygg og kulturmiljøer.

2.2. Kommunale formål

Kulturminneplanen har som hovedformål å bidra til fokus og dialog rundt bruk og vern i kommunen. Planen skal være et tilgjengelig dokument som kan fungere som en grovskissett oversikt over de mest sentrale kulturminner i kommunen og bidra til en situasjon der bruk og vern av prioriterte kulturminner og kulturmiljøer går hånd i hånd med framtidige utviklingstiltak. Følgende punkter beskriver formålene med planen:

1. Å stimulere til vern gjennom bruk.
2. Å stimulere til kunnskapsdeling og begrepsforståelse innen kulturvernarbeid.
3. Å stimulere til at kommunen aktivt bruker plan og bygningsloven for å verne kulturminner og kulturmiljøer.
4. Å være med på å skape forutsigbarhet i den kontinuerlige plan og byggesaksbehandlingen.
5. Å motivere til aktivt bruk av Kulturminneregisterene Askeladden og Sefrak.
6. Å være utgangspunkt for å inkludere bruk og vern av kulturminner i samfunnsdebatt og samfunnsutvikling.
7. Å stimulere til bruk av kulturarven i verdiskaping og næringsutvikling.
8. Å være utgangspunkt for søknader om økonomisk støtte til bevaring av kulturminner og kulturmiljøer.
9. Å stimulere til økt fokus på kulturminner og lokal historie i lokale læreplanverk for skolen.
10. Å stimulere til økt fokus på forskningsmiljø og ivaretagelse av eldre kulturmiljø av stor nasjonal verdi.
11. Å stimulere til økt fokus på kulturminner fra nær fortid.
12. Å øke stolthet og identitetsfølelse lokalt, gjennom aktivt jobbe med historie og kulturminner.
13. Å stimulere til fokus på sammenhengen mellom historie, samtid og framtid, da særlig med tanke på bærekraft som kulturhistorisk kraft og verdi.
14. Å gi lokale kulturminner og kulturmiljøer rom og oppmerksomhet i våre fortellinger om vår lokale historie.
15. Å implementere kulturminner og lokal historie som en naturlig del av framtidig turismesatsing.

3.0. KULTURMINNER I TRÆNA KOMMUNE



3.1. Oversikt kulturminner



Foto: Arvid Baranovs

Træna kommune har få faste kulturminner som er fredet eller går under automatisk fredede kulturminner. Det vil likevel være viktig å registrere og ha videre fokus på nyere kulturminner som har kulturhistorisk verdi av både lokal og nasjonal art. Kulturminneplanen vil fungere som supplement til arealplanen, med å historieforklare og belyse noen av kommunens kulturminner.

I handlingsdelen i kapittel 9 er det definert mål og tiltak knyttet til de fire første kategoriene.

I Arkeologidelen vil vi si noe om et automatisk fredet område av stor nasjonalhistorisk og arkeologisk verdi, med funn som setter spor så langt som 9000 år tilbake i tid.

Fiskerihistorien vil stå som en kort oppsummering av hvilken historie, verdi og identitetsskaping fiske har vært for en kommune som Træna.

Landbruk, miljø og landskap vil si noe om kulturmiljø, utvikling og ivaretagelse av utmark.

I Arkitekturdelen vil vi kunne se til eksempler på hus, bebyggelsesmiljø og noe typiske trekk for byggeskikk i kommunen, samt ha et fokus på vern gjennom bruk og eksempler på dette, både i nåtid men også for framtidens utviklingsplaner i Træna.

Andre kulturminner tar for seg øvrige minner som ikke passer inn under de foregående kategoriene.

Det er ikke spesifisert tiltak for Andre kulturminner da disse inngår i flere av de andre satsingene.

«Kulturminner av nasjonal verdi er kulturminner og kulturmiljøer som er automatisk fredet eller vedtaksfredet etter kulturminneloven - eller som er fredningsverdige. Kulturminner av nasjonal verdi skal reflektere et representativt utvalg som tilstreber å gjengi bredden i landets historie.»

Nordland Fylkeskommune



3.1.2. Utvelgelsen av Kulturminner og Kulturmiljøer i Træna

Å fastsette kulturminners og kulturmiljøers verdi er en bortimot umulig oppgave, særlig om de skulle vært rangert etter verdi. Verdi er en komplisert og motstridende betegnelse på kulturminner da noen materielle kulturminner kan ha en nasjonal og umistelig verdi mens andre kjærkomne lokale kulturminner vil være avgjørende for å kunne kjenne på en sterk identitet og kulturhistorisk tilhørighet.

Verdien av dette er sjeldent målbart. Dette gjelder særlig den immaterielle delen av kulturminner. Verdier avhenger av både tid, sted, sammenheng og hver enkelt betrakters ståsted og bakgrunn. Derfor er denne planen og dens kulturminner ikke plukket ut og prioritert som eksempler etter verdi. De er plukket ut som eksempler på få av mange viktige og historiefortellende kulturminner av nasjonal, regional og lokal verdi. Men vi har verdier av særlig nasjonal interesse, av arkeologisk opphav. De kulturminner og

objekter som omtales som nasjonale verdifulle tilhører gjerne forhistorisk tid, i arkeologien. Dette er kulturminner som formidler deler av nasjonal historie som er helt eller delvis forut for skriftlige kilder. Dette gjør dem særlig sårbar, og er av nasjonal betydning da de ofte kan si noe om et større bilde på eldre historie.

Træna kommunes eldre historie er derfor svært spesiell og kan betegnes å være av stor nasjonal interesse, da Trænnfunnene kan ses på som unike i sitt slag. Ikke minst kan disse funnene og den kulturhistoriske verdien ha framtidig viktighet for Trænas historie, men også for vår felles nasjonale historieforståelse. Dette forutsett at de blir ivaretatt, men at det også åpnes opp for ny forskning og tilgang til materiale. «Kulturminner av regional verdi forstås som kulturminner som er faglig vurdert til å ha verdi ut over det lokale. Verdivurderingen er noe forskjellig, avhengig av om det aktuelle kulturminnet er av

nyere tid, eller automatisk fredet kulturminne.»

«Kulturminner av lokal verdi er ikke en entydig kategori. At noe skal vurderes som et lokalt viktig kulturminne, forutsetter at det er registrert eller kjent, og i tillegg vurdert. Problemet med lokale kulturminner er ofte at de hverken er registrert eller vurdert som kulturminner. Verdien kan fortsatt finnes der.

Kulturminner som ikke vurderes til å ha regional eller lokal verdi, kan utvilsomt likevel være viktig på lokalt nivå, for eksempel ut fra tilknytning til lokale hendelser, personer og historie. Et kulturminne kan ofte være uten spesiell betydning på et regionalt nivå, men likevel være sjeldent, unikt og viktig innenfor en kommune eller et lokalsamfunn. Dermed er det bevaringsverdig og viktig lokalt. Lokalt forvaltningsnivå har et ansvar for å definere kulturminner av lokal interesse.»

4.0 ARKEOLOGI



4.1. Steinalderfunn

Under utgravningen ledet av Guttorm Gjessing i 1938-39 ble det gjort funn både i Kirkehelleren og i tuftene rundt. Deler av funnene stammer fra steinalderen. På Helgeland regnes eldre steinalder å være fra år 8000 til 3500 f.Kr. og yngre steinalder fra år 3500 f.Kr. I denne perioden brukte man redskap av tre, bein og stein da man ikke hadde oppdaget metallet.

Det er usikkert nøyaktig hvor gamle funnene fra Træna er, men man kan anslå at de er fra 4000 år gamle og eldre. Man antar at de første menneskene kan ha kommet til Træna for omkring 9000 år siden. Grunnen til at bosettingen var tidlig her ute er fordi isen under siste istid aldri dekket Træna og at øyene her ute sannsynligvis har blitt beboelig tidligere enn andre steder. De har da sannsynligvis tatt seg

utover i skinnbåter. Den eldste bosettingen man har funnet spor av kommer fra tuftene i landskapet i forkant av Kirkehelleren, den aller eldste er omlag 7-8000 år gammel. Man antar at Kirkehelleren først senere har blitt brukt som bosted, og da sannsynligvis hovedsakelig på sommeren. På vinteren har de bodd i hus som man fremdeles kan se spor etter i terrenget.



Den senere tid har man tenkt at det kan finnes et svært gammelt byggverk av en voll lengst nede i Langhåjen. Steinalderfunnene og det tidlige arkeologiske arbeidet som er gjort anses for å være av svært viktig nasjonal verdi og det er ønskelig med videre arbeid av arkeologisk kartlegging gjennom nye og moderne metoder, samt en beiteplan som kan gi føringer på hvordan området bør ivaretas og dokumenteres i framtiden.

Kulturbeiting er et av de viktigste virkemidlene man har for å ivareta kulturminner av eldre historie i utmark. Svært mye står i dag gjengrodd og vil dessverre ikke tåle tidens tann som synlig dokumentasjon på forhistorie om området ikke arbeides med-bl.a gjennom beiting parallellt med dokumentering.



Foto: Marit Bertheussen



Foto: Marit Bertheussen

4.2. Arkeologiske gjenstander

Gjenstander er typiske materielle kulturminner som kan fortelle oss mer om detaljer i hvordan livet var før, hvor langt en var kommet i utvikling, samt at det kan gi oss dypere forståelse for eldre historie og utvikling i tiden.

4.2.1. Gullringen på Træna

Sommeren 1938 ble det funnet en fingerring av gull på Sanna i Træna. Den ble funnet i potetåkeren ved husene av Berner Antonsen da den havnet på greipa mens han arbeidet. Ringen har en inskripsjon på innsiden som er laget med latinske

minuskler, og etter bokstavformen kan den tidfestes til første halvdel av 1400-tallet.

På utsida, som er halvrund og glatt, er det et avlangt felt med innfatning til en stein som har kommet bort.

På hver side av dette feltet er det et vakkert symmetrisk ornament, med en blomst og et bladband.

Innskriften består av tre ord, BURO BERTO BERIORA, som er skilt med korstegn.



Foto: Helgeland Museum



Ordene har ingen betydning i seg selv, men det var heller en trylleformel som var antatt å ha magisk karakter som særlig ble brukt for å stoppe blod. Det var ulike måter ordene ble brukt på. I legebøker og svartebøker fra 1600 – tallet til 1800 – tallet er det beskrevet at man kan kureres ved å holde høyre hånd over såret mens man sier ordene. En annen variant innebærer å skrive ordene på en kniv og holde den under den sykes nese.

4.2.2. Salvekrukken

Salvekrukken ble funnet på Sanna i Træna kommune i 1976 av Alfred Andersen da han skulle grave en grøft for kloakkledning. Disse små keramikkrukkene ble masseprodusert i området ved Magdeburg i Tyskland på 1400-tallet.

I samme omegn ble de også fylt med helbredende salve. Hva salven

hjalp for kan vi ikke vite, men kjerringrådene er mange og har vært brukt i uminnelige tider. Krukken rommer ca 1/4 dl, er 5,5 cm høy og har en diameter på 4,8 cm. Den har to hanker med hull, det har sannsynligvis vært en snor for å bære den rundt halsen.



Foto: Helgeland Museum

4.2.3. Sjørøverstokken og Sjørøverskuta i Kværnesvågen

Det var funnet av en utskåret trefigur i Kværnesvågen i 1956 som ledet til utgravningene som ble utført i 1958-59. Selv om skipet først da vekket interesse hos arkeologene hadde historien om sjørøverskuta gått på folkemunne i lange tider.

Hvor gammel er båten?
Marinearkeolog Stephen Wickler ved Universitetet i Tromsø fikk

i 2002 gjort en C14-datering. Denne tidfestet vraket til å være fra mellom 1160 til 1300 e.Kr. Det var tidspunktet for at treverket ble hugget og skuta ville da blitt bygget noe senere.

I 2013 ble det foredatt en ny måling, en dendrokronologisk datering, utført av Andres Kirchhefer for Universitetet i Tromsø. Denne måler

årringene til treverket og ut i fra denne dateringen antar man at skuta ble bygget tidligst rundt år 1400, men muligens nærmere 1450-tallet.

Hva slags båt var det?

Båten var en bredbygget skute, ca. 60 fot lang, bygget over 18 cm brede spanter. Den var klinkebygget med opp til 29 cm brede furubord. Båten hadde rett akterstavn og stavror. Det er mulig at bakken og poopen har vært høyere enn midtskipet. I følge sagnet hadde båten mast med korg der steiner ble oppbevart. Hansakogger på den tid brukte det til forsvar mot sjørøvere.

Funn under Utgravinga

Kranier og knokler av dyr fra 1 ku, 4 sauer, 1 geit, 2 gråsel, 1 høne. 2 beinfløyter, en eiketønne, boller, terning, en pilespiss, biter av skinnklær og støvler, 9 treblokker og jomfruer der det var risset inn ulike bumerker. 1 fiskesøkke av stein.

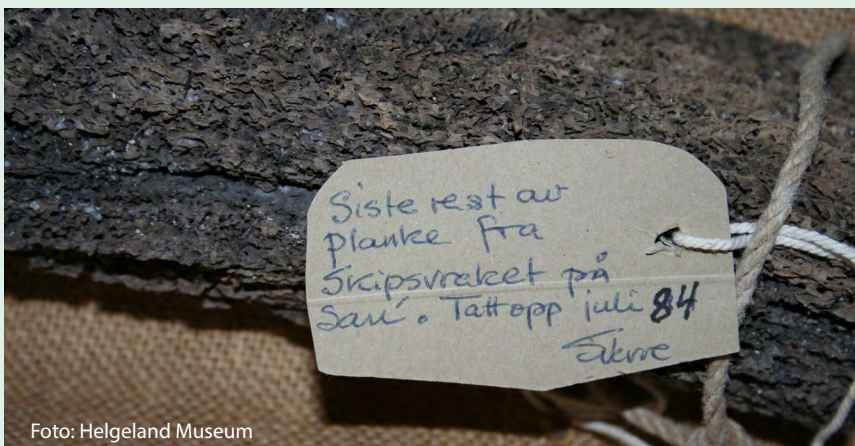


Foto: Helgeland Museum

Det gamle sagnet om vin og blod

I 700-800 år har dette sagnet blitt fortalt på Træna, og i Kværnesvågen lå beviset: Langt tilbake i tiden kom en utenlandsk skute til Træna. De fikk hjelp til å komme seg inn i havnen. Skuta hadde da seilt ute på havet i lang tid og mannskapet var tørste. De gikk til stedets vinstue og der drakk de seg fulle. I fyllerusen sa de:

I kveld drikker vi vin, i morgen drikker vi blod.

Mennene rodde så ombord for å sove. Verten på vinstua hadde selv vært til sjøs og hadde lært seg litt språk, dermed forsto han trusselen og mente de fremmede ønsket å drepe folket på Træna og bosette seg der. Tidlig neste morgen rodde Trænværingene ut til båten, boret hull i skuta og senket den. Etter hvert som mannskapet kom opp på dekk ble de steinet i hjel. De ble så gravlagt i nærheten av Tinghaugen.



Århunderer gikk. Rigg og brenn-bart trevirke ble ranet og skuten auret etter hvert ned i sanden. Først på 1900-tallet stakk bare noen spanter

opp og etter hvert forsvant disse også. Likevel hadde folk respekt for stedet og de mente at det spøkte der.

4.2.4. Galleonsfigurene fra Træna og Lovund

Ordet gallionsfigur brukes om en skulptur som er festet under skipets klyverbom, det som kalles gallion. Figuren forestiller som oftest mennesker, noen ganger dyr eller ulike vesener, og var svært dekorative. De hadde gjerne en tilknytning til skipets navn. Denne skikken oppsto på 1500-tallet, særlig på seilskip, men fra 1870-tallet var dette på hell og ble snart borte. Bruken falt helt bort ved inntoget av dampskipet.

Vi har ingen opplysninger om hvem gallionsfigurene på Træna og Lovund forestiller eller hvilke fartøy de har prydet. Antakelig stammer de fra skipsforlis i 1870 – årene i området Lurøy/Træna. Mannsfiguren drev i land på Naustholmen i Lovund og ble funnet av fiskere som var på vei til Træna. Denne var 165 cm høy og staselig antrukket med krage og

sliips. Den kom i eie av handelsmann Anton Hansa Kroken, noe som kom lensmann Conrad Steen i Lurøy for øret, hvorpå han senere fikk kjøpt figuren for 90 øre.

Damefiguren ble funnet i Dørvær, antakelig i samme tidsperiode. Vi vet lite om funnet, men også denne figuren ble kjøpt av Conrad Steen og fraktet til Lurøy, og dermed ble kvinnefiguren og mannsfiguren samlet. Her sto de på gårdsplassen til lensmannen på Pollan hvor de viste vei til gården. I 1938 ble paret sendt til Sjøfartsmuseet i Trondheim hvor de har vært utstilt for besøkende. I 2014 kom de derimot hjem til sine funnsteder, mannsfiguren står i dag utstilt på Kystmuseet på Lovund og kvinnefiguren på Træna bygdemuseum.



Foto: Helgeland Museum

5.0 FISKERIHISTORIE



5.1. Eldre fiskerihistorie

Fiskeriene i Træna kan sies å danne kulturhistorisk grunnlag for samfunnet langt til havs.

Helt siden steinalder er det fiske og sankekultur, som ved siden av den seinere utviklingen av jordbruk og fiskerbondens begynnelse, som har gjort- og enda i dag gjør- at vi har

et levende lokalsamfunn på Træna. Av eldre historie er det fiskekroken fra Kirkehellerens Træfunn, selfangst, fuglefangst og sanking, samt den kano-lignende båten «Umiaken» som står som symboler for fiskeri på Træna. Den senere tid er det råseil, hvalfangst og selvsagt sild og torsken som har hatt stor

betydning, ved siden av utvikling av den fiskeflåten vi kjenner i dag.

Fram til 1960 tallet ble det drevet hvalfangst på Træna. Og feskarbonden levde i beste velgående som typisk begrep i flere hundre år i de fleste kystsamfunn.

5.2. Yngre fiskerihistorie

I 1951 så vi begynnelsen på det moderne fiskeriet vi kjenner i dag, gjennom fiskekjøper Modolv Sjøset.

I dag er driften fordelt på to bruk på Husøy-gjennom et hvitfiskanlegg sør på øya og et pelagisk bruk på nordsiden.

Træna har et levende fiskeri som enda danner grunnlaget for bosetting på Træna gjennom sine to bruk på Husøy og et mottak på Selvær.

Med fiskeriet fortelles også hverdagshistorie om levd liv i et lite kystsamfunn, men også møtet med verden helt tilbake til 1400 tall, hvor arkeologiske funn kan fortelle oss om handel og kontakt med det tidlige Europa.

Fisket har alltid gitt, men også tatt liv, og vi skal ikke veldig langt tilbake i tid før vi kommer over de mer triste fiskerihistorier om omkomne på havet.

Ordet hjørnesteinsbedrift er altså avgjørende for Træna som samfunn- og bærer med seg historien om et bærekraftig samfunn. I dag inneholder historien en materiell men også immateriell arv som forteller om levd liv. Skal man ivareta tradisjoner og historien i dag er det viktig å forstå den komplekse delen av fiskeripolitisk liv, tradisjonsverktøy, vantmannskunnskap og industri sett i naturhistorisk sammenheng.

Måten Træna som samfunn best kan forstå dette på, er å holde tradisjonene ved like samt satse på kunnskap gjennom formidling i flere ledd i samfunnet.

Fiskerihistorien kan formidles gjennom både gjenstander, praktisk kunnskap og historiefortelling.





Geir Sjøset viser skolebarn fra Hsuøy skole hvordan en sei blir tatt fra fiskebåt gjennom produksjon hvor den pakkes til spiseklare fileter på Modolv Sjøset Fisk AS. Foto: Marit Bertheussen



Foto: Marit Bertheussen



Foto: Marit Bertheussen

5.3. Bevaring av Ærfugl

Fiskarbonden hadde gjerne sau og kyr som virke ved siden av fiskeriene. På Sandøy vet vi om gårdsdrift til utpå 70 tallet og på Husøy og Selvær har vi enda sauedrift. Den siste drift av kyr så vi på Husøy på starten av 2000 tallet.

En tradisjon som hører feskarbonden til er også Ærfugl. I dag ser vi tradisjonen bli holdt ved like gjennom flere aktive både på Sandøy og Selvær. Både fugl og dun blir enda ivaretatt, og i 2018 fikk Selvær et eget privatdrevet Ærfuglmuseum.



Utstoppet Ærfugl-Hann på Ærfuglmusemet i Selvær. Foto: Marit Bertheussen



En "Artist in Residence" tar en titt inn i et ivaretatt ærfugl-hus på Sør-Sandøy. Foto: Marit Bertheussend

5.4. Utvalgte gjenstander tilknyttet fiskeri

5.4.1. Lofotkista

Lofotkista var nødvendig for fiskere som skulle dra langveis på fiske til Lofoten, også for båtene og mannskap fra Træna. I boka «Ut mot hav» kan vi se eksempel på hva en slik kiste kunne inneholde.

Senere da mannskap møn-stret på større båter kom en annen variant av kista: «Brødkister» som var plassert på galjedekk ved rorhuset, hvor hvert av mannskapet måtte bidra med brød for turen.



5.4.2. Rea

Gjenstand som bruktes til å måle maskestørrelse på garnet.



5.4.3. Nål til garnbøting

En nål som ble benyttet til å bøte garn, ofte laget av fiskerne selv. Nålene som ble laget av tre, ble gjerne laget av fiskerne selv.



5.4.4. Krok til akkarfiske

Denne kroken lagde man spesielt til akkarfiske da akkaren var bløt og sleip å få på kroken.



Alle foto: Helgeland Museum

6.0 LANDBRUK, MILJØ & LANDSKAP



6.1. Kulturmiljø og kulturlandskap

Vi skiller mellom begrepene kulturmiljø og kulturlandskap. Som nevnt innledningsvis er det glidende overganger mellom begrepene, men hovedskillene går ut på at miljø ses på som en del av en større helhet, for eksempel et bymiljø, mens kulturlandskap handler om de spor av mennesker i naturlandskapet som er skapt over tid. Et jordbrukslandskap kan være et eksempel her.

Træna bærer preg av å ha sentrale bymiljøer strategisk plassert i tett

bebyggelse på de ulike øyene. Dette utgjør Kulturmiljøet på Træna og bør som helhet ivaretas og ses i sammenheng, både når det kommer til bevaring, men også når det kommer til videre planlegging om utvikling i form av næringsbygg, nybygg og bygg knyttet til turismesatsing.

Vern gjennom bruk står sterkere som begrep i dag enn for få år tilbake. Dels fordi man har sett verdien i å bruke eldre bygg framfor å rive, man har sett et

nokså tungrodd system gjennom rigide restaureringslover og vern og det har kommet inn et bærekraftshensyn knyttet til miljøspørsmål som blir aktuelt i diskusjonen om bevaring framfor nybygg.

På Træna vil fokus og ivaretagelse på Kulturmiljø i stor grad handle om kulturarv, men også om areal til rådighet, miljøhensyn, estetikk og autensitet.



6.2. Utmark og beiting

Kulturlandskapet på Træna er preget av en del utmark, av privat eie. Det som tidligere var beiteområder for et større landbrukskultur knyttet til feskarebondens kyskultur, står nå som gjenngrodd og til dels ubrukt mark.

Vi har enkelte områder hvor sau enda beiter, og her ser man klare skiller i landskapet på hvilke kulturminner som bevares og gjøres synlig og ikke.

Sandøy er et Kulturlandskap som kan stå som godt eksempel for ivaretagelse. Selv om det ikke har vært dyrehold og landbruksaktivitet der på mange tiår, framstår marken som stelt. Det får fram autensiteten i landskapet slik kulturmiljøet har vært.

Opprettholdelse av slik mark krever mye av enkeltpersoner, og er forbundet med ekstra kostnader. Det finnes stimuleringsmidler gjennom Smil-fondet for å opprettholde slike Kulturlandskap.

Husøy og Selvær er de eneste bebodde områdene hvor det i dag drives begrenset sauehold og landbruk. Det er viktig å stimulere til at beiteområder og videre drift av husdyr og landbruk kan fortsette.

Den siste gården som drev med Storfe på Træna, avsluttet driften i 2000.

Samfunnsdelen av kommuneplanen slår fast at:

«Landbruket på Træna er begrenset men vel så viktig, også i forhold til kulturlandskapet. Gjennom lokalt

landbruk/havbruk har Træna en mulighet til å satse på foredling og produksjon av lokale produkter for salg i et nærmarked.»

Ved fraflytting, endring i bomønster

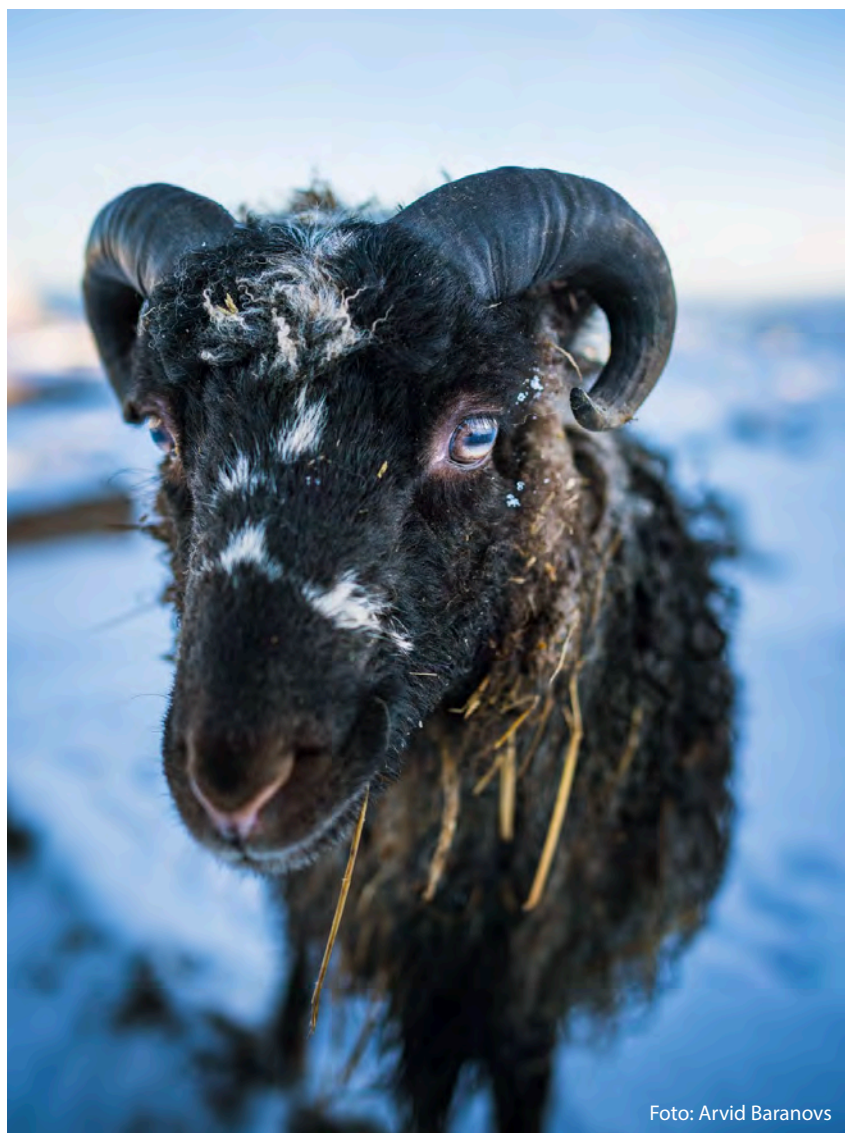


Foto: Arvid Baranovs

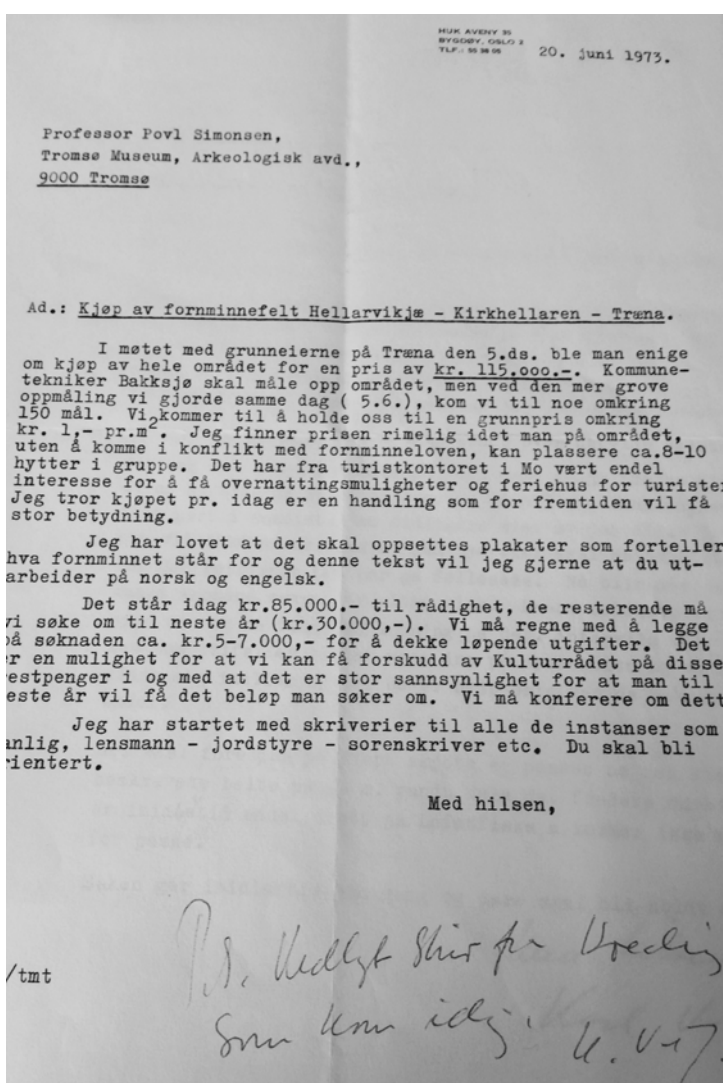
og endring i landbruket er kulturminner i form av bygninger og kulturlandskap i raskt forfall. Dette er synlig og spesielt gjeldene rundt de arkeologiske kulturminnene på Sanna, hvor tufter, stø, stier, voll snart ikke er synlig lengre. Dette skjer raskt om områder ikke beites ned eller ivaretas.

Tromsø museum eier i dag, siden 1973, deler av området som strekker seg rundt Kirkehelleren og de arkeologiske sporene som finnes der. Det er Tromsø museum som sitter på den største delen av samlingen av Trænnfunnene fra 1939. Deler av funnene (menneskebein) er det Universitetet i Bergen som sitter med. Det samme gjelder for øvrig for deler av Kirkeskatter fra Træna s eldre tid, mulig så langt tilbake i tid som før reformasjonen.

Også syd for Kirkehelleren finnes mange funn som tyder på bosetting både i eldre og nyere steinaldertid. Disse er svakt synlig i terrenget i dag på grunn av gjengroing. Nylig kom det fram at det muligens kan finnes spor av en svært gammel voll ved Båtstøa på Sanna. Funnet er ikke klart kartlagt og datert, men kan ha spor 5-6000 år tilbake i tid.



Foto: Marit Bertheussen



6.3. Kulturminner og landskap

Av de eldre kulturminnene som beskriver et kulturlandskap på Træna kan vi nevne steingjerdet som ligger i inn og utmark mot Falla, sør for sentrumsområdet på Husøy. Dette gjerdet har tidligere markert inn og utmarksområder, og er trolig påbegynt laget på midten av 1800 tallet. Så sent som i 1964 ble det gjort omfattende bygging på det samme steingjerdet i forbindelse med rydding av mark.

I dag ser man forskjellen i landskapet slik det sto i 1964 da området ble beitet, og i dag hvor gjerdet er betraktelig gjenngrodd.

Også steingjerdet rundt den eldste kirkegården på Husøy står som et kulturminne som bør ivaretas.



Foto: Flyfoto av Widerøe, Arkiv



Foto: Jorid Langskjær

6.4. Miljøavtrykk og turisme

Miljøavtrykk i form av turisme kan bli framtidsaktuelt for et naturlandskap som Træna, og her bør man tenke framtidsrettet og bærekraftig med hensyn til Kulturlandskapet allerede nå. Dette gjelder spesielt stier og grotter på Sanna.

Av eldre naturlandskap på Træna bør grottene og hulene på Sanna nevnes. De er både interessante i et geologisk perspektiv, med tanke på framtidig arkeologisk arbeid og som turismemål. Her er det viktig at man ivaretar tanken om å begrense miljøavtrykk så mye som mulig.

Det er viktig for Træna å kunne bruke og bevare disse områdene parallelt og i takt med både steds og arrangementsutvikling. En måte og ivareta vil her være å sørge for beiting, organiserte ryddeaksjoner, formidling av kunnskap knyttet til tema, samt tilrettelegging av stier.



Foto: Katrine Sørgård

7.0. ARKITEKTUR





Træna Kirke ca. 1890. Malt av Christian Tanke Andersen, Bjørnå (1834-1907)

7.1. Træna Kirke og kirkegårder

Tridna kirka, var kirkens gamle navn, og den nevnes i reformaten av 1589 som et gammelt korshus under Rødøy prestegjell. Træna og Lurøy lå under Rødøy prestegjell i ulike perioder fram til 1833. Træna Kirke er en korskirke laftet av tømmer, bygget i år 1773.

Det har stått to kirker før dagens kirke på samme sted. Det har trolig vært reist flere kirker i Træna på andre steder før de vi kjenner i dag. Dagens kirke var tidligere rødmalt-i dag står den hvitmalt.

Mye av inventaret i kirka vi kjenner i dag har vært byttet ut opp igjennom tidene, men flere av gjenstander og inventar har fulgt med kirka og noe bærer årstall på seg som sier noe om tiden de stammer fra.

Her kan vi nevne gjenstander som tilhørte de gamle kirkene- som Altertavla, prekestolen, Kirkeskipet, ei lysekrone, fattigskrinet, timeglasset. Kirkeklokken med årstall 1577 er

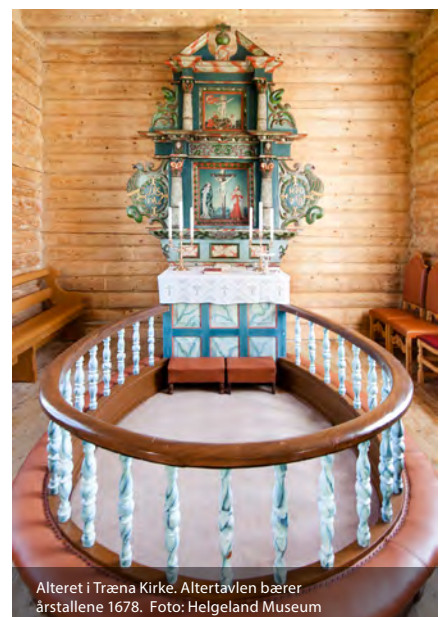
bevart i Træna kommune og står nå på kirkegården på Holmen. Altertavla bærer årstall 1678.

Et opprinnelig kirkeskip som hang i taket på midtgangen av kirka fra 1770 til 1888, ble gitt til Tromsø museum. Skipet som henger der i dag ble gitt som gave i forbindelse med kommunens 100 års jubileum i 1972.

I dag har kirken fått nytt orgel, nytt teppe, ny kirkeklokke og fasaden er både malt og pusset opp. Kirka framstår i dag som et opplyst landemerke ved inngangen til Husøy og brukes som tradisjonell kirke. Ved siden av den tradisjonelle bruken har kirka i dag en viktig funksjon som konsertarena og som kulturhus som brukes i ulike markeringer og settinger året rundt. Kirka jobber under Grønn menighet prosjektet og brukes aktivt i samarbeid med Trænafestivalen og Træna Museum i forbindelse med de årlige Kulturminnedagene.



Træna Kirke 2018
Foto: Hilde Sofie Noreld Olaisen



Alteret i Træna Kirke. Altertavlen bærer årstallene 1678. Foto: Helgeland Museum



Klokkehuset på kirkegården på Husøy.
Foto: Marit Bertheussen



"Gammalkirkegården" på Husøy. Siste gravstein ble lagt ca. 1890. Foto: Marit Bertheussen



Kirkegården på Husøy. Foto: Marit Bertheussen



Kirkegården på Sanna. Foto: Katrine Sørgård



Kirkegården på Sanna. Foto: Katrine Sørgård

I dag har vi tre Kirkegårder i Træna Kommune som brukes og stelles. En på Holmen, en på Sanna og en på Husøy.

I tillegg ser vi spor av en eldre kirkegård i Kulturlandskapet på Moen gård. Kirkegården er rammet inn av et steingjerde og har noen synlige støtter.

7.2. Petter Dass Kapellet

Petter Dass kapellet ble reist og åpnet i 1997, gjennom et samarbeid mellom initiativ-takerne Arild Haaland og Karl Erik Harr. Bygget var tenkt som et landemerke til ære for Petter Dass sin diktning, og bygget skulle bære med seg historien om havet, båtene og folket i Nordland.

I dag er kapellet et yndet turistmål, hvor de besøkende kan gå inn i dette religionsnøytrale kapellet. Inne får man se Petter Dass diktning fortalt gjennom malerier av Karl Erik Harr.

“Vær hilset!

Hr.Petter, i dette kapell, som du fra i dag, skal ha helt for deg selv. Et hus som er bygd til din ære.Du sang dine sanger om oss her nord du nådde oss alle ved fjære og fjord-en salme som oss kunne bære, mot himmelens skyer mot Helgelands fjell mot Træna og nu her til dette kapell. Hvor vi håper du også kan være.”

Prolog av Karl Erik Harr til åpningen av Petter Dass kapellet 28. juni 1997



Foto: Arvid Baranovs



Foto: Marit Bertheussen

7.3. Træna Museum «Huset på veien»

Sefrak: 047 Huset på veien brukes i dag som museumsbygg i Træna kommune.

Bygget har vært i eie av Træna kommune siden 1990, og drives i dag av stiftelsen Helgeland Museum. Huset ble bygget i 1910 og har siden den tid hatt tradisjon for å romme mange og ulike aktiviteter. Da det opprinnelige huset ble satt opp i Gålakrysset ved Perbakken, var det ment som bolighus. Men huset har siden den tid vært benyttet som både garnbøttingssted og legekontor.

Navnet «Huset på veien» kommer fra husets første plassering, helt ut i veien. Men navnet fikk også en annen forklaring da det ble flyttet til museumstunet på 1990 tallet, dit det står i dag. Da veiutbygging grunnet fiskeriutbygging tiltok i kommunen, måtte huset flyttes fra veien da det ikke lengre var plass nok til huset der det sto.

I dag brukes museet til

utstillinger, formidlingsarena, kontorer, museumsbutikk og arrangementsarena for historiefremføring og festival. Huset fortsetter altså sin tradisjon ved å tas i bruk til mange og allsidige kulturelle formål.

Træna Museums hovedbygning er et gammelt Nordlandshus fra 1910, kalt "Huset på veien" og står nå like i nærheten av Træna kirke. Huset var opprinnelig et privat bolighus, men ble også brukt som legekontor og garnbøttingsted.

I dag har Træna museum fokus på steinalderkultur og funnene fra

Sanna – disse har blitt datert tilbake hele 9000 år. Det er på grunn av disse funnene at Træna kan kalle seg «Norges eldste fiskevær».

Noen av disse skjøre gamle gjenstandene funnet på Sanna og i grotten Kirkehelleren, står utstilt på museet – blant annet kan man se en av beinkrokene som var inspirasjon til Træna's kommunevåpen. Her finnes også gjenstander fra middelalderen, mest nevneverdig er den mystiske gullringen fra Sanna.

Museet har åpent i sommersesong med faste åpningstider fra 15. Juni



Foto: Marit Bertheussen



Foto: Marit Bertheussen

til 15 August. Da har vi daglige omvisninger og historiefortelling i "Huset på veien", hvor vi forteller om våre nyere temporære utstillinger og våre eldre unike steinalderfunn.

Hverdagsliv gjennom 150 år er fortalt gjennom ulike gjenstander i de resterende rommene i huset. Huset rommer noe for enhver- om du ønsker å se en nyere fotoutstilling, ta nærmere titt på steinalderens fiskekrok eller

gjenstander fra kystfamilien liv på Træna. Den mest sagnomsuste historien kan sies å være det om sjørøverskipet på Træna.

Museumsbutikken finner du i bygget like ved og her finnes bøker som tar for seg lokalhistorie og bøker preget av samtiden. Også lokalproduserte produkter og postkort finnes her. Er du interessert i Trænafestivalens historie finner du tidslinjen fortalt på veggene i butikken.



Foto: Marit Bertheussen



Foto: Katrine Sørgård



Foto: Helgeland Museum

Ellers i året jobber museet med arrangementer og formidling rettet mot særlig barn og unge. Gjennom arbeid med større arrangementer som Kulturminnedagene, «Spis Træna prosjektet» og Forskningsdagene har den lokale museumsavdelingen som intensjon å aktivt jobbe med formidling knyttet til lokal historie og tradisjon, steinalderhistorie og mer samtids og framtidsrettede tema som berører miljøspørsmål og bærekraft.

Museet jobber i dag med et framtidsrettet museum som omhandler ny satsing og nytt museumsbygg, via et kommunalt prosjekt kalt «Træna 365».

Gjennom prosjektet og et eventuelt nybygg håper museet å kunne bidra til større nasjonal oppmerksomhet og forskning på den eldre delen av historien særlig.



Træna 365 Helgeland Museum

Et av byggene som definerer hotellets hovedatrium, er tilegnet Helgeland Museum. Her finner man både utstillingsrom, publikumsfunksjoner, kontorlokaler og lager / magasin. Atriet utenfor er et egnet smlingssted for læring og formidling.

7.4. Bebyggelsesmiljø

Bildene viser eksempler på enkeltstående bygg og bymiljø som kan ha verneverdi på grunn av sin historie og verdi til historiefortellingen om et sted og en kultur som både har vært- og som er ønsket bevart. Da gjerne både gjennom fysisk ivaretagelse, men også som et ledd i en formidling om fortid.



Foto: Marit Bertheussen



Foto: Flyfoto av Widerøe, Arkiv



Foto: Marit Bertheussen



Foto: Flyfoto av Widerøe, Arkiv



Janeset (2018) Foto: Marit Bertheussen



Modell av Janeset slik det så ut i 1918, laget av Arnold Holmen

7.5. Sefrak Husøy

Sefrak Husløpenr: 001. Bolighus, Mogård av Husøy, Moen Gård.

Eies i dag av Roger og Annveig Moen. Huset har blitt uttalt å være et av Husøys eldste bebodde hus i dag. Huset bærer spor helt tilbake til 1640. Området rundt huset i dag framstår som et Kulturlandskap, hvor sauedrift har vært en sentral bit av driften rundt gården fram til i dag.



Sefrak: 011. Låven på Mogård, Husøy.

Bygget stammer fra tidlig 1800 tall og har blitt brukt som både bolighus og fjøs.



Sefrak: 003. Spor/Ruin av rorbu og bolig på Hikkelen.

Området rundt Hikkelen brukes i dag som aktivt turområde og beitemark til sau. Det kan tenkes at eldre funn tilbake til yngre steinalder kan finnes også her som flere andre steder på Træna, men dette er ikke fast kartlagt.

Området ble bygget ut på 1700 tallet, og her var aktivitet fram til midten av 1900 tallet. Tømmeret sies å kunne ha kommet fra

Dørvær og Mo i Rana, og at noe ble flyttet inn til Kværneset på Husøy i nyere tid. Typisk for tiden var at tømmer ble hentet på fastland og både enkelttømmer og hele hus ble flyttet på, opptil flere ganger.

Fotoet er tatt av Trygve Ludvigsen, i forbindelse med et valgfagsprosjekt om Kulturminner i Træna.



**Sefrak: 145.
Bolighus, Molund «Jullastua»**

Huset står i dag som bolighus, og ble flyttet fra Lovund til Husøy tidlig på 1930-tallet. Det kan tenkes at huset ble satt opp første gang sent på 1800-tallet.

Bildet til høyre er gammelt. Huset er i dag malt seterbrunt.



7.6 Sefrak Sanna

Sefrak: 031.

Huset kan stamme fra midten av 1800-tallet. Står i dag som et av mange ferieboliger på Sanna.



Sefrak: 009. Bolighus Øvremark.

Huset kan være et av de eldste husene på Sanna som står i dag. Trolig bygd på slutten av 1700 tallet. Brukes som bolighus av en av de få fastboende igjen på Sanna. Nærbilde mangler.



Sefrak: 030.

Huset kan stamme fra slutten av 1800-tallet.



Sefrak: 004.

Huset som i dag eies og drives av Sanna Venner ble i 1865-66 oppført på Sanna. I sin tid har dette vært brukt som både skolebygg og misjonshus og i dag drives det som Sanna Grendehus, med både overnattingsmuligheter og sommerkafe.



7.7. Sefrak Selvær

Sefrak: 009. Bolighus Syd

«Sommarauken». Huset kan stamme fra seint 1800-tall.



Foto: Katrine Sørgård



Foto: Katrine Sørgård

Sefrak: 008. Bolighus «Nerstua»

Huset stammer fra 1800 tallet og ble på slutten av 1800 tallet flyttet fra Husøy til selvær. Huset tilhører et gårdstun.

Sefrak: 004. Låve som tilhører tunet ved «Nerstua»

Også dette bygget stammer fra slutten av 1800-tallet og utgjør en del av «Nerstua» og gårdsmiljøet rundt. Noe av fjøset skal være bygd på gammelt kirketømmer- tømmer som stammer tilbake til tid før dagens kirke ble oppført. Tømmeret kan stamme fra før 1773.

Sefrak: 007.

Eldhus tilhører «Nerstua».



Utvalgte bilder fra Selvær

Alle foto på denne siden av Katrine Sørgård



7.8. Sefrak Holmen

Sefrak: 018. Naustloftet, Rødskjærholmen

Huset er trolig flyttet fra Sannaværet til Holmen et sted mellom 1872 og 1878. Ble da brukt som sildesalteri.

Kan sees på flyfoto som satt opp på stolper ved



Foto: Flyfoto av Widerøe, Arkiv

Sefrak: 020. Bolighus. Heimstad/yttergården.

Dette huset ble flyttet fra Tomma i Nesna til Holmen i 1892 av Mekias Holmen. Etter brannen i 1892 på Holmen hadde Mekias mistet huset sitt, som hadde vært satt opp i 1884. (Fødested Theodor Holmen) Før brannen sto det 4 bolighus på Holmen.

Huset fra 1892 står her i dag, og er hjemsted til Theodor Holmen, som senere skulle få oppmerksomhet gjennom foto og brevsakken fra Sandøy -kalt «Træna-Hawaii».



Foto: Jorid Langskjær

Meyergården, Langskjæret

(mangler sefrak)



Foto: Jorid Langskjær

Sefrak: 019. Fritidshus, Rødskjærholmen

Huset har lang historie og bereist tømmer. Man vet at huset ble fraktet fra Rana til Husøy før 1924, og her ble det brukt som både telegraf og posthus. I 1992 fraktes størsteparten av tømmeret til Holmen og blir satt opp som fritidsbolig der.



Foto: Gunn Eliassen

7.9. Sefrak Sandøy

Vedskjæret:(mangler sefrak)

Denne rorbuen kan tenkes å være blant Trænas eldste og best bevarte rorbuer, som kan vise hvordan rorbuforholdene var i sin tid. Brygge og kai ble bygget i 1926. Rorbuen huset blant annet mannskap om bord på «Prøven» som i sin tid var den første fiskebåten i træna som ble registrert med nr: N1T1- etter ny lov om nasjonal registrering av fiskefartøy i 1920.



Foto: Katrine Sørgård

Sefrak: 001.

Bolighus som ble påbegynt oppført tidlig 1800-tall.

Bolighus som ble oppført tidlig 1800-tall. Ca. 1905 påbygd ved bruk av en eldre tømmerstue som sto tett inntil, slik at huset ble todelt generasjonsbolig. Tidligere gårdstun med eldhus og bur, nyere eldhus (1949) synes nå til høyre.



Foto: Katrine Sørgård

Sefrak: 013. Låven på Nord-Sandøy.

Låven ble i 1865 satt opp i den formen vi kjenner i dag. Deler av byggverket stammet fra et fjøs som hadde stått lengre sør på øya. Et av de få hus på Træna vi kjenner til som har blitt c14 prøvet. Altså viser arkeologiske karbonprøver av tømmeret i bygget stammer fra rundt år 1863.

Årstallet 1865 er innskrevet i tømmeret flere steder på låven. Låven står i dag på et gårdstun som er godt bevart av privatpersoner og viser tydelig et eldre kulturlandskap hvor feskarbondens historie blir fortalt gjennom lokal kunnskap, miljø og ivaretagelse av bygg. Låven ble i sin tid brukt som både kornlager og fjøs. Siste år for drift av kyr var 1964, og siste sauehold opphørte i 1978.



Foto: Marit Bertheussen



Foto: Katrine Sørgård

7.10. Træna Fyr, Søholmen Fyrstasjon

I verdenssammenheng har fyr og lys vært veiledning til skipstrafikk i flere tusen år. I Norge står Lindesnes fyr i dag oppført som det eldste til lands, og ble bygget i 1655. Fram til 1814 hadde vi kun 10 fyrlykter i Norge, og utbyggingen av fyr langs kysten tok fart de neste hundre årene.

I dag kjenner vi til om lag 200 fyr i Norge. Træna Fyr, eller Søholmen, fyr ligger ca 10 km sør for Husøy. Søholmen er Træna kommunes sørligste holme er ca 550 m og 150 m bred, hvor høyeste punkt på holmen er 9,4 meter over havet. I 1877 sto Træna fyr ferdig. Fyret var ledd i en utvidet byggeprosess av fyr langs Nordlandskysten. I tillegg til fyret

har det vært bygd opp omtrent 20 rorbuer på Søholmen. En av de eldste og best bevarte i sin opprinnelige stand står i dag utstilt på Museet på Nesna. Fyret har gått gjennom flere byggeprosesser og har opplevd flere skader etter kraftige uvær.

I 1974 blir fyret automatisert, og holmen som tidligere hadde vært både bolig for fyrvoktere, og landligge for fiskere, blir nå avfolket. Folk har drevet fiske herfra og levde liv har da eksistert på Søholmen i nesten et århundre. I dag står Fyret som et landemerke med minner om datidens fyrvoktere.

Fyret har vært besøkt gjennom

organiserte turer de siste årene og utstillingen «Træna-Hawaii» fant veien ut til de sjø og værutsatte veggene i 2016.

Fyret har dårlig kaianlegg og i dag er det vanskelig å legge til der overhode, med mindre været-som vanligvis kan sies å være svært hardt-er særdeles godt.

Per i dag gjøres jevnlig sjekk av bygningen av Kystverket og en oppussingsplan ligger på vent. Norsk Fyrhistorisk forening har innvilget en mindre sum til renovering av dører og vinduer. Det er Kystverket som eier bygget og Træna Kommune som eier grunnen.



7.11. Steinkjerringer

Steinkjerringer som varder og sjømarkører har sin dokumenterte historie helt tilbake til vikingetid. Lenge før det mer organiserte statlige sjømerkesystemet kom til, har steinkjerringer og varder stått som landemerker langs kysten.

I Træna kommune, med sine over 400 holmer og skjær, kjenner vi til at det har vært oppført ca 15 Steinkjerringer i sin tid. 10 av disse står igjen i dag, de andre er skylt vekk av tid og vær.

Etter at fyr og staker med et moderne markørsystem kom til, har Steinkjerringene blitt stående som symboler på tøffere havstider langt tilbake i tid.

I 2017 arrangerte Husøy skole et Kulturminneprosjekt som gikk ut på å pusse opp/male en av Steinkjerringene i Træna, ute ved Hikkelen.



8.0. ANDRE KULTURMINNER



8.1. Artist in Residence / AIR Træna

Artist in Residence-ordningen startet i 2015 som et kommunalt prosjekt ledd av Utviklingsprosjektet i samarbeid med Træna Museum, Trænafestivalen og frivillige. Siden har om lag 50 prosjekter

innen kunst, arkitektur, og kulturarvsarbeid bl.a- vært gjennomført på Træna. Her vist gjennom noen utvalgte arkitektprosjekter hvor bærekraft, gjennbruk og «Vern gjennom bruk» står som eksempel.

Badstunaustet

Air prosjekt som hadde oppstart i 2015. Et av Trænas eldste naust på Husøy ble omskapt til «Badstunaustet» En gruppe med arkitektstudenter fra arkitektthøgskolen i Umeå tok utfordringen til å designe og bygge badstu og det som i dag kan betegnes som et «minikulturhus» i det gamle naustet.

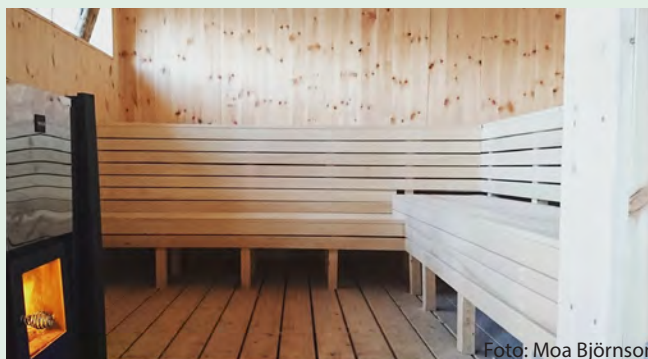


Foto: Moa Björnson



Foto: Arvid Baranovs

Lillebadstua

Kunstner og redesigner bak prosjektet «Radikal Sløyd», Anders Jakobsen, gjestet AIR Træna i 2015, med sitt badstuprojekt. Gjenbruksmateriale og tanken om å skape et unikt badehus på sørsiden av Husøy resulterte i dette flotte landemerket.

Gapahuken Havørna på Sanna

Ethan Zagoriz har gjennom samarbeidsprosjektet mellom Træna Air og Træna Jeger og friluftsforening i 2019, designet og skapt denne perlen av en gapahuk på baksiden av Sanna.



Foto: Marit Bertheussen

Northern Company

Ledet av tanggrunder Zoe Christiansen- startet arbeidet med foredling av tang, på det gamle fiskebruket på Selvær, gjennom Air ordningen, i 2016. I dag fungerer bruket som innhøstningsanlegg, tørkeri og produksjon for tangselskapet. Olderstad ble opprinnelig bygget i 1935.



Foto: Moa Björnson



Foto: Alex Asensi

Fløholmen kommunale boliger

Ble satt opp i 2014- som en satsning på tilbud om etterspurte boliger på Træna, Husøy.

Prosjektet ble nominert til arkitekturprisen i 2015.

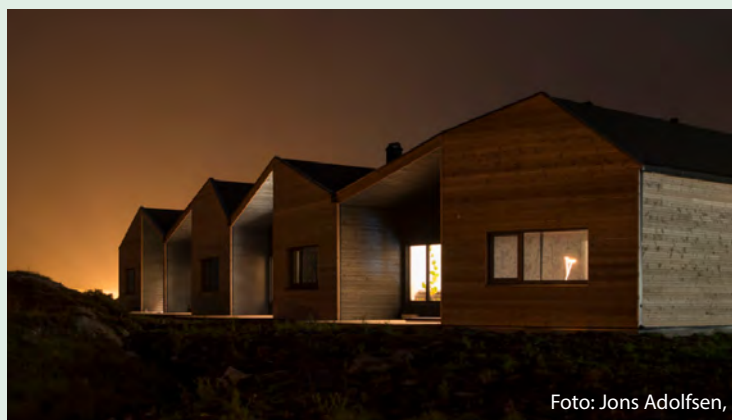


Foto: Jons Adolfsen,

8.2. Trænafestivalen

Trænafestivalen hadde sin start allerede på 1970 tallet og var da en lokal og liten festival i en annen skala enn det vi kjenner i dag.

Lokale initiativtaker kom sammen med eksterne arrangører i 2003 og arbeidet med en større festival som skulle markere seg langt utover landegrensene var da startet. I dag kan festivalen sies å ha lagt mye av grunnlaget for hvordan Træna har markert seg som en kjent øy under skapte slagord som «Havfolket» og «festivalen 33 nautiske mil til havs.»

I 2012 ble Trænafestivalen kåret til "Årets beste festival" i nasjonal sammenheng», og festivalen framstår som en lokal identitetsskapende institusjon, like mye som en godt markert nasjonal kulturarena.

Det er naturen, kulturen og reisen langt til havs som har stått som de viktigste grunnene til å delta på denne festivalen, som kan sies å være med en av de mest eksotiske i sitt slag i Norge.

Trænafestivalen framstår også som en kulturbærer både nasjonalt og lokalt gjennom sitt fokus på lokal sjømat, formidling av lokal kultur og eksempelvis den årlige konserten i Kirkehelleren på Sanna, et av Norges mest spennende eldre arkeologiske områder.



Trænafestivalen

"Træna is one of Norway's smallest municipalities with approx. 450 inhabitants. At Husøy there are 400 people. It's a vibrant community with over 60 pupils at the children's and youth school and a big fishing company. 33 nautical miles straight out to sea from Sandnessjøen, on the edge of the Arctic Circle, Træna bursts with art, innovation and midnight sun.

The Træna festival we know today has welcomed all sorts of artists, from Manu Chao, Damien Rice, Kings of Convenience, AURORA and Charlie XCX to Sigrid, Spiritualized, Todd Terje, Neneh Cherry, Wardruna and Yoshinori Hayashi. With stages, in churches, in caves, all beneath the midnight sun, Træna is the place to be in the middle of July every year!"

Fra Trænafestivalens hjemmeside, www.trena.net (2019)

8.3. Andre Verdenskrig i Træna

2. Verdenskrig står i dag som en historiefortelling de færreste av oss i dag har personlig forhold til gjennom opplevelser.

De siste tidsvitner fra Træna er de eldste innbyggerne i dag, og det er gjennom historiebøker og fortellinger vi minnes krigen i dag. Synlige spor etter krigen i dag er gjerne personlige gjenstander, notater og bilder.

Vi har valgt å nevne krigen som noe immaterielt kulturhistorisk viktig for Træna, og da gjennom historiene rundt våpentransport via særlig Selvær og Holmen. Den kjente og mye omtalte shetlandsgjengen, med Shetland Larsen i spissen, sto for mye av våpentransporten som skjedde mellom England og Norge. Det var de lokale fiskerne og deres kjennskap til leia inn mot fastlandet som gjorde det mulig å smugle våpen i lokale fiskebåter, også ut fra Træna.

I dag er det reist en bauta på Husøy til minne om 2. Verdenskrig. I forbindelse med arbeidet med Kulturminneplanen fikk vi også snakket med noen av de siste tidsvitnene vi har i kommunen, og vi skulle gjerne sett at flere historier blir ivaretatt og nedskrevet også for framtiden. Shetlandsgjengen



Foto: Marit Bertheussen

Fredsminne 8. mai 1945.

1. I vårvattens stille timer, dukker det
minner frem: et pust fra de fjerne tider,
da freden nådde hjem.

2. En mai dag for lenge siden vårt
land lå hevet og gråt. Da heistes
på alle høyder flagget i rødt, hvitt
og blått.

3. Det steg mot en vårblå himmel,
som en seiers-fane i tross. Vi følte
vel alle i tiden. Det gjelder frihet
for oss.

4. Vår frihet er barnets gave. Vi fikk
den i fedre arv. Det gav oss den
enkle lære, at dette er livets tarv.

5. Ned over grønne lier, ut mot hav
og strand, skinte en vårsol herlig
over ett fritt lite land.

Shetlandsgjengen

«Shetlandsgjengen var en norsk marineavdeling under 2. verdenskrig. Den seilte i hemmelige oppdrag mellom Norge og Shetland og fraktet personell fra Kompani Linge, etterretningsfolk, flykninger og militære forsyninger. I enkelte tilfeller la den miner i norske farvann, og foretok aksjoner mot tyske skip.

Shetlandsgjengen stod i den første tiden helt under britisk kommando; senere kom nordmenn med i ledelsen. Mot slutten av krigen fikk den navnet Norwegian Naval Special Unit (NNSU). Avdelingen brukte først vanlige norske fiskeskøyter, i noen tilfeller motortorpedobåter. Senere fikk den tre mindre amerikanske ubåtjegere (Hessa, Hitra og Vigra) som den norske marinen hadde overtatt.

Disse foretok fra høsten 1943 tokter til norskekysten mellom Egersund og Træna. I alt ble det gjort mer enn 200 turer mellom Shetland og Norge. Ti skøyter med 44 personer gikk tapt, men ingen ubåtjagere.»

Kilde: Store norske leksikon

Våpentransport på Helgeland

«Våpentransporten på Helgeland under andre verdenskrig var en vesentlig del av krigføringen mot tyskerne.

I perioden desember 1941 – 1944 ble det ført store mengder utstyr med båt og frivillige bærere innover mot Vefsn. Utstyret skulle være klart til en eventuell engelsk alliert invasjon. Området lå midt i Norge. En aksjon var ment å skulle dele landet i to og skape problemer for tysk transport og kommunikasjon mellom Sør- og Nord- Norge.

Våpnene kom fra Shetland, via Træna, Lånan i Vega til Visten i Vevelstad og Storbørja i Brønnøy og videre inn i Vefsn. Lagre med våpen skulle ligge klar til engelskmennene om det ble aktuelt med en invasjon»

Kilde: [LokalhistorieWiki](#)

8.4. Træna-Hawaii

I 1898 forlater Theodor Holmen hjemmet i Træna kommune for å begynne en reise som tar ham til Honolulu, Hawaii.

Theodor emigrerer som hundretusenvis andre nordmenn i 1800 og vender aldri tilbake til sitt barndomshjem. Tre år etter Theodors avreise blir lillesøsteren Alma født. Alma vokser opp i Træna kommune og bor der til sin død i 1997. Dermed møtes aldri de to søsknene, men i 1925 får Alma et kamera i posten. Avsender: Theodor Holmen, Honolulu, Hawaii.

Alma lærer å ta bilder, fremkalle og lage kopier. Hun dokumenterer livet på øygruppen, tar portrettbilder av trænværingene og sender bilder til broren i Hawaii, 10 000 nautiske mil unna. Deres brev- og bildeutveksling blir en personlig dokumentasjon av et helt 1900-tall, avbildet av to øyer i ulike deler av verden.

Historiene inkluderer utvandring, økonomisk oppgang, børskrakket, 2 verdenskrig og industrialisering. Da Alma dør i 1997, finnes internett, og i dag, fotograferer vi og sender bilder til den andre siden av verden på et øyeblikk. Med prosjektet Træna – Hawaii ønsker vi å ivareta og formidle denne skildringen av et århundre med søsknene Alma og Theodor. Vi gjør også en ny, oppdatert fotografering



Foto: Moa Björnson



Foto: Maja Atterstig



Foto: Maja Atterstig

av alle trænværingene i dag, i Alma Sandøys ånd. Fotograf Maja Atterstig har dokumentert ca 250 av havfolket.

På Træna kan du i dag noen av alle bildene tatt av Alma og Maja, og du kan lese brevene fra Theodor.

Bildene inngår som kulturminner og utstillinger lokalisert flere steder på Træna i dag. Blant annet finnes bildene på Sandøy, ute på en låvevegg tilhørende Alma og Theodors familie. Utstilling av de gamle bildene og av nyfotograferingen finnes i dag på Træna Museum,

og en noe mer utilgjengelig og værhard utstilling er lokalisert på Træna Fyr på Søholmen.

Samlet sett utgjør denne fortellingen og samlingen en del av den nasjonale historien om emigreringen som skjedde i stor skala til Amerika. Den lever også som et stort dokument gjennom bilder og brev som i stor grad forteller mye om hverdagslivet til folket på Træna over flere tiår, da fotografering enda ikke var noe hverdagslig for folket flest.

Historien har også inngått i opplæring i skolen, og oppmerksomheten knyttet

til fortellingen har fått mye mediaoppmerksomhet og har skapt begeistring blant både turister og andre tilreisende. Historien står dermed som et godt eksempel på hvordan et lokalt kulturminne kan inngå som en naturlig del i blant annet turismesatsing.

Arkiv i Nordland har samlingen arkivert i dag og utstillingen eies av Træna Kommune.

8.5. Træna 365

Prosjektet «Træna 365» er en framtidig satsing på kulturlokaler, hotell, museum og næring – med plass for gründere, fastboende og besøkere 365 dager i året.

Træna er et spennende samfunn ytterst på Helgelandskysten. Med lang kysthistorie, med festivaler og med et rikt kulturliv har Træna blitt et mangfoldig og innovativt lite samfunn. Træna ble i 2012 kåret til Norges beste festival og i 2018 vant Træna årets Innovasjonspris.

Nå ønsker Træna kommune å satse på neste skritt. Et utbyggingsområde som kombinerer både museum, kultur, hotell, naturopplevelser, boliger og næringslokaler – et sted man kan dra både for å ta fri fra jobb, eller finne roen til å jobbe intensivt samtidig som man har alt man trenger for å kunne slappe av mellom slagene. Træna 365 skal fungere både for lokalbefolkningen og for besøkere og bidra til at vi er et levende lokalsamfunn hele året.

Målet er ikke mindre hårete enn å bli et referansepunkt for hvordan man kan drive bærekraftig turisme

«Målet er å være det desidert kuleste øysamfunnet, tufta både på naturverdier, historia, og innovasjon for framtidige generasjoners behov og livsførsel. Træna ligger ikke langt unna alt. Tvert imot: Det er her det virkelig skjer.»

Prosjektbeskrivelsen til Træna 365 www.tenktraena.no

og lokalsamfunnsutvikling i ett. Det skal være basert på kultur og opplevelser samtidig som det fungerer som en inkubator for gründere og samfunnsengasjerte lokalt.

Kulturtilbud og Kulturarvsarbeid vil stå som en sentral del av formidlingen som knyttes til museumsdelen i planen. Men også innenfor Air ordningen og matformidlingskonsepter vil kulturminner og kulturarv implementeres som en naturlig del i prosjektet, gjennom formidlingskonsepter som «Spis Træna» og annet.

Træna 365 gir nye muligheter når det kommer til både næringsutvikling, kunst-

prosjekter, kulturformidling og forskning.

Ved å danne en arena som bedre kan sikre og ivareta viktige kulturhistoriske gjenstander, men også det immaterielle og det narrative i lokalhistorien, vil det åpne for nye muligheter knyttet til strategisk arbeid på kulturfeltet generelt.

Med nyere turisme og næringssatsinger som faste anløp av Hurtigruta i sommersesong, vil prosjektet, og byggene som bærer preg av kulturhistoriske fortellinger, kunne bidra til bedre formidlingsmuligheter og besøk. Med besøk ligger det også ansvar om ivaretagelse og tilrettelegging knyttet til natur og kulturmiljø.



9.0. HANDLINGSDDEL

Træna kommune består av flere ulike lokale lag, foreninger, festivaler og kulturinstitusjoner som sammen og på individuelle vis ivaretar lokal historieformidling.

Det jobbes i ulike lag og samlet sett utgjør disse institusjonene en viktig drivkraft når det kommer til kulturskaping som omhandler eldre og nyere historie, og samtidskunst, som danner grunnlag for framtidig kulturforståelse og prosjekter.

Det er viktig at de ulike institusjonene samhandler og samarbeider i sine prosjekter, og i en liten kommune som Træna bør dette også være mulig- både for å sette fokus på kultur og historie, men også for å fordele ansvar og oppgaver.

Naturlige samarbeidspartnere for kommunen er Helgeland Museum, Kystlag og Træna-festivalen, for å nevne noen.

Artist in Residence-ordningen (AIR) på Træna har vist seg som et godt organisert og etablert tiltak for å fremme kultur i hele kommunen, men har også fungert som et bindeledd mellom de ulike kulturinstitusjonene. Gjennom AIR-ordningen er det mulig å sette et større fokus på kulturminner og kulturarvsformidling. I flere samarbeids-prosjekter har kulturarv vært tematisert. Om lag 10 av 50 Air prosjekter har vært knyttet opp mot historie- og kulturarvsarbeid, både når det kommer til dokumentasjon og formidling. Dette arbeidet kan videreføres også i framtiden for å løfte hele eller deler av kulturlivet.

Større samhandling når det kommer til DKS (den kulturelle skolesekken og spaserstokken), samarbeid knyttet opp mot skole og kulturarv og tverrfaglige forskningsprosjekter knyttet opp mot museum og

foreninger kan styrke arbeidet rettet mot kulturarv. Siden 2018 er det nytt at kulturarv kommer inn i det nasjonale programmet, som egen ordning og felt, styrt nasjonalt gjennom Kulturtanken.

Helgeland Museum har i sin nye overordnede formidlingsplan satt større krav til lokal samhandling og formidling rettet mot skole, barn og unge- i hver av de 18 museumsavdelingene på Helgeland. Tanken er å i større grad jobbe med arenavvikling utenfor de tradisjonelle visningsarenaene. Dette innebærer aktivt arbeid med skole, festivaler, Air og DKS prosjekter. Helgeland Museum og Træna Kommune samarbeider angående utviklingsprosjektet «Træna 365». I dette arbeidet åpner det seg gode muligheter for å knytte til seg nye fag og forskningsmiljøer, samt personer som kan styrke videre forskning og arbeid med kulturarv, da kanskje særlig med tanke på den arkeologiske historien.

Vi skal satse på samarbeid, ivaretagelse og støtte til de over 30 lokale lag og foreninger som er aktive i kommunen. Disse organisasjonene utgjør en stor ressurs, med mye kunnskap, som kan utnyttes også i kulturarbeid generelt.

9.1. Tiltak

Innledningsvis i planen satte vi opp 15 punkter som skulle si oss noe om formålet med kulturminneplanen.

For å følge opp disse formålene har vi satt opp fire satsingsområder med mål og tiltak under hvert av de.

Gjennomgående gjelder at " Vern gjennom bruk" skal gjennomsyre tiltak og satsinger.

Arkeologi

De arkeologiske funnene på Sanna er godt dokumentert gjennom Guttorm Gjessings arbeid. Det kan bety at det med stor sannsynlighet er flere funn i kommunen. Vi ønsker at arkeologisk forskning videreføres, at Træna får økt forskerfokus og at viktige arkeologiske gjenstander sikres og formidles.

Mål: (Hva vil vi oppnå)	Tiltak: (Hvordan gjør vi det)
Få til ny forskning på eldre arkeologiske funn i Træna	<ul style="list-style-type: none">• Stimulere til økt arkeologisk forskerfokus gjennom AIR-ordningen.• Samarbeid med relevante instanser for å videreføre påbegynt arkeologisk arbeid på Ærøya, Valløya og Dørvær.• Knytte til seg forskere og forskningsmiljøer som kan se de eldre arkeologiske funnene med nye briller.
Få ny kunnskap om den eldre historien om Træna	<ul style="list-style-type: none">• Videreføre forskningen kring nye funn gjort på Sanna samt øke fokus på interesse rundt arkeologi og kulturminner.• Ønske velkommen til ny forskning innen DNA som kan gi svar på eldre historien
Økt sikring og bedre formidling av arkeologiske gjenstander med høy nasjonal verdi	<ul style="list-style-type: none">• Jobbe for satsing på nye museumslokaliteter gjennom Træna 365

Fiskerihistorie

Fiskeriene i Træna kan sies å danne kulturhistorisk grunnlag for samfunnet langt til havs. Helt siden steinalder er det fiske og sankekultur, ved siden av den seinere utviklingen av fiskerbondens begynnelse, som har gjort at vi har et levende lokalsamfunn på Træna. Vi skal ivareta næringen som en gang bygget opp samfunnet og stimulere til økt kunnskap om fiskerihistorie og til ny kunnskap og utvikling innen fiskeri.

Mål: (Hva vil vi oppnå)	Tiltak: (Hvordan gjør vi det)
Stimulere til satsning på fiskerifaglige bedrifter	<ul style="list-style-type: none">• Gjennom utviklingsarbeid stimulere til videre satsning på fiskerifaglige bedrifter.• Formidle og utvikle vår status som «landets eldste fiskevær».
Økt interesse for fiskerifag og fangst som tradisjon.	<ul style="list-style-type: none">• Gjennom et lokalt læreplanverk hvor fiskeri inngår som et naturlig punkt under kulturminner i den lokale læreplanen• Gjennom satsing på lokale formidlingsprosjekter som «Spis Træna».
Økt bruk og markedsføring av lokale råvarer.	<ul style="list-style-type: none">• Gjennom samarbeidsprosjekter med næringsliv, foreninger og festivaler øke bruken av og bevisstheten om lokale råvarer.

Arkitektur

I Træna har hver øy sitt særpreg både i arkitektur, bebyggelsesmiljø og landskap. Flere øyer har dessuten arkeologiske funn som gjør enkelte områder særlig sårbar og verneverdige. I kommuneplanens arealdel er det gjort nøye vurderinger knyttet til ivaretagelser gjennom hensynssoner, og det er også satt av områder som er knyttet til tomteutbygging og næringsutvikling. Som utviklingsorientert kommune er det viktig å åpne opp for nybygg og fortetting samtidig som vi skal ivareta den autentiske arkitektur- og bebyggelsesmiljø som et eldre fiskevær som Træna har. Vern gjennom bruk skal gjennomføre tiltak og satsinger.

Mål: Arkitektur:

Tiltak: (Hvordan gjør vi det)

Ivareta autentisk og eldre bygnadsmiljø og arkitektur	<ul style="list-style-type: none">• Stimulere og oppfordre privatpersoner til å ivareta eldre bygg etter opprinnelig stand og byggeskikk.• Kunne bistå privatpersoner med å søke Kulturminnefondet etter midler for å ivareta enkeltstående bygg eller hele kulturmiljøer.• Oppfordre til gjenbruk og bærekraftstiltak når det kommer til ivaretagelse av eldre bygg.
Bedre kartlegging av bebyggelsesmiljøer og bygg	<ul style="list-style-type: none">• Kartlegging av alle bygg i Træna kommune• Oppdatering Sefrak-register med fakta samt ny fotografering der det trengs
Styrking av sentrum og utvikling av ny arkitektur	<ul style="list-style-type: none">• All utbygging og utvikling skal skje i tråd med Kommuneplanens arealdel der aktuelle områder for vern tas hensyn til.• Ivareta den historisk tette bebyggelsesmiljøen og muliggjør samtidig for nybygg og fortetting
Bedre formidling av kulturminner i bybildet	<ul style="list-style-type: none">• Utvikle utstillingsmonter og/eller fremvisningsområde i utemiljø for å formidle moderne kulturminner og annen kultur.

Landbruk, miljø og landskap

Kulturlandskapet på Træna er preget av en del utmark der det tidligere var beiteområder. De landbruksområder som vært knyttet til fiskerbondens kystkultur, står nå som gjengrodd og til dels ubrukt mark. Sanna er med sine huler og grotter en viktig kulturhistorisk skatte-site, interessant i et geologisk perspektiv, samt viktig for framtidig arkeologisk arbeid og som turismemål. Det blir viktig å begrense miljøavtrykk, sikre at aktivitet i disse områder skjer med hensyn til ivaretagelse av vårt viktige kulturlandskap.

Mål: Landbruk, miljø og landskap

Tiltak: (Hvordan gjør vi det)

Hindre gjengroing av kulturlandskap	<ul style="list-style-type: none">• Kommunen skal bistå aktivt i arbeidet med tilrettelegging av beiteområder.• Testområde med beiting rundt Kirkhelleren
Styrking av kulturlandskap i turismeutvikling	<ul style="list-style-type: none">• Kommunen skal stimulere til økt fokus og satsning på bærekraft og tilrettelegging av kulturlandskap i planer som omhandler turismeutvikling.• Sårbare kulturminneområdene på Sanna skal særlig hensyntas• Turstier og utmarksområder i kommunen skal ivaretas
Sikring av kommunens viktigste kulturminne Kirkhelleren	<ul style="list-style-type: none">• Teste sikkerhet og rasfare i Kirkehelleren i samarbeide ed Trænafestivalen.• Utarbeide en oppfølgingsplan for sikring av Kirkhelleren

LITTERATURLISTE

- «Kulturminner på Helgeland», Akademisk forlag, 2013.
- «Bevaring av tekniske og industrielle kulturminner i Norge», Norsk Kulturråd, 1988.
- «Å lage kulturminner-hvordan kulturarv forstås, formes og forvaltes, Grete Swensen, Novus 2013.
- «Sanna -Træna- fra steinalderliv til festivaltid», Olav Kjell sørhaug, 2014.
- «Træn-funnene», Guttorm Gjessing, Institutt for sammenlignende forskning, 1943.
- «Gullringen fra Træna», Oluf Kolsrud, Institutt for sammenlignende forskning, 1943.
- «Fortidsvern», Niku, 2003.
- «Urfolket på Træna», Karl Erik Harr, 2001.
- «Fangstfolket på Træna», Fotefar mot Nord, NFK, 1998.
- «Kulturminner i Norge», h. Jacobsen og J.Ø. Follum, Vigmostad/Bjørke, 2014.
- «Principles of Archeology», T.D.Price og K.J. Knudson, Thames & Hudson, 2018.
- “Katalog over utførte registreringer av faste kulturminner i Norge», Norsk Kulturråd, 1977.
- «Før vår tid», Eirin Holberg, 2015.
- «Vern om faste kulturminner-en samfunnsoppgave», Marjore Parker, Universitetsforlaget, 1980.
- «Spor-nr.1-2016»
- «Havlandet», Per Anders Todal, Vigmostad/Bjørke, 2018.
- «Ut mot hav-fiskerihistorie for Nordland», Nordland Fylkes Fiskarlag, 1977.
- «Fra småsei til storsild», Olav Kjell sørhaug, 2010.
- «Et kapell på Træna», Træna kommune.
- «Træna kommune gjennom 100 år», Olav Kjell Sørhaug.
- «Kulturminner, kulturlandskap og kultur-turisme», I.A. Austad og E.Ådland, 2002.
- «Gjengroing av Kulturmark», I.Austad, L.N. Hamre og E.Ådland, 2002.
- «Træna Fyr», Olav Kjell Sørhaug, 2011.

Sefrakregisteret

Askeladden

Lenker:

<https://www.regjeringen.no/contentassets/721f973973dc44fb9b77d47f6ff656b8/k06pr016.pdf>

<https://www.regjeringen.no/contentassets/c6311a10138f40e590c81f3891c96a87/no/pdfs/stm200420050016000dddpdfs.pdf>

<https://miljostatus.miljodirektoratet.no/miljomal/kulturminner-og-kulturmiljo/miljomal-2.1/>

