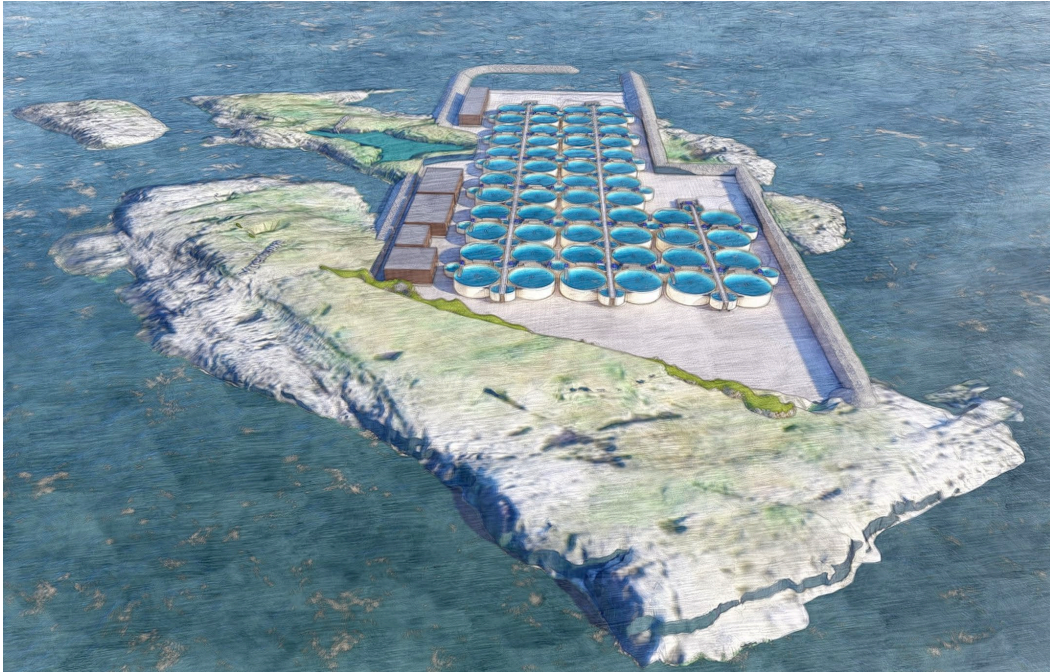


# Utredning Valg av Lokasjon

## Selværflaket



Matfisk og Påvekst anlegg Selværflaket

### Revisjoner:

Rev.	Endrings Beskrivelse	Dato
A	Første utgivelse	20.02.2023

## 1. INNHOLDSFORTEGNELSE

<b>1.</b>	<b>INNHOLDSFORTEGNELSE</b>	<b>2</b>
<b>2.</b>	<b>BAKGRUNN</b>	<b>3</b>
2.1.	VURDERINGER AV LOKASJONER	3
2.1.	LEIRFJORD KOMMUNE	4
2.2.	KRÅKERØY, NÆRØYSUND KOMMUNE	5
2.3.	HUSØY, TRÆNA KOMMUNE	6
2.4.	SELVÆRFLAKET, TRÆNA KOMMUNE	7
2.4.1.	BIOLOGISK MANGFOLD	8
2.4.2.	FUGLER	8
2.4.3.	UNDER VANN / KORALLER / UTSLIPPSPUNKT	8
2.4.4.	FRITIDSINTERESSER	8
2.4.5.	LANDBRUK	8
2.4.6.	ENERGI / SJØKABEL	9

## 2. Bakgrunn

Dette dokumentet utreder bakgrunnen til valg av lokasjon til det planlagte Matfisk og påvekstanlegget som Gaia Salmon planlegger på lokasjonen Selværflaket.

I forbindelse med dialog med Statsforvalter har det blitt ytret ønske om vurderinger som har blitt gjennomført med tanke på valg av lokasjon og hvilke andre lokasjoner har blitt vurdert. Denne utredningen diskuterer bakgrunnen til det valg som har blitt gjort.

### 2.1. Vurderinger av lokasjoner

Følgende lokasjoner har blitt vurdert i forbindelse med valg av lokasjon.

- Leirfjord Kommune
- Kråkerøy, Nærøysund Kommune
- Husøya, Træna Kommune
- Selværflaket, Træna Kommune

Lokasjonene har alle blitt vurdert utfra følgende kriterier, der hvor lokasjonen har kommen i konflikt med satte kriterier har dette blitt vurdert som grunnlagt til at denne lokasjonen har blitt forkastet.

- Konflikt med eksisterende akvakultur
- Konflikt med naturvern områder (nasjonale laksefjorder)
- Tilgang til vann av riktig kvalitet og temperatur
- Tilgang til energi
- Egnethet til vannmasser til å oppløse nitrogen og fosfor som slippes ut fra anlegget
- Geologisk egnethet til bygging av anlegget
- Konflikt med fiskerier
- Konflikt med reindrift
- Konflikt med Kystverket og farleder
- I tråd med kommunale planer
- Miljømessige konsekvenser med tiltaket, fugleliv, sårbar natur, koraller m.m.
- Økonomiske konsekvenser relatert til utbygging

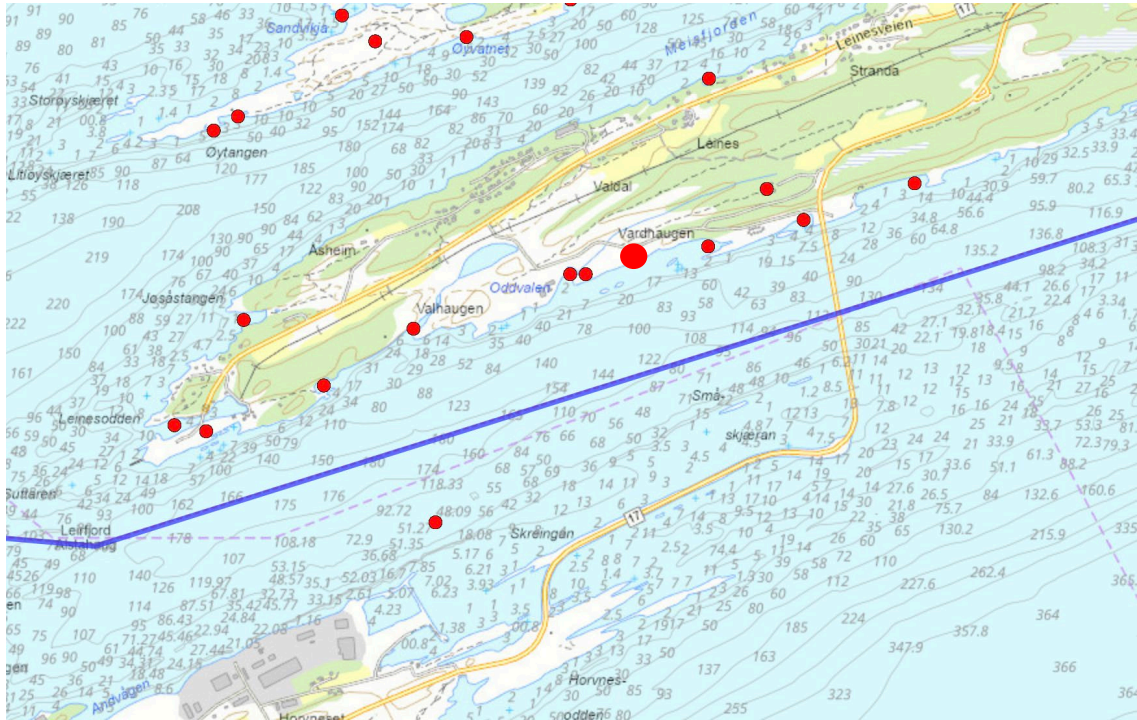
Kriterier er satt opp i tabell som vist nedenfor.

Konsekvens	Resultat	Kommentar
Konflikt med eksisterende akvakultur	Nei	
Konflikt med naturvern områder (nasjonale laksefjorder)	Ja	Akvakultur tillatelse trukket tilbake
Tilgang til vann av riktig kvalitet og temperatur	Ja	
Tilgang til energi	Ja	
Egnethet til vannmasser til å oppløse nitrogen og fosfor som slippes ut fra anlegget	Ja	
Geologisk egnethet til bygging av anlegget	Ja	
Konflikt med fiskerier	Nei	
Konflikt med reindrift	Nei	
Konflikt med Kystverket og farleder	Nei	
Konflikt med kommunale planer	Nei	
Økonomiske konsekvenser relatert til utbygging	Nei	
Konflikt relatert til arealbruk	Nei	
Konflikt relatert til fritidsinteresser	Nei	

I tilfeller hvor det er konflikt og man ikke ser at har vært sannsynlig å komme i mål med realisering av lokasjonen, er ikke dette utredet i detalj, utover at man har konkludert med at lokaliteten ikke er realiserbar.

### 2.1. Leirfjord Kommune

Gaia Salmon søkte om akvakultur tillatelse på Leines industriområde i Leirfjord kommune, rett ovenfor Sandnessjøen i nordland fylke.



### Resultat av utredning

Konsekvens	Resultat	Kommentar
Konflikt med eksisterende akvakultur	Nei	
Konflikt med naturvern områder (nasjonale laksefjorder)	Ja	Akvakultur tillatelse trukket tilbake
Tilgang til vann av riktig kvalitet og temperatur	Ja	
Tilgang til energi	Ja	
Egnethet til vannmasser til å oppløse nitrogen og fosfor som slippes ut fra anlegget	Ja	
Geologisk egnethet til bygging av anlegget	Ja	
Konflikt med fiskerier	Nei	
Konflikt med reindrift	Nei	
Konflikt med Kystverket og farledet	Nei	
Konflikt med kommunale planer	Nei	
Økonomiske konsekvenser relatert til utbygging	Nei	
Konflikt relatert til arealbruk	Nei	
Konflikt relatert til fritidsinteresser	Nei	

### Konklusjon:

Gaia Salmon mottok først Akvakultur tillatelse, men denne ble trukket tilbake fra Mattilsynet sentralt på grunnnet regelverk relatert til nasjonal laksefjord.

Lokasjonen var meget godt egnet, men grunnnet regelverk relatert til nasjonale laksefjorder ble lokasjonen forkastet.



# UTREDNING

## Valg av lokasjon Selvæerflaket

### 2.2. Kråkerøy, Nærøysund Kommune

Kråkerøy i Nærøysund Kommune ble vurdert som lokasjon til matfiskanlegg.



#### Utredning

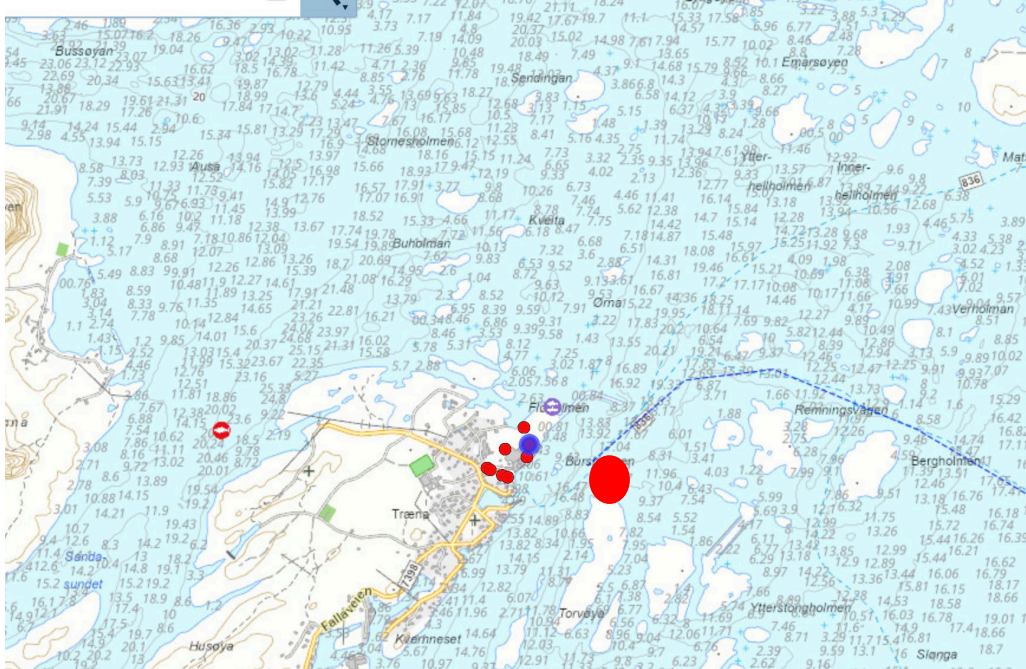
Konsekvens	Resultat	Kommentar
Konflikt med eksisterende akvakultur	Ja	Annet anlegg søkt i samme område
Konflikt med naturvern områder (nasjonale laksefjorder)	Nei	
Tilgang til vann av riktig kvalitet og temperatur	Nei	For dårlig vannskifting i forhold til ønsket produksjonsvolum. Vanninntak nedstrøms Rørvik by
Tilgang til energi	Ja	
Egnethet til vannmasser til å oppløse nitrogen og fosfor som slippes ut fra anlegget	Nei	Begrenset med vannmasser gjennom sundet
Geologisk egnethet til bygging av anlegget	Ja	
Konflikt med fiskerier	Nei	
Konflikt med reindrift	Nei	
Konflikt med Kystverket og farleder	Nei	
Konflikt med kommunale planer	Nei	
Økonomiske konsekvenser relatert til utbygging	Nei	
Konflikt relatert til arealbruk	Nei	
Konflikt relatert til fritidsinteresser	Nei	

#### Konklusjon:

Konflikt med annet søkt akvakultur anlegg, begrenset vannutskifting gjennom sundet samt at vanninntak ble nedstrøms Rørvik sentrum gjorde at lokasjonen ikke ble funnet egnet til formålet.

### 2.3. Husøy, Træna Kommune

Husøya Træna Kommune ble utredet med tanke på det nye matfisk/påvekstanlegget.



#### Utredning:

Konsekvens	Resultat	Kommentar
Konflikt med eksisterende akvakultur	Ja	Nærhet til Nova Sea, krever lange sjøledninger. Ikke økonomisk forsvarlig med planlagt anleggstørrelse
Konflikt med naturvern områder (nasjonale laksefjorder)	Nei	
Tilgang til vann av riktig kvalitet og temperatur	Ja	
Tilgang til energi	Nei	Begrensning på sjøkabel
Egnethet til vannmasser til å oppløse nitrogen og fosfor som slippes ut fra anlegget	Ja	
Geologisk egnethet til bygging av anlegget	Ja	
Konflikt med fiskerier	Nei	
Konflikt med reindrift	Nei	
Konflikt med Kystverket og farledet	Nei	
Konflikt med kommunale planer	Ja	Træna Kommune ønsker ikke et så stort anlegg bygd på lokasjonen. Konflikt med planlagt boligområde
Økonomiske konsekvenser relatert til utbygging	Nei	
Konflikt relatert til arealbruk	Ja	Konflikt med kommunens bruk av arealer
Konflikt relatert til fritidsinteresser	Nei	

#### Konklusjon:

Avløpsrør fra denne lokasjonen vil ha en størrelse og kostnad som gjør det ikke økonomisk forsvarlig med denne lokasjonen. Træna Kommune ønsker ikke ytterligere industriaktivitet av en slik størrelse og omfang som Gaia Salmon planlegger, lokalisert så nært innpå eksisterende bebyggelse. Det anses og som å komme i konflikt med planlagt turist satsning på Træna.

Med bakgrunn i registrerte konsekvenser er lokasjonen ikke regnet som egnet til planlagt aktivitet.

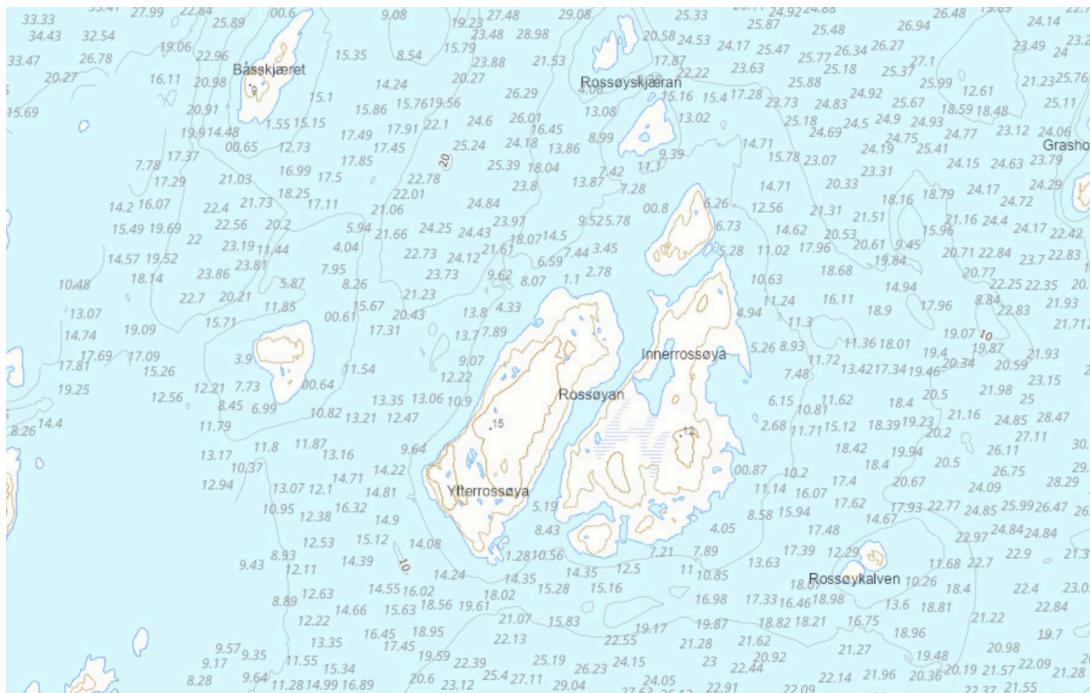


# UTREDNING

## Valg av lokasjon Selværflaket

### 2.4. Selværflaket, Træna Kommune

Selværflaket, med øyene Rossøyen i Træna Kommune ble utredet med tanke på det nye matfisk/påvekst-anlegget. Utgangspunktet for vurdering av denne lokasjonen var særlig med tanke på vannkvalitet samt begrenset konflikt med andre elementer.



#### Utredning

Konsekvens	Resultat	Kommentar
Konflikt med eksisterende akvakultur	Nei	Mer en 7 km unna annen akvakultur
Konflikt med naturvern områder (nasjonale laksefjorder, Hubro)	Nei	
Tilgang til vann av riktig kvalitet og temperatur	Ja	
Tilgang til energi	Ja	Overskudd i nett, kabel må legges, alternativt annen energi kilde
Egnethet til vannmasser til å oppløse nitrogen og fosfor som slippes ut fra anlegget	Ja	Meget gode strømforhold
Geologisk egnethet til bygging av anlegget	Ja	
Konflikt med fiskerier	Nei	
Konflikt med reindrift	Nei	
Konflikt med Kystverket og farleder	Nei	
Konflikt med kommunale planer	Nei	Træna Kommune støtter lokasjon
Økonomiske konsekvenser relatert til utbygging	Nei	
Konflikt relatert til arealbruk	Nei	Konflikt med kommunens bruk av arealer
Konflikt relatert til fritidsinteresser	Nei	Gjennomført folke møte på Træna.

#### Konklusjon:

Selværflaket med Rossøyen er en meget godt egnet lokasjon. Få eller ingen konflikter med andre interesser. Meget gode vann og strømforhold. Kompensere nde

### 2.4.1. Biologisk Mangfold

Det er gjennomført kartlegging av biologisk mangfold på øyene, samt at det er inngått samarbeide med Universitetet i Nord for å forske på hvordan man på best mulig måte kan sikre at biotyper re-etableres etter utbygging. Det finnes i dag lite forskning på hvordan man på best mulig måte sikrer samspillet mellom industri og natur.

### 2.4.2. Fugler

Det er gjennomført fugletelling og kartlegging av arter i området. Indre Rossøy har en dam som benyttes av fugler til bading. Det er tatt tiltak for å sikre at denne bevares i forbindelse med utbygging slik at fuglelivet opprettholdes.

Det er inngått samarbeide med NINA (Norsk Institutt for Naturforskning) for å ivareta fugler og fugleliv. Dette for om nødvendning relokere reir/hekkende fugler til andre nærliggende øyer i byggeperioden, samt tilrettelegge for re-etablering av fugler etter byggeperioden. Andre planlagte tiltak f.eks. å tilpasse molo slik at det skapes naturlige habitat for Ærfugl mellom steiner, slik at det lages naturlig beskyttelse for disse.

Målsettingen er at det skal være bedre vilkår for fugler og fugleliv etter utbyggingen enn det var før denne ble påbegynt.

### 2.4.3. Under vann / Koraller / Utslippspunkt

Det er gjennomført video kartlegging av det planlagte området for utslipp. Det er ingen koraller i området.

Det planlagte utslippspunktet har betydelig vannutskifting, samt at vær og vind vil vaske bort eventuelle sedimenter etter en storm.

### 2.4.4. Fritidsinteresser

Det er gjennomført folkemøte på Træna i forbindelse med oppstart av reguleringsplan. Området er ikke mye brukt til fritidsbruk. I folkemøte kom det heller ikke frem noen motforestillinger til å omregulere dette til akvakultur aktivitet.

Det har og blitt diskutert med kommunen at hvis dette fremkommer klager rundt dette, så vil Kommunen i samarbeid med Grunneiere og Gaia Salmon tilrettelegge for tilsvarende muligheter for fritidsaktivitet i nærområdet.

### 2.4.5. Landbruk

Området har tidligere blitt benyttet som sommerbeite for sau, ca. 50 år siden. Det er ingen aktivitet i dag, samt at næringsverdien på beite på øyene er meget begrenset.



